



Escuela Primaria Stoneman

2929 Loveridge Road Pittsburg, CA 94565 ▪ www.pittsburg.k12.ca.us/stoneman

Dr. Jeannine Megia, Directora ▪ jmegia@pittsburgusd.net ▪ (925) 473-2430

Grado TK-5 ▪ Código CDS 07-61788-6109383



Distrito Escolar Unificado de Pittsburg

2000 Railroad Avenue Pittsburg, CA 94565 ▪ www.pittsburgusd.net

Janet Schulze, Superintendente ▪ jschulze@pittsburgusd.net ▪ (925) 473-2300

Mensaje de la directora

La Escuela Primaria Stoneman es una institución educativa donde los estudiantes triunfan, las familias son bienvenidas y los profesionales prosperan. Creemos que todos los estudiantes pueden alcanzar el éxito, y nos esforzamos para que cada uno de ellos se sienta tenido en cuenta, valorado, escuchado y apoyado. La formación se centra en que todos los estudiantes cumplan exitosamente con los parámetros del distrito y los estándares estatales de fin de año. Los maestros utilizan técnicas educativas diferenciadas para abordar habilidades y estilos de aprendizaje y para desafiar a los estudiantes a alcanzar su potencial.

En Stoneman, trabajamos para construir una comunidad escolar en la que todos los estudiantes se sientan reconocidos, escuchados, celebrados y queridos. Para alcanzar este objetivo, nos centramos en la educación integral de los hijos, que incluye sus necesidades académicas, sociales, emocionales y conductuales. Deseamos que nuestros estudiantes sientan que son parte de la comunidad y que tienen derecho a expresar sus opiniones. Además, queremos que nuestras familias también se sientan así. Trabajamos en conjunto con las familias para apoyar a nuestros estudiantes y queremos que también sientan que son parte de la comunidad y que pueden expresar sus opiniones.

Stoneman tiene cuatro objetivos a nivel escolar para el año escolar 2025-2026. Estos objetivos se evaluarán durante todo el año mediante un proceso continuo de análisis de datos. Los objetivos son los siguientes:

- 1. CULTURA Y ENTORNO:** fomentar y fortalecer relaciones seguras y oportunidades de expresión con los estudiantes, el personal y las familias (la comunidad de Stoneman).
- 2. LENGUA Y LITERATURA INGLESA (English Language Arts, ELA):** según los datos de referencia de iReady, un mínimo del 70 % de los estudiantes de cada clase alcanzarán el crecimiento "extendido" del punto de referencia 1 al punto de referencia 3.
- 3. MATEMÁTICAS:** mediante el uso intencional de las lecciones de matemáticas de iReady, en dominio de los estándares de matemáticas de iReady y el acceso continuo a Illustrative Math, un mínimo del 70 % de los estudiantes en cada clase alcanzará un crecimiento "típico" o mantendrá la competencia a nivel de grado de referencia 3.
- 4. APRENDICES MULTILINGÜES (Multilingual Learners, MLL) Y PRINCIPIANTES:** fomentar un entorno culturalmente afirmativo que respalde a los MLL en su camino hacia la reclasificación mientras se celebran sus activos culturales y lingüísticos a través de estrategias explícitas y una sólida participación familiar.

Se ofrecen diversos apoyos a los estudiantes para ayudarlos a tener éxito en estos objetivos. Se ofrecen programas después de clase, incluido el Aprendizaje Extendido, para los estudiantes que necesitan apoyo adicional con los deberes, así como un lugar seguro para los estudiantes una vez terminada la jornada escolar. Durante la jornada escolar, también se brinda apoyo de intervención en lectura a los estudiantes cuyo nivel de lectura se encuentra por debajo del nivel de grado correspondiente. Se brinda apoyo para la salud mental a través del psicólogo del distrito, el asesor escolar y Lincoln Child Center. Los estudiantes con Planes Educativos Individualizados (Individualized Education Plans, IEP) reciben asistencia a través un modelo de centro de aprendizaje. Además, se implementan prácticas de Intervenciones y Apoyos para el Comportamiento Positivo (Positive Behavioral Interventions and Supports, PBIS) y prácticas de justicia restaurativa en toda la escuela. También tenemos una gran variedad de proveedores externos que apoyan las necesidades socioemocionales de todos los estudiantes.

Estamos orgullosos del éxito y el progreso que está logrando Stoneman. Durante el año escolar 2022-2023, Stoneman dejó de recibir los fondos para la Mejora Integral de la Escuela (Comprehensive School Improvement, CSI) debido a las mejoras en los datos académicos, disciplinarios y de asistencia. Las tasas de suspensión de la escuela disminuyeron, mientras que las de asistencia aumentaron. Esto significa que nuestros estudiantes se encuentran aprendiendo en el salón de clases. Además, en 2023, Stoneman recibió un reconocimiento de Escuelas Unificadas Campeonas por incluir a estudiantes con necesidades especiales. Nos sentimos orgullosos por haber recibido este premio, ya que nos esforzamos por lograr que Stoneman sea una comunidad inclusiva donde se ve, se celebra y se valora a cada uno de sus estudiantes.

A partir del año escolar 2024-2025, la Escuela Primaria Stoneman es, ahora, una Escuela Comunitaria de Servicio Integral. Como escuela comunitaria, el Comité Directivo de Stoneman (compuesto por miembros de la comunidad, familias, personal certificado, personal clasificado, estudiantes y administradores) llevará a cabo una evaluación de activos y necesidades para conocer las opiniones de todos los socios educativos sobre las necesidades de la comunidad de Stoneman. Esta evaluación determinará la financiación y los planes para la comunidad de Stoneman.

El Panel de California 2025 también mostró una mejora en Stoneman con indicadores "verdes" tanto para la tasa de suspensión como para el progreso de los estudiantes de inglés.

Declaración de la misión de la escuela

La Escuela Primaria Stoneman se esfuerza por apoyar a todos los estudiantes en su camino académico hacia la excelencia construyendo relaciones con nuestra comunidad para crear un entorno educativo acogedor, afirmativo, seguro e inclusivo donde se valore la presencia y la voz de todos.

Esta declaración de misión se revisó en 2025 después de recopilar comentarios durante el año escolar 2024-2025 de estudiantes, familias y personal.

Cada salón de clases también cuenta con su declaración de misión, elaborada conjuntamente entre los estudiantes y los maestros.

Declaración de la visión de la escuela

Una comunidad afirmativa y diversa donde aprendemos, colaboramos y crecemos juntos para apoyar a todos nuestros estudiantes.

Esta declaración de visión se revisó en 2025 después de recopilar comentarios durante el año escolar 2024-2025 de estudiantes, familias y personal.

Informe de Responsabilidad Escolar

Según los requisitos estatales y federales, todas las escuelas públicas presentan el Informe de Responsabilidad Escolar (School Accountability Report Card, SARC) anualmente como una herramienta para que los padres y las partes interesadas estén informados sobre el progreso de la escuela, los resultados de las evaluaciones y el desempeño.

Declaración de la misión del distrito

La misión del Distrito escolar unificado de Pittsburg (Pittsburg Unified School District, PUSD) es inspirar a nuestros estudiantes, asegurarnos de que logren la equidad en la excelencia académica y unirlos a través de experiencias compartidas en el aprendizaje. Creemos que la diversidad cultural de nuestra comunidad y nuestra juventud son nuestros bienes más preciados. Nos esforzamos para que nuestros estudiantes alcancen su máximo potencial y para crear compañeros de toda la vida que contribuirán de manera positiva al mundo.

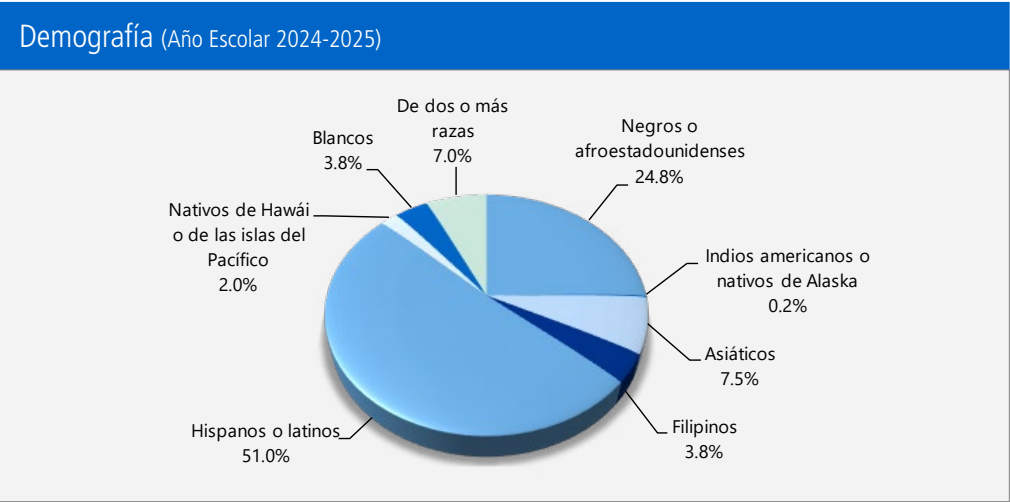
Mesa directiva

Mr. Heliodoro Moreno, Presidente
 Ms. Taylor Sims, Vicepresidente
 Mr. George Miller, Administrador
 Mr. De'Shawn Woolridge, Administrador
 Ms. Destiny Briscoe, Administrador



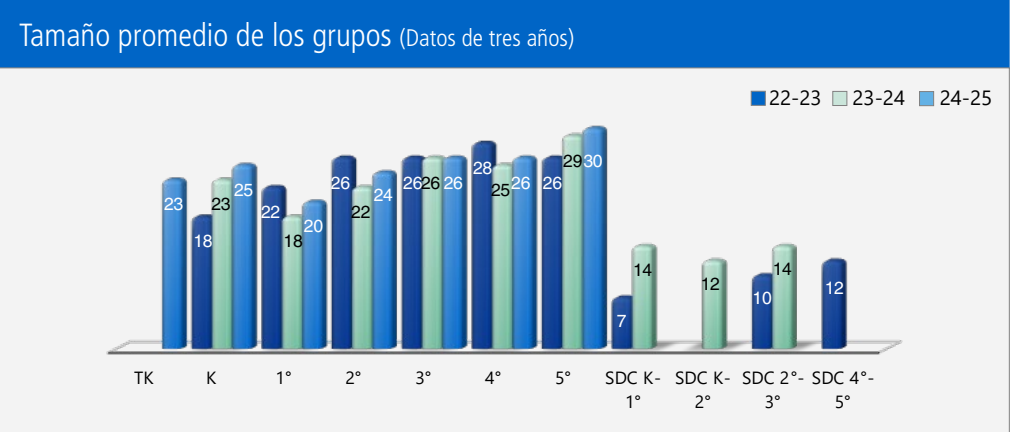
Inscripción por grupo de estudiantes

La inscripción total en la escuela fue de 602 estudiantes en el año escolar 2024-2025. La gráfica circular muestra el porcentaje de estudiantes inscritos en cada grupo.



Distribución del Tamaño de los Grupos

El gráfico de barras muestra los datos de tres años para el tamaño promedio de los grupos y la tabla muestra los datos de tres años para la cantidad de salones de clase por tamaño. El número de clases indica cuántos salones de clase se clasifican en cada categoría de tamaño (un rango del total de estudiantes por salón de clase). En el nivel de escuela secundaria, esta información se informa por área de materia en lugar de por grado escolar.



Número de salones de clase por tamaño (Datos de tres años)

	2022-23			2023-24			2024-25		
Grado	Número de estudiantes								
	1-20	21-32	33+	1-20	21-32	33+	1-20	21-32	33+
TK							2		
K	4				3		1	3	
1º		4		4			4	1	
2º		4			4		1	4	
3º		4			4		1	4	
4º		3			4		1	4	
5º		4			3		1	3	
SDC K-1º	1			1					
SDC K-2º				1					
SDC 2º-3º	1			1					
SDC 4º-5º	1								

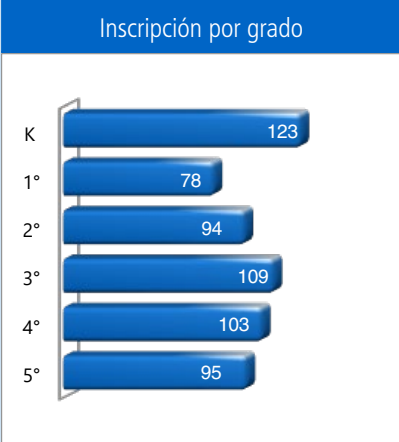
Inscripción por grupo de estudiantes

Demografía	
Año Escolar 2024-2025	
Mujeres	46.20%
Hombres	53.80%
No binario	0.00%
Estudiantes del idioma inglés	24.90%
Jóvenes en régimen de acogida familiar	0.50%
Personas sin hogar	2.80%
Migrante	0.00%
Con desventaja socioeconómica	81.90%
Estudiantes con discapacidades	15.30%



Inscripción por grado

La gráfica de barras muestra el número total de estudiantes inscritos en cada grado para el año escolar 2024-2025.



Suspensiones y expulsiones

Esta tabla muestra las tasas de suspensión y expulsión a nivel escolar, estatal y del distrito obtenidas para el período de julio a junio, para cada año escolar completo respectivamente. Nota: Los estudiantes solo se cuentan una vez, independientemente del número de suspensiones.

Índices de suspensión y expulsión (Datos de tres años)

	Escuela Stoneman			Distrito Escolar Pittsburg			California		
	22-23	23-24	24-25	22-23	23-24	24-25	22-23	23-24	24-25
Índices de suspensión	3.90%	1.80%	4.30%	6.10%	4.40%	3.70%	3.60%	3.30%	2.90%
Índices de expulsión	0.00%	0.00%	0.00%	0.00%	0.00%	0.00%	0.10%	0.10%	0.10%

Suspensiones y expulsiones por grupo de estudiantes

Suspensiones y expulsiones por grupo de estudiantes (Año Escolar 2024-2025)

Grupo de estudiantes	Tasa de suspensiones	Tasa de expulsiones
Todos los estudiantes	4.30%	0.00%
Mujeres	2.30%	0.00%
Hombres	5.90%	0.00%
No binario	0.00%	0.00%
Indios americanos o nativos de Alaska	0.00%	0.00%
Asiáticos	3.80%	0.00%
Negros o afroestadounidenses	10.50%	0.00%
Filipinos	0.00%	0.00%
Hispanos o latinos	1.40%	0.00%
Nativos de Hawái o de las islas del Pacífico	0.00%	0.00%
De dos o más razas	6.80%	0.00%
Blancos	3.70%	0.00%
Estudiantes del idioma inglés	3.10%	0.00%
Jóvenes en régimen de acogida familiar	0.00%	0.00%
Personas sin hogar	0.00%	0.00%
Con desventaja socioeconómica	4.00%	0.00%
Estudiantes que reciben servicios de educación para migrantes	0.00%	0.00%
Estudiantes con discapacidades	6.60%	0.00%

Metas de la mesa directiva

1. Rendimiento académico

- Los estudiantes demostrarán mejoras continuas en la excelencia académica y estarán preparados para la vida después de la graduación, conforme a las mediciones de varias evaluaciones claras y accesibles.
- La disparidad de oportunidades en lo que respecta a las calificaciones y los puntajes de los exámenes sufrirá una reducción acelerada para nuestra población más vulnerable a través de apoyos e intervenciones intencionales, incluidos los Estudios Étnicos.
- Nuestra creencia es que cada estudiante tiene derecho a recibir un diploma de escuela preparatoria, y nuestra meta y compromiso es alcanzar una tasa de graduación del 100 %, con el compromiso de disminuir las disparidades en las competencias al momento de la graduación.
- Todos los estudiantes merecen una educación equitativa y de calidad. Nuestros estudiantes mejorarán en su alfabetización y aumentarán sus conocimientos en el ámbito de la alfabetización financiera.

2. Formación poderosa

- Se esperará, respaldará y medirá una formación efectiva en línea con los conocimientos fundamentales comunes para garantizar una mejora continua del rendimiento académico.

3. Personal destacado

- El distrito contratará personal y maestros diversos y altamente calificados, que cuenten con las certificaciones adecuadas, y se compromete a que las personas contratadas sean representativas de nuestra comunidad.
- El distrito respaldará, retendrá y promoverá un personal de calidad a través de buenas condiciones de trabajo, paquetes de compensación competitivos y desarrollo profesional y capacitación.

4. Entorno de aprendizaje de calidad

- Instalaciones de alta calidad
- Escuelas seguras, disciplinadas y adecuadas
- Cultura de cuidado y respeto en la escuela
- Tecnología moderna
- Un plan de estudios y materiales integrales, actuales y diversos.

5. Organización responsable, eficiente

- Estabilidad fiscal y planificación responsable a largo plazo
- Sistema de rendición integral, con informes anuales sobre el progreso de los programas y servicios que incluyan la necesidad, la meta, la medida y los resultados.
- Tecnología educativa e informativa eficaz
- Servicio responsable, respetuoso, eficiente y transparente

Continúa en la página 5

Prueba de condición física de California

Cada primavera, todos los estudiantes del 5.º, 7.º y 9.º grado tienen que participar en la Prueba de condición física de California (California Physical Fitness Test, PFT). El Fitnessgram es el PFT designado para los estudiantes de las escuelas públicas de California establecido por la Junta Estatal de Educación. El objetivo principal de Fitnessgram es animar y ayudar a los estudiantes a establecer hábitos de actividad física regular para toda la vida. La tabla muestra el porcentaje de estudiantes que participan en cada uno de los cinco componentes de acondicionamiento físico en el periodo de pruebas más reciente. Para obtener más información acerca de la PFT de California, visite www.cde.ca.gov/ta/tg/pf.

Prueba de condición física de California (Año Escolar 2024-2025)

Porcentaje de estudiantes que participan en cada uno de los cinco componentes de acondicionamiento físico

Grado	Componente 1:	Componente 2:	Componente 3:	Componente 4:	Componente 5:
	Capacidad aeróbica	Fuerza y resistencia abdominal	Fuerza y flexibilidad del extensor del tronco	Fuerza y resistencia de la abdominal	Flexibilidad
5º	92.90%	94.90%	94.90%	96.00%	97.00%

Absentismo crónico por grupo de estudiantes

Absentismo crónico por grupo de estudiantes (Año Escolar 2024-2025)

Grupo de estudiantes	Inscripción acumulativa	Inscripción elegible por absentismo crónico	Conteo de absentismo crónico	Tasa de absentismo crónico
Todos los estudiantes	683	655	237	36.20%
Mujeres	311	299	108	36.10%
Hombres	372	356	129	36.20%
No binario	❖	❖	❖	❖
Indios americanos o nativos de Alaska	❖	❖	❖	❖
Asiáticos	53	53	10	18.90%
Negros o afroestadounidenses	172	165	62	37.60%
Filipinos	24	24	4	16.70%
Hispanos o latinos	350	332	123	37.00%
Nativos de Hawái o de las islas del Pacífico	12	12	4	33.30%
De dos o más razas	44	43	21	48.80%
Blancos	27	25	13	52.00%
Estudiantes del idioma inglés	194	187	56	29.90%
Jóvenes en régimen de acogida familiar	❖	❖	❖	❖
Personas sin hogar	22	20	11	55.00%
Con desventaja socioeconómica	579	553	203	36.70%
Estudiantes que reciben servicios de educación para migrantes	❖	❖	❖	❖
Estudiantes con discapacidades	121	116	51	44.00%

❖ Para proteger la privacidad de los estudiantes, no se muestran los datos cuando la población estudiantil seleccionada es de diez o menos estudiantes.

Metas de la mesa directiva

Continuación de la página 4

- Compromiso con el medioambiente a través de prácticas ecológicas y sostenibles.

6. Colaboración, cooperación y participación significativas de los padres

- Comunicación oportuna y accesible con la comunidad
- Asociaciones estratégicas con la comunidad
- Enfoque en la participación de padres y estudiantes, lo que incluye diversas oportunidades para la colaboración
- Comunicación y relaciones sólidas entre padres/tutores y escuelas
- Participación proactiva en el crecimiento académico y personal de los estudiantes
- Comunicación entre la mesa directiva, la superintendente y el personal

Tipos de servicios financiados

Se proporcionan los siguientes servicios en el distrito o sitio:

- Equipo de colaboración e intervención
- Desarrollo profesional que incluye capacitaciones en ELA y en Matemáticas, desarrollo académico, del idioma e intercultural, Desarrollo Sistemático del Inglés (Systematic English Language Development, ELD) y protocolo de datos
- Capacitación y oportunidades de participación de padres y familiares
- Programa diurno extendido y programa de intervención de verano
- Programas de preparación para la universidad
- Asesoría
- Reducción del tamaño de la clase
- Programas de verano
- Programas de recuperación de créditos

Panel de Escuelas de California

El Panel de Escuelas de California (Panel), <https://www.caschooldashboard.org/>, refleja el nuevo sistema de mejora continua y responsabilidad de California, y proporciona información sobre cómo las Agencias de Educación Locales (Local Educational Agency, LEA) y las escuelas satisfacen las necesidades de la diversa población estudiantil de California. El Panel contiene informes que muestran el desempeño de las LEA, las escuelas y los grupos de estudiantes en un conjunto de medidas estatales y locales para ayudar a identificar las fortalezas, los desafíos y las áreas que deben mejorar.

Evaluaciones estatales

Evaluaciones estatales (es decir, el sistema de Evaluación del Rendimiento y Progreso de Estudiantes de California [California Assessment of Student Performance and Progress, CAASPP] incluye evaluaciones de Lengua y Literatura Inglesa/Alfabetización [English Language Arts, ELA], Matemáticas y Ciencias para los estudiantes de educación general y la Evaluación Alternativa de California [California Alternate Assessments, CAA]. Solo los estudiantes elegibles pueden participar en la administración de las CAA. Los elementos de las CAA están alineados con estándares alternativos de logros, que están vinculados a los Estándares Estatales de Conocimientos Fundamentales Comunes [Common Core State Standards, CCSS] o a los Estándares de Ciencia para la Próxima Generación de California [California Next Generation Science Standards, CA NGSS] para los estudiantes con las discapacidades cognitivas más significativas).

El sistema CAASPP abarca las siguientes evaluaciones y los siguientes requisitos para la participación de los estudiantes:

1. **Evaluaciones Equilibradas Más Inteligentes Sumativas y CAA para ELA** de tercero a octavo grado y undécimo grado.
2. **Evaluaciones Equilibradas Más Inteligentes Sumativas y CAA para Matemáticas** de tercero a octavo grado y undécimo grado.
3. **Prueba de Ciencias de California (California Science Test, CAST) y Evaluación Alternativa de California (California Alternate Assessment, CAA) para Ciencias** en quinto y octavo grado, y una vez en la escuela preparatoria (es decir, décimo, decimoprimer y décimo segundo grado).



Resultados del examen CAASPP en Ciencias para todos los estudiantes

La tabla a continuación muestra el porcentaje de estudiantes que cumplen o superan el estándar estatal en la CAASPP, es decir, la Prueba de Ciencias de California (CAST) y la Evaluación Alternativa de California (CAA) para Ciencias de quinto y octavo grado y en la escuela preparatoria (es decir, décimo, decimoprimer o décimo segundo grado).

Porcentaje de estudiantes que cumplen o que superan los estándares estatales (datos de dos años)						
	Escuela Stoneman		Distrito Escolar Pittsburg		California	
Materia	23-24	24-25	23-24	24-25	23-24	24-25
Ciencias	7.92%	21.43%	15.87%	16.31%	30.73%	32.33%

Resultados de la Evaluación CAASPP en ELA y Matemáticas para todos los estudiantes

La tabla a continuación muestra el porcentaje de estudiantes que cumplen o superan los estándares estatales en las Evaluaciones Equilibradas Más Inteligentes Sumativas y las Evaluaciones Alternativas de California (CAA) para la CAASPP en Lengua y Literatura Inglesa (ELA) y Matemáticas para tercero a octavo grado y undécimo grado.

Porcentaje de estudiantes que cumplen o que superan los estándares estatales (datos de dos años)						
	Escuela Stoneman		Distrito Escolar Pittsburg		California	
Materia	23-24	24-25	23-24	24-25	23-24	24-25
Lengua y Literatura Inglesa/ Alfabetización	24%	25%	28%	33%	46%	48%
Mathematics	15%	17%	15%	17%	34%	37%

Resultados de la CAASPP por grupo de estudiantes: Ciencias, Lengua y Literatura Inglesa y Matemáticas

Los gráficos de las siguientes páginas muestran el porcentaje de estudiantes que cumplieron o superaron los estándares estatales en Ciencias, Lengua y Literatura Inglesa/Alfabetización y Matemáticas de la escuela por grupos de estudiantes.

Los resultados de la evaluación de Ciencias incluyen la CAST y la CAA para Ciencias. Los resultados de las evaluaciones de ELA y Matemáticas incluyen las Evaluaciones Equilibradas Más Inteligentes Sumativas y la CAA. El "porcentaje de los que cumplen o superan" se calcula tomando el número total de estudiantes que cumplen o superan el estándar en las Evaluaciones Equilibradas Más Inteligentes Sumativas más el número total de estudiantes que cumplen con el estándar (es decir, que alcanzan el Nivel 3 - Alternativo) en la CAA, dividido entre el total de estudiantes que participaron en ambas evaluaciones.

Nota: El número de estudiantes examinados incluye todos los estudiantes que participaron en el examen independientemente de si recibieron una calificación o no. Sin embargo, el número de estudiantes examinados no es el número que se usó para calcular los porcentajes del nivel de logro. Los porcentajes de nivel de logro se calcularon solamente con los estudiantes que fueron calificados.

Resultados de la CAASPP por grupo de estudiantes: Ciencias (5.º grado)

Porcentaje de estudiantes que cumplen o que superan los estándares estatales (Año Escolar 2024-2025)					
Ciencias					
Grupo	Inscripción total	Número examinado	Porcentaje examinado	Porcentaje no examinado	Porcentaje de estudiantes que cumplen o exceden
Todos los estudiantes	99	98	98.99%	1.01%	21.43%
Mujeres	40	39	97.50%	2.50%	23.08%
Hombres	59	59	100.00%	0.00%	20.34%
Indios americanos o nativos de Alaska	❖	❖	❖	❖	❖
Asiáticos	❖	❖	❖	❖	❖
Negros o afroestadounidenses	18	18	100.00%	0.00%	16.67%
Filipinos	❖	❖	❖	❖	❖
Hispanos o latinos	53	52	98.11%	1.89%	19.23%
Nativos de Hawái o de las islas del Pacífico	❖	❖	❖	❖	❖
De dos o más razas	❖	❖	❖	❖	❖
Blancos	❖	❖	❖	❖	❖
Estudiantes del idioma inglés	24	23	95.83%	4.17%	4.35%
Jóvenes en régimen de acogida familiar	❖	❖	❖	❖	❖
Personas sin hogar	❖	❖	❖	❖	❖
Ejército	❖	❖	❖	❖	❖
Con desventaja socioeconómica	82	81	98.78%	1.22%	20.99%
Estudiantes que reciben servicios de educación para migrantes	❖	❖	❖	❖	❖
Estudiantes con discapacidades	21	20	95.24%	4.76%	5.00%

❖ Para proteger la privacidad de los estudiantes, no se muestran los datos cuando la población estudiantil seleccionada es de diez o menos estudiantes.



Resultados de la CAASPP por grupo de estudiantes: Lengua y Literatura Inglesa (de 3.º a 5.º grado)

Porcentaje de estudiantes que cumplen o que superan los estándares estatales (Año Escolar 2024-2025)					
Lengua y Literatura Inglesa					
Grupo	Inscripción total	Número examinado	Porcentaje examinado	Porcentaje no examinado	Porcentaje de estudiantes que cumplen o exceden
Todos los estudiantes	317	305	96.21%	3.79%	24.67%
Mujeres	154	148	96.10%	3.90%	25.68%
Hombres	163	157	96.32%	3.68%	23.72%
Indios americanos o nativos de Alaska	❖	❖	❖	❖	❖
Asiáticos	25	24	96.00%	4.00%	29.17%
Negros o afroestadounidenses	82	79	96.34%	3.66%	24.05%
Filipinos	13	13	100.00%	0.00%	46.15%
Hispanos o latinos	155	148	95.48%	4.52%	23.81%
Nativos de Hawái o de las islas del Pacífico	❖	❖	❖	❖	❖
De dos o más razas	21	21	100.00%	0.00%	19.05%
Blancos	14	13	92.86%	7.14%	15.38%
Estudiantes del idioma inglés	80	73	91.25%	8.75%	10.96%
Jóvenes en régimen de acogida familiar	❖	❖	❖	❖	❖
Personas sin hogar	❖	❖	❖	❖	❖
Ejército	❖	❖	❖	❖	❖
Con desventaja socioeconómica	273	262	95.97%	4.03%	23.75%
Estudiantes que reciben servicios de educación para migrantes	❖	❖	❖	❖	❖
Estudiantes con discapacidades	54	52	96.30%	3.70%	7.69%

❖ Para proteger la privacidad de los estudiantes, no se muestran los datos cuando la población estudiantil seleccionada es de diez o menos estudiantes.



Resultados de la CAASPP por grupo de estudiantes: Matemáticas (de 3.º a 5.º grado)

Porcentaje de estudiantes que cumplen o que superan los estándares estatales (Año Escolar 2024-2025)

Matemáticas

Grupo	Inscripción total	Número examinado	Porcentaje examinado	Porcentaje no examinado	Porcentaje de estudiantes que cumplen o exceden
Todos los estudiantes	317	309	97.48%	2.52%	16.67%
Mujeres	154	149	96.75%	3.25%	16.22%
Hombres	163	160	98.16%	1.84%	17.09%
Indios americanos o nativos de Alaska	❖	❖	❖	❖	❖
Asiáticos	25	25	100.00%	0.00%	28.00%
Negros o afroestadounidenses	82	79	96.34%	3.66%	15.19%
Filipinos	13	13	100.00%	0.00%	30.77%
Hispanos o latinos	155	151	97.42%	2.58%	14.77%
Nativos de Hawái o de las islas del Pacífico	❖	❖	❖	❖	❖
De dos o más razas	21	21	100.00%	0.00%	19.05%
Blancos	14	14	100.00%	0.00%	7.14%
Estudiantes del idioma inglés	80	77	96.25%	3.75%	2.60%
Jóvenes en régimen de acogida familiar	❖	❖	❖	❖	❖
Personas sin hogar	❖	❖	❖	❖	❖
Ejército	❖	❖	❖	❖	❖
Con desventaja socioeconómica	273	265	97.07%	2.93%	14.89%
Estudiantes que reciben servicios de educación para migrantes	❖	❖	❖	❖	❖
Estudiantes con discapacidades	54	52	96.30%	3.70%	5.88%

❖ Para proteger la privacidad de los estudiantes, no se muestran los datos cuando la población estudiantil seleccionada es de diez o menos estudiantes.



Libros de texto y materiales educativos

Los libros de texto adoptados por el estado de California son recomendados por los comités del distrito, adoptados por la mesa directiva y, posteriormente, adquiridos. Cada sitio, a través de fondos proporcionados por el distrito, ha sido capaz de brindarle a cada estudiante una copia de cada libro de texto principal para utilizar en clase y llevar a casa para hacer los deberes.

El distrito ha adquirido libros de texto y materiales educativos para los estudiantes de jardín de infantes a duodécimo grado; dichos libros de texto y materiales educativos son utilizados por los estudiantes de cada grado en cada escuela. La mesa directiva del Distrito escolar unificado de Pittsburg declaró durante su reunión de junta escolar de otoño que PUSD proporcionó suficientes libros de texto y materiales educativos acordes al ciclo del marco de plan de estudios adoptado por la junta estatal.

Lista de libros de texto y materiales educativos (Año Escolar 2025-2026)

Materia	Libro de texto	Adoptados
Lectura/Lengua y literatura inglesa	Reading Wonders, Macmillan McGraw Hill ELD Reading Wonders, Macmillan McGraw Hill (K-5)	2017
Matemáticas	Illustrative Math, Imagine Learning (K-5)	2024
Ciencias	Amplify Education, Amplify Science (K-5)	2022
Historia/Ciencias sociales	History/Social Science for California, Scott Foresman (K-5)	2006

Participación de los padres

Se fomenta que los padres y los tutores participen en todos nuestros comités y eventos. Los esfuerzos colaborativos de los padres, los maestros, los administradores y la comunidad garantizan el éxito educativo de todos los niños.

La Escuela Primaria Stoneman tiene un Club de Padres y Docentes activo, un Consejo del Plantel Escolar (School Site Council, SSC) y un Comité Asesor de Estudiantes de Inglés (English Learner Advisory Committee, ELAC). Stoneman organiza, como mínimo, un evento familiar al mes, por ejemplo, los siguientes: Evento Social para el Regreso a Clases con Helado, Noche de Orientación para el Regreso a Clases, conferencias, jornadas de puertas abiertas, Noche de Lectura en Familia, Noche de Matemáticas en Familia, Noche de Ciencias, Tecnología, Ingeniería, Arte y Matemática (Science, Technology, Engineering, Arts and Mathematics, STEAM) en Familia, conciertos y Día de las Carreras.

Consultamos la opinión de los padres, madres y tutores mediante dos encuestas por año escolar. Además, los padres, madres y tutores están invitados a Mañanas con Megia, un espacio abierto mensual con la directora en el que podrán compartir ideas, hacer preguntas y socializar con otras familias de Stoneman. También contamos con nuestros Papás de Delfines, un grupo destinado a que los padres y las figuras paternas participen en la comunidad de Stoneman.

Aceptamos padres y familias voluntarios en los salones de clases y en los alrededores del campus. Quienes estén interesados pueden completar el proceso de inscripción en Beamentor.org.

Para obtener más información sobre cómo participar en la escuela, comuníquense con Mariel Duran, la coordinadora de la escuela comunitaria, mediante correo electrónico a mduran@pittsburgusd.net o llamando al (925) 473-2430, interno 8605.

Desarrollo profesional

El Plan de Responsabilidad y Control Local (Local Control Accountability Plan, LCAP) y el Plan Escolar para el Rendimiento Académico Estudiantil (School Plan for Student Achievement, SPSA) de los sitios registran el enfoque seleccionado para el desarrollo profesional. Los datos del rendimiento académico impulsan la selección de oportunidades de aprendizaje para adultos. En función de los datos sobre el rendimiento académico, incluidos los datos de grupos de estudiantes de pocos recursos, el distrito sigue centrando el desarrollo profesional en la integración de los Estándares Estatales Comunes en Lengua y Literatura Inglesa (English Language Arts, ELA) y Matemáticas, Equidad, Aprendizaje Socioemocional y Sistema de apoyo de múltiples niveles.

Cada maestro participa en tres días de desarrollo profesional. Además, los maestros colaboran entre sí en reuniones entre departamentos/grados. Los administradores del sitio también brindan apoyo y comparten su opinión con los miembros del personal en lo referente a mejoras específicas. Los maestros de Pittsburg colaboran con sus colegas para elaborar las lecciones o unidades comunes que dictan en sus aulas.

Hay diversos institutos de verano integrales. Hay capacitaciones exhaustivas disponibles para apoyar la implementación de planes de estudios fundamentales, programas de intervención, Desarrollo del Inglés (English Language Development, ELD), e incluyen, entre otras, la participación estructurada, redacción expositiva, comprensión lectora y Matemáticas. Se proporciona compensación a los maestros que asisten al desarrollo profesional fuera de la jornada laboral.

Días de desarrollo profesional (Datos de tres años)

	2023-24	2024-25	2025-26
Cantidad de días escolares dedicados al desarrollo del personal y a la mejora continua	3	3	3

Disponibilidad de libros de texto y materiales educativos

La siguiente es una lista del porcentaje de estudiantes que no cuentan con sus propios libros de texto y material educativo asignado.

Porcentaje de estudiantes que no cuentan con materiales por materia

Año Escolar 2025-2026

Lectura/Lengua y literatura inglesa	0%
Matemáticas	0%
Ciencias	0%
Historia/Ciencias sociales	0%
Artes visuales y escénicas	0%
Lengua extranjera	✦
Salud	✦
✦ No corresponde.	

Vigencia de los libros de texto

Esta tabla muestra la fecha en que se llevó a cabo la audiencia pública más reciente donde se adoptó una resolución sobre la suficiencia de los materiales educativos.

Vigencia de los libros de texto

Año Escolar 2025-2026

Fecha de recolección de datos	9/10/2025
--------------------------------------	-----------

Calidad de los libros de texto

La tabla siguiente presenta los criterios requeridos para escoger los libros de texto y los materiales educativos.

Calidad de los libros de texto

Año Escolar 2025-2026

Criterios	Sí/No
¿Los libros de texto han sido adoptados de la lista más reciente aprobada por el estado o por la junta rectora local?	Sí

Buen estado de la instalación escolar

La tabla muestra los resultados de la inspección más reciente que se realizó en la escuela usando la Herramienta de inspección de instalaciones (Facility Inspection Tool, FIT) o el formulario escolar equivalente. Esta inspección determina el buen estado de la instalación escolar; usa las calificaciones: en buenas condiciones, condiciones regulares o malas condiciones. El resumen general de las condiciones de la instalación se califica en: ejemplar, bueno, regular o malo.

Buen estado de la instalación escolar (Año Escolar 2025-2026)

Elementos inspeccionados	Estado de mantenimiento
Sistemas: Fugas de gas, alcantarillado, sistemas mecánicos (calefacción, ventilación y climatización)	Bueno
Interior: Superficies interiores (pisos, techos, paredes y marcos de las ventanas)	Bueno
Limpieza: Control de pestes/plagas, limpieza general	Bueno
Eléctrico: Sistemas eléctricos	Bueno
Sanitarios y bebederos: Sanitarios, lavabos y bebederos	Bueno
Seguridad: Prevención de incendios, sistemas de emergencia, materiales peligrosos	Bueno
Estructura: Condición de las estructuras, techos	Bueno
Exterior: Ventanas, puertas, rejas, bardas, terrenos y patios de juego	Bueno
Resumen general de las condiciones de la instalación	Bueno
Fecha del informe más reciente de la FIT	8/20/2025

Deficiencias y reparaciones

La tabla indica las reparaciones que se deben realizar para todas las deficiencias que se encontraron durante la inspección del sitio. Se incluyen todas las deficiencias, independientemente del estado de reparación de cada artículo.

Deficiencias y reparaciones (Año Escolar 2025-2026)

Elementos inspeccionados	Reparaciones necesarias y medidas tomadas o previstas
Interior	Salón 100-10: las baldosas del techo tienen manchas de agua; Salón 104: las baldosas del techo están rotas; Salón 100-53: grietas en el piso de linóleo; Salón 210: faltan baldosas de la pared; Salón 100-42: la pintura se está pelando en la pared interior; Salón 100-56: el dispensador de toallas de papel está roto; Salón 100-25: las baldosas del piso están rotas (pasillo). Se realizaron las reparaciones.
Limpieza	Salón 104: el área de la habitación está demasiado desordenada; Salones 502, 506, 502, 402, 404, 207, 205, 304, 310, 309, 305: los artículos sin asegurar se almacenan demasiado alto; Salón 205: nidos de avispas activos en canaletas/techo; Salón 100-23: la habitación tiene un olor fuerte; Salón 100-24: ventilación sucia. Se realizaron las reparaciones.
Eléctrico	Salón 502: los electrodomésticos están cerca de una fuente de agua; Salón 506: enchufar el ambientador; Salón 404: los protectores contra sobretensiones están conectados en cadena. Falta la cubierta eléctrica; Salón 207: falta el extintor de incendios; Salón 100-23: la luz está fundida (pasillo); Salón 100-46: falta el difusor de luz. Se realizaron las reparaciones.
Sanitarios y bebederos	Salón 100-06: la manija del grifo está rota; Salón 100-53: el grifo se está deteriorando. El lavabo gotea en el suelo; Salones 210, 23, 57: los productos menstruales no están fácilmente disponibles (SOLO TOALLAS SANITARIAS); Salón 100-56: el grifo gotea en la manija; Salón 100-23: falta la tapa del lavabo. El grifo gotea; Salón 100-57: las tapas de las tuberías del inodoro están rotas; Salón 100-58: el inodoro pierde agua en la base. Se realizaron las reparaciones.
Seguridad	Salones 100-11, 13, 10: sin identificación de habitación; Salón 100-13: calentador de velas enchufable; Salón 102: la alarma contra incendios está en posición activada; Salones 102, 104, 502, 506, 404, 305: suministros de limpieza almacenados incorrectamente; Salón 402: la pintura se está descascarando en la barandilla de la rampa. Ambientador en aerosol; Salón 404: la pintura se está descascarando en la barandilla de la rampa; Salones 207, 205, 304, 305: falta un extintor de incendios; Salón 100-57: la pintura se está descascarando en la pared interior. Se realizaron las reparaciones.
Estructura	Salón 100-11: grieta en pared interior. Se realizó un pedido de trabajo para ejecutar la reparación.
Exterior	Salón 205: falta la tapa del cierrapuertas. Se realizó la reparación.

Instalaciones escolares

La Escuela Primaria Stoneman actualmente tiene cerca de 648 estudiantes de jardín de infantes de transición a quinto grado en 32 salones. Hay salones adicionales asignados para servicios como asesoría, educación especial y un salón de intervención. El recinto también cuenta con un patio cerrado y un estacionamiento espacioso con paneles solares. La escuela se construyó en 1990.

Un equipo de limpieza regular mantiene el campus y sus estructuras. Los proyectos grandes se organizan en un cronograma anual para garantizar un mantenimiento de alta calidad. Se realiza una limpieza diaria y exhaustiva para promover la seguridad de todos los estudiantes y del personal en la etapa posterior a la pandemia de COVID-19.

Nuestro personal y el personal de apoyo del distrito mantienen todos los salones de clase y demás edificaciones del sitio. Se realizan reparaciones de manera oportuna.

Los sitios reciben inspecciones según las pautas establecidas por la resolución del acuerdo de Williams y los requisitos de limpieza actuales relacionados con la COVID-19. En este momento, no tenemos discrepancias relacionadas con la seguridad. Los administradores del sitio y el personal de conserjería se encargan de la limpieza de la escuela todos los días.

Limpiamos los baños de forma rutinaria, registramos discrepancias, creamos pedidos de trabajo y realizamos correcciones de manera oportuna. El recinto y las instalaciones escolares son adecuados para la inscripción estudiantil asignada al sitio. Las tareas de mantenimiento aplazadas se programan y completan de manera puntual.

El personal de limpieza fue capacitado e implementó los procedimientos de limpieza alineados con los protocolos de limpieza generados a partir de la pandemia de la COVID-19. Stoneman tiene una administración, maestros y supervisores de tiempo parcial que son responsables de garantizar la seguridad de todos los estudiantes.

Seguridad escolar

La Escuela Primaria Stoneman guarda en la oficina principal un plan de seguridad escolar para emergencias como incendios, terremotos, vertidos químicos y otras catástrofes civiles. Los procedimientos de este plan son revisados con el personal de forma regular para estar preparados en caso de emergencia. Actualmente, estamos activando el Equipo de Seguridad de Stoneman para atender asuntos relacionados con la seguridad de todos nuestros estudiantes y del personal.

Se realiza un simulacro de incendio todos los meses. También se llevan a cabo otros simulacros, como terremotos y refugio en el lugar, varias veces al año.

El plan de seguridad escolar se revisó y actualizó por última vez en febrero de 2026. Actualmente, realizamos simulacros de incendio todos los meses y ya hemos tenido algunos.

Colocación y preparación de maestros

Estas tablas muestran la cantidad y el porcentaje de autorizaciones o asignaciones de maestros, así como la cantidad total y el porcentaje de puestos de enseñanza a nivel escolar, estatal y del distrito. Por preguntas relacionadas con la asignación de maestros fuera de su área de competencia en la asignatura o con el estado de la acreditación de los maestros, visite el sitio web de la Comisión de California para la Acreditación de Maestros en <https://www.ctc.ca.gov/>.

Colocación y preparación de maestros (Año Escolar 2021-2022)

Autorización/asignación	Número de escuela	Porcentaje de escuelas	Número de distrito	Porcentaje de distrito	Número del estado	Porcentaje del estado
Totalmente acreditado (en forma preliminar o autorizada) para la asignatura y la colocación de los estudiantes (asignados apropiadamente)	27.6	92.8%	449.5	85.0%	234,405.2	84.0%
Titulares de una acreditación para práctica profesional con asignación apropiada	1.0	3.4%	16.0	3.0%	4,853.0	1.7%
Maestros sin acreditación y asignaciones incorrectas (designación "no efectivo" según ESSA)	0.1	0.3%	19.7	3.7%	12,001.5	4.3%
Maestros acreditados con asignaciones fuera de campo (designación "fuera de campo" según ESSA)	0.0	0.2%	17.5	3.3%	11,953.1	4.3%
Desconocido	1.0	3.4%	26.1	5.0%	15,831.9	5.7%
Puestos de maestros en total	29.8	100.0%	529.0	100.0%	279,044.8	100.0%

Colocación y preparación de maestros (Año Escolar 2022-2023)

Autorización/asignación	Número de escuela	Porcentaje de escuelas	Número de distrito	Porcentaje de distrito	Número del estado	Porcentaje del estado
Totalmente acreditado (en forma preliminar o autorizada) para la asignatura y la colocación de los estudiantes (asignados apropiadamente)	24.1	85.8%	405.2	80.7%	231,142.4	83.2%
Titulares de una acreditación para práctica profesional con asignación apropiada	1.0	3.6%	16.4	3.3%	5,566.4	2.0%
Maestros sin acreditación y asignaciones incorrectas (designación "no efectivo" según ESSA)	2.0	7.1%	30.4	6.1%	14,938.3	5.4%
Maestros acreditados con asignaciones fuera de campo (designación "fuera de campo" según ESSA)	0.0	0.0%	27.4	5.5%	11,746.9	4.2%
Desconocido	1.0	3.6%	22.4	4.5%	14,303.8	5.2%
Puestos de maestros en total	28.1	100.0%	502.1	100.0%	277,697.8	100.0%

Colocación y preparación de maestros (Año Escolar 2023-2024)

Autorización/asignación	Número de escuela	Porcentaje de escuelas	Número de distrito	Porcentaje de distrito	Número del estado	Porcentaje del estado
Totalmente acreditado (en forma preliminar o autorizada) para la asignatura y la colocación de los estudiantes (asignados apropiadamente)	25.0	89.3%	397.0	78.5%	230,039.4	82.6%
Titulares de una acreditación para práctica profesional con asignación apropiada	0.0	0.0%	9.6	1.9%	6,213.8	2.2%
Maestros sin acreditación y asignaciones incorrectas (designación "no efectivo" según ESSA)	1.0	3.6%	50.3	10.0%	16,855.0	6.0%
Maestros acreditados con asignaciones fuera de campo (designación "fuera de campo" según ESSA)	0.0	0.0%	27.8	5.5%	12,112.8	4.3%
Desconocido	2.0	7.1%	20.5	4.1%	13,705.8	4.9%
Puestos de maestros en total	28.0	100.0%	505.4	100.0%	278,927.1	100.0%

Nota: Los datos de estas tablas se basan en el estado de equivalente de tiempo completo (Full Time Equivalent, FTE). Un FTE equivale a un miembro del personal que trabaja a tiempo completo. Un FTE también puede representar a dos miembros del personal que trabajan el 50 % cada uno del tiempo completo. Asimismo, una asignación se define como un puesto al que es asignado un educador según el entorno, la asignatura y el nivel de grado correspondiente. Una autorización se define como los servicios que está autorizado a suministrar un educador a los estudiantes.

Los datos provienen del Sistema de Contabilidad de Asignaciones de California (California State Assignment Accountability System, CalSAAS) suministrado por la Comisión para la Acreditación de Maestros. Para obtener más información sobre las definiciones que se describieron anteriormente, consulte la página web de Definiciones Actualizadas Equidad de Maestros en <https://www.cde.ca.gov/pd/ee/teacherequitydefinitions.asp>.

Maestros sin acreditación y asignaciones incorrectas (considerados "no efectivos" según ESSA)

En esta tabla se muestra el número de autorizaciones/asignaciones de maestros con permisos y exenciones, asignaciones incorrectas y puestos vacantes. Por preguntas relacionadas con los permisos, las exenciones y las asignaciones incorrectas de maestros, visite el sitio web de la Comisión de California para la Acreditación de Maestros en <https://www.ctc.ca.gov/>.

Maestros sin acreditación y asignaciones incorrectas (Datos de tres años)			
Autorización/asignación	2021-22	2022-23	2023-24
Permisos y exención	0.1	2.0	0.0
Asignaciones incorrectas	0.0	0.0	1.0
Puestos vacantes	0.0	0.0	0.0
Total de maestros sin acreditación y asignaciones incorrectas	0.1	2.0	1.0

Maestros acreditados con asignaciones fuera de campo (considerados "fuera de campo" según ESSA)

En esta tabla se muestra el número de maestros acreditados autorizados con un permiso o una exención y las opciones para asignaciones locales. Para obtener más información sobre las definiciones que se describieron anteriormente, consulte el Manual de Asignaciones de la Comisión de California para la Acreditación de Maestros en <https://www.ctc.ca.gov/credentials/manuals>.

Maestros acreditados con asignaciones fuera de campo (Datos de tres años)			
Indicador	2021-22	2022-23	2023-24
Maestros acreditados autorizados con un permiso o una exención	0.0	0.0	0.0
Opciones para asignaciones locales	0.0	0.0	0.0
Total de maestros fuera de campo	0.0	0.0	0.0

Asignaciones a clase

En esta tabla se muestra el porcentaje de asignaciones incorrectas de estudiantes del idioma inglés y de maestros sin credencial, permiso o autorización para enseñar. Los datos sobre asignaciones incorrectas o puestos vacantes para maestros deben encontrarse disponibles en la oficina del personal del distrito.

Asignaciones a clase (Datos de tres años)			
Indicador	2021-22	2022-23	2023-24
Asignaciones incorrectas para estudiantes del idioma inglés (un porcentaje de todas las clases con estudiantes del idioma inglés que dictan los maestros con asignaciones incorrectas)	0.0%	0.0%	3.7%
Sin acreditación, permiso ni autorización para enseñar (un porcentaje de todas las clases que dictan los maestros sin un registro de autorización para enseñar)	0.0%	0.0%	0.0%

Los datos provienen del Sistema de Contabilidad de Asignaciones de California (California State Assignment Accountability System, CalSAAS) suministrado por la Comisión para la Acreditación de Maestros. Para obtener más información sobre las definiciones que se describieron anteriormente, consulte la página web de Definiciones Actualizadas Equidad de Maestros en <https://www.cde.ca.gov/pd/ee/teacherequitydefinitions.asp>.

Acceso público a Internet

El acceso a Internet está disponible en las bibliotecas públicas y otros lugares accesibles al público (por ejemplo, la Biblioteca Estatal de California). Por lo general, el acceso a Internet de las bibliotecas y los lugares públicos se proporciona según el orden de llegada. Otras restricciones de utilización incluyen las horas de uso, el tiempo durante el que una computadora puede usarse (dependiendo de la disponibilidad), los tipos de programas disponibles en cada estación de trabajo y la capacidad para imprimir documentos.

Asesores académicos y personal de apoyo escolar

Esta tabla muestra información sobre los asesores académicos y el personal de apoyo escolar y su equivalente de tiempo completo (full-time equivalent, FTE).

Datos sobre la proporción de estudiantes con respecto a los asesores académicos y el personal de apoyo escolar

Año Escolar 2024-2025	
	Proporción
Estudiantes con respecto a asesores académicos	648:1
Personal de apoyo	FTE
Asesor (académico, social/de comportamiento o desarrollo profesional)	1.0
Maestro de biblioteca y medios audiovisuales (bibliotecario)	1.0
Personal de servicio de biblioteca y medios audiovisuales (auxiliar docente)	0.0
Psicólogo	0.6
Trabajador social	0.0
Enfermero	1.0
Especialista del habla, lenguaje y audición	1.5
Especialista de recursos (no docente)	1.5

Datos financieros

Los datos financieros que se muestran en este SARC se refieren al año fiscal 2023-2024. La información fiscal más actualizada proporcionada por el estado siempre es dos años anterior al año escolar presente, y un año anterior a la mayoría de los datos incluidos en este informe. Para conocer más detalles sobre los gastos escolares en todos los distritos de California, consulte la página de Gastos actuales en educación y gastos por estudiante, del Departamento de Educación de California (California Department of Education, CDE), en www.cde.ca.gov/ds/fd/ec. Para obtener información sobre los sueldos de los maestros en todos los distritos de California, consulte la página Salarios y prestaciones acreditados, del CDE, en www.cde.ca.gov/ds/fd/cs. Para buscar gastos y sueldos para un distrito escolar específico, consulte la página Ed-Data, en www.ed-data.org.

Datos financieros del distrito

Esta tabla muestra información sobre los sueldos de los maestros y del personal administrativo del distrito y compara las cifras con los promedios estatales de los distritos de tipo y tamaño similares. Nota: Los datos sobre salarios del distrito no incluyen los beneficios.

Datos sobre salarios (Año fiscal 2023-2024)		
	Distrito Escolar Pittsburg	Distrito de tamaño similar
Sueldo de un maestro principiante	\$64,002	\$62,145
Sueldo medio de un maestro	\$95,578	\$97,088
Sueldo más alto de un maestro	\$118,776	\$120,435
Sueldo promedio de un director de escuela primaria	\$162,797	\$151,342
Sueldo promedio de un director de escuela secundaria	\$171,418	\$159,513
Sueldo promedio de un director de escuela preparatoria	\$187,679	\$177,260
Sueldo del superintendente	\$281,623	\$294,804
Sueldos de los maestros: porcentaje del presupuesto	29.73%	29.95%
Sueldos de administrativos: porcentaje del presupuesto	5.88%	5.40%

Comparación de datos financieros

Esta tabla muestra los gastos escolares por estudiante de fuentes no restringidas y el sueldo promedio de un maestro, y lo compara con los datos del distrito y estatales.

Comparación de datos financieros (Año fiscal 2023-2024)		
	Gastos por estudiante de fuentes no restringidas	Sueldo anual promedio de un maestro
Escuela Stoneman	\$9,619	\$98,588
Distrito Escolar Pittsburg	\$12,542	\$101,038
California	\$11,146	\$100,065
Escuela y distrito: diferencia porcentual	-23.3%	-2.4%
Escuela y California: diferencia porcentual	-13.7%	-1.5%

El Departamento de Educación de California, la escuela y las oficinas distritales proporcionaron los datos para el SARC de este año. Para obtener más información sobre las escuelas y los distritos de California y las comparaciones de la escuela con el distrito, el condado y el estado, consulte la página DataQuest at <http://dq.cde.ca.gov/dataquest>. DataQuest es un recurso en línea que contiene información adicional sobre esta escuela y comparaciones de la escuela con el distrito y el condado. Específicamente, DataQuest es un sistema dinámico que proporciona informes de responsabilidad (por ejemplo, datos de pruebas, inscripciones, graduados de escuela preparatoria, deserciones, inscripciones a cursos, personal y datos sobre los estudiantes del idioma inglés). De acuerdo con la Sección 35256 del Código de Educación, cada distrito escolar debe hacer copias en papel de su informe anual actualizado, disponible, previa solicitud, a más tardar el 1.º de febrero de cada año.

Todos los datos son precisos a partir a diciembre de 2025.

Datos financieros escolares

La tabla siguiente muestra el sueldo promedio de un maestro y un desglose de los gastos escolares por estudiante de fuentes restringidas y no restringidas.

Datos financieros escolares	
Año fiscal 2023-2024	
Gastos totales por estudiante	\$12,677
Gastos por estudiante de fuentes restringidas	\$3,058
Gastos por estudiante de fuentes no restringidas	\$9,619
Sueldo anual promedio de un maestro	\$98,588



Gastos por estudiante

Los gastos adicionales o restringidos provienen de dinero cuyo uso está controlado por la ley o por el donador. El dinero que el distrito o la junta gobernante ha designado para fines específicos no se considera restringido. Los gastos básicos o no restringidos son de dinero cuyo uso, excepto para lineamientos generales, no está controlado por la ley o por el donador.

Informe de Responsabilidad Escolar

Publicado por:

SchoolStatus

www.schoolstatus.com