

Escuela Primaria Heights

40 Seeno Street Pittsburg, CA 94565 ▪ www.pittsburg.k12.ca.us/Domain/9

Mia Aguirre, Directora ▪ maguirre@pittsburgusd.net ▪ (925) 473-2410

Grado TK-5 ▪ Código CDS 07-61788-6004527



Distrito Escolar Unificado de Pittsburg

2000 Railroad Avenue Pittsburg, CA 94565 ▪ www.pittsburgusd.net

Janet Schulze, Superintendente ▪ jschulze@pittsburgusd.net ▪ (925) 473-2300

Mensaje de la directora

La Escuela Primaria Heights sirve a una comunidad dedicada que tiene generaciones de exalumnos en sus familias. Con un fuerte orgullo en su labor hacia la comunidad, el personal busca atender a los hijos en su totalidad como escuela comunitaria de servicio integral. Casi el 40 % de los becarios de Heights son estudiantes multilingües. Heights continúa centrándose en implementar estrategias de aprendizaje multilingüe eficaces mediante el Diseño Guiado de Adquisición del Lenguaje (Guided Language Acquisition by Design, GLAD). Estas estrategias participativas son respetuosas de la cultura y benefician a todos los estudiantes.

Heights brinda apoyo diario a la comprensión lectora a través de una intervención diferenciada de 30 minutos, llevada a cabo por maestros y personal de apoyo. Los grupos de intervención se basan en los datos de la clase de Indicadores Dinámicos de Habilidades Básicas de Alfabetización Temprana (Dynamic Indicators of Basic Early Literacy Skills, DIBELS) desde jardín de infantes hasta tercer grado. En el año escolar 2024-2025, Heights vio una mejora en los puntajes de lectura y un aumento en la reclasificación de los Estudiante de inglés (English Learner, EL) y continúa desarrollando esas prácticas. El personal también está celebrando el aumento significativo de las cohortes de tercer y quinto grado en el dominio de la Evaluación del Rendimiento y Progreso de Estudiantes de California (California Assessment of Student Performance and Progress, CAASPP) en matemáticas.

En el caso de Matemáticas, los niveles de grado correspondientes se reúnen una vez al mes para analizar los datos y planificar de acuerdo con los objetivos y los estándares de cada uno. Los equipos utilizan los objetivos de aprendizaje para evaluar el nivel de aprendizaje de los estudiantes y fomentar las iniciativas de aprendizaje.

Las prácticas restaurativas siguen siendo una gran prioridad. Los salones organizan círculos de manera semanal. Nos complace ver un aumento en la asistencia, impulsado por las actividades mensuales de habilidades para la vida y los incentivos para estudiantes que promueven un comportamiento positivo. El asesor que se asocia con nuestro Equipo de Coordinación de Servicios (Coordination of Services Team, COST) trabaja para atender las necesidades socioemocionales de nivel 2 y 3.

Declaración de la misión de la escuela

La Escuela Primaria Heights procurará que los estudiantes alcancen nuevas metas a medida que conocemos, valoramos y brindamos acceso a una enseñanza con expectativas altas y culturalmente receptiva.

CONOCER: necesitamos conocer quiénes somos según nuestra situación y los aportes de los grupos que integran nuestra comunidad.

VALORAR: a medida que evaluamos nuestra cultura y las áreas con posibles prejuicios, tratamos de valorarnos unos a otros y reconocer nuestra contribución a la enseñanza. Esto significa que no seguimos un modelo de pensamiento basado en el déficit.

BRINDAR ACCESO: una vez que identificamos las fortalezas de nuestros estudiantes, procuramos aumentar sus oportunidades de aprendizaje con expectativas altas, y brindamos acceso a una educación de calidad, sobre todo para los que históricamente no han sido apoyados.

Participación de los padres

El Consejo del Plantel Escolar (School Site Council, SSC) y el Comité Asesor de Estudiantes de Inglés (English Learner Advisory Committee, ELAC) se reúnen una vez por mes para examinar el progreso y supervisar el plan de la escuela. Todas las reuniones son abiertas al público. Se invita a los padres a colaborar con la escuela a partir de asistir a las reuniones del comité y participar en varios eventos que promueven la comprensión de los objetivos, los programas, la comunidad y el espíritu escolar de la escuela. Algunos ejemplos son la Noche de Orientación para el Regreso a Clases, las Jornadas de Puertas Abiertas, los talleres mensuales, el Festival de Otoño, Baile de los Enamorados, las celebraciones de la Herencia Latina y el Mes de la Historia Negra. La Escuela Primaria Heights también está encantada de formar parte de la ayuda económica del distrito para escuelas comunitarias de servicio integral y de trabajar con un comité directivo para revisar los activos y las necesidades de la escuela con las partes interesadas. Para obtener más información sobre cómo participar en cualquiera de estas áreas, póngase en contacto con la oficina de la escuela al número de teléfono (925) 473-2410.

Seguridad escolar

Los componentes del plan de seguridad escolar se revisan cada año con el personal. El plan se examina y se actualiza en su totalidad una vez por año y aborda respuestas ante terremotos, incendios, intrusos y otros desastres naturales. Un comité de seguridad del sitio también revisa el plan, la implementación y la comunicación entre el personal tres veces por año. Se realizan simulacros de incendios una vez por mes y simulacros de terremotos e intrusos dos veces al año. Todos los visitantes deben registrar su entrada y recibir un pase para visitante cuando ingresan a la escuela. Los padres y el personal pueden acceder al plan de seguridad en la oficina de la escuela. El plan de seguridad escolar se revisó, actualizó y analizó por última vez con el cuerpo docente en febrero de 2026.

Informe de Responsabilidad Escolar

Según los requisitos estatales y federales, todas las escuelas públicas presentan el Informe de Responsabilidad Escolar (School Accountability Report Card, SARC) anualmente como una herramienta para que los padres y las partes interesadas estén informados sobre el progreso de la escuela, los resultados de las evaluaciones y el desempeño.

Declaración de la misión del distrito

La misión del Distrito escolar unificado de Pittsburg (Pittsburg Unified School District, PUSD) es inspirar a nuestros estudiantes, asegurarnos de que logren la equidad en la excelencia académica y unirlos a través de experiencias compartidas en el aprendizaje. Creemos que la diversidad cultural de nuestra comunidad y nuestra juventud son nuestros bienes más preciados. Nos esforzamos para que nuestros estudiantes alcancen su máximo potencial y para crear compañeros de toda la vida que contribuirán de manera positiva al mundo.

Mesa directiva

Mr. Heliodoro Moreno, Presidente

Ms. Taylor Sims, Vicepresidente

Mr. George Miller, Administrador

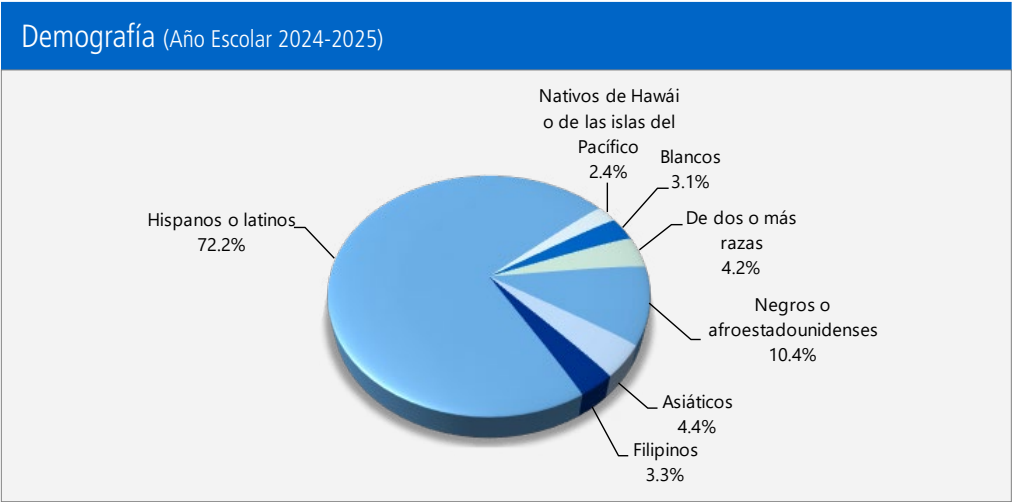
Mr. De'Shawn Woolridge, Administrador

Ms. Destiny Briscoe, Administrador



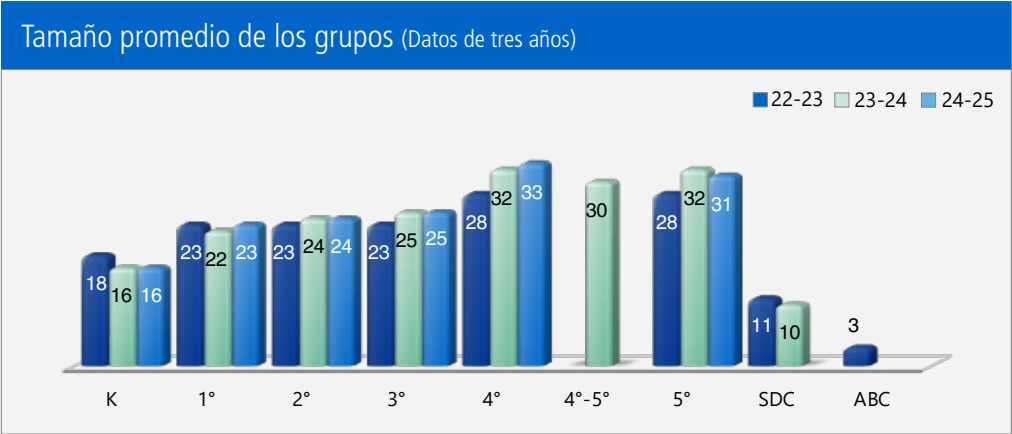
Inscripción por grupo de estudiantes

La inscripción total en la escuela fue de 547 estudiantes en el año escolar 2024-2025. La gráfica circular muestra el porcentaje de estudiantes inscritos en cada grupo.



Distribución del Tamaño de los Grupos

El gráfico de barras muestra los datos de tres años para el tamaño promedio de los grupos y la tabla muestra los datos de tres años para la cantidad de salones de clase por tamaño. El número de clases indica cuántos salones de clase se clasifican en cada categoría de tamaño (un rango del total de estudiantes por salón de clase). En el nivel de escuela secundaria, esta información se informa por área de materia en lugar de por grado escolar.



Número de salones de clase por tamaño (Datos de tres años)									
	2022-23			2023-24			2024-25		
Grado	Número de estudiantes								
	1-20	21-32	33+	1-20	21-32	33+	1-20	21-32	33+
K		4		4			4		
1º		4			3			3	
2º		4			4			4	
3º		3			4			4	
4º		3			2			1	
4º-5º					1				
5º		3			2			1	
SDC	1			2					
ABC	1								

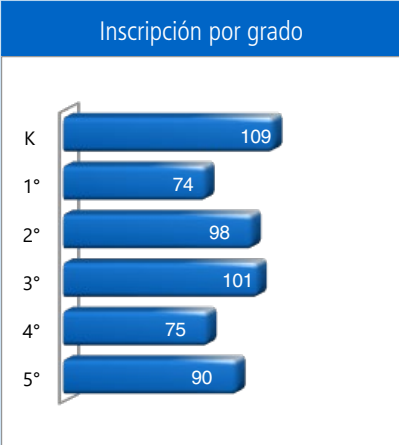
Inscripción por grupo de estudiantes

Demografía	
Año Escolar 2024-2025	
Mujeres	49.00%
Hombres	51.00%
No binario	0.00%
Estudiantes del idioma inglés	38.00%
Jóvenes en régimen de acogida familiar	0.00%
Personas sin hogar	4.60%
Migrante	0.00%
Con desventaja socioeconómica	84.10%
Estudiantes con discapacidades	12.40%



Inscripción por grado

La gráfica de barras muestra el número total de estudiantes inscritos en cada grado para el año escolar 2024-2025.



Suspensiones y expulsiones

Esta tabla muestra las tasas de suspensión y expulsión a nivel escolar, estatal y del distrito obtenidas para el período de julio a junio, para cada año escolar completo respectivamente. Nota: Los estudiantes solo se cuentan una vez, independientemente del número de suspensiones.

Índices de suspensión y expulsión (Datos de tres años)

	Escuela Heights			Distrito Escolar Pittsburg			California		
	22-23	23-24	24-25	22-23	23-24	24-25	22-23	23-24	24-25
Índices de suspensión	3.50%	2.90%	2.60%	6.10%	4.40%	3.70%	3.60%	3.30%	2.90%
Índices de expulsión	0.00%	0.00%	0.00%	0.00%	0.00%	0.00%	0.10%	0.10%	0.10%

Suspensiones y expulsiones por grupo de estudiantes

Suspensiones y expulsiones por grupo de estudiantes (Año Escolar 2024-2025)

Grupo de estudiantes	Tasa de suspensiones	Tasa de expulsiones
Todos los estudiantes	2.60%	0.00%
Mujeres	0.70%	0.00%
Hombres	4.50%	0.00%
No binario	0.00%	0.00%
Indios americanos o nativos de Alaska	0.00%	0.00%
Asiáticos	0.00%	0.00%
Negros o afroestadounidenses	6.70%	0.00%
Filipinos	0.00%	0.00%
Hispanos o latinos	2.20%	0.00%
Nativos de Hawái o de las islas del Pacífico	0.00%	0.00%
De dos o más razas	8.70%	0.00%
Blancos	0.00%	0.00%
Estudiantes del idioma inglés	1.80%	0.00%
Jóvenes en régimen de acogida familiar	0.00%	0.00%
Personas sin hogar	3.60%	0.00%
Con desventaja socioeconómica	2.40%	0.00%
Estudiantes que reciben servicios de educación para migrantes	0.00%	0.00%
Estudiantes con discapacidades	1.20%	0.00%

Metas de la mesa directiva

1. Rendimiento académico

- Los estudiantes demostrarán mejoras continuas en la excelencia académica y estarán preparados para la vida después de la graduación, conforme a las mediciones de varias evaluaciones claras y accesibles.
- La disparidad de oportunidades en lo que respecta a las calificaciones y los puntajes de los exámenes sufrirá una reducción acelerada para nuestra población más vulnerable a través de apoyos e intervenciones intencionales, incluidos los Estudios Étnicos.
- Nuestra creencia es que cada estudiante tiene derecho a recibir un diploma de escuela preparatoria, y nuestra meta y compromiso es alcanzar una tasa de graduación del 100 %, con el compromiso de disminuir las disparidades en las competencias al momento de la graduación.
- Todos los estudiantes merecen una educación equitativa y de calidad. Nuestros estudiantes mejorarán en su alfabetización y aumentarán sus conocimientos en el ámbito de la alfabetización financiera.

2. Formación poderosa

- Se esperará, respaldará y medirá una formación efectiva en línea con los conocimientos fundamentales comunes para garantizar una mejora continua del rendimiento académico.

3. Personal destacado

- El distrito contratará personal y maestros diversos y altamente calificados, que cuenten con las certificaciones adecuadas, y se compromete a que las personas contratadas sean representativas de nuestra comunidad.
- El distrito respaldará, retendrá y promoverá un personal de calidad a través de buenas condiciones de trabajo, paquetes de compensación competitivos y desarrollo profesional y capacitación.

4. Entorno de aprendizaje de calidad

- Instalaciones de alta calidad
- Escuelas seguras, disciplinadas y adecuadas
- Cultura de cuidado y respeto en la escuela
- Tecnología moderna
- Un plan de estudios y materiales integrales, actuales y diversos.

5. Organización responsable, eficiente

- Estabilidad fiscal y planificación responsable a largo plazo
- Sistema de rendición integral, con informes anuales sobre el progreso de los programas y servicios que incluyan la necesidad, la meta, la medida y los resultados.
- Tecnología educativa e informativa eficaz
- Servicio responsable, respetuoso, eficiente y transparente

Continúa en la página 5

Prueba de condición física de California

Cada primavera, todos los estudiantes del 5.º, 7.º y 9.º grado tienen que participar en la Prueba de condición física de California (California Physical Fitness Test, PFT). El Fitnessgram es el PFT designado para los estudiantes de las escuelas públicas de California establecido por la Junta Estatal de Educación. El objetivo principal de Fitnessgram es animar y ayudar a los estudiantes a establecer hábitos de actividad física regular para toda la vida. La tabla muestra el porcentaje de estudiantes que participan en cada uno de los cinco componentes de acondicionamiento físico en el periodo de pruebas más reciente. Para obtener más información acerca de la PFT de California, visite www.cde.ca.gov/ta/tg/pf.

Prueba de condición física de California (Año Escolar 2024-2025)

Porcentaje de estudiantes que participan en cada uno de los cinco componentes de acondicionamiento físico

Grado	Componente 1:	Componente 2:	Componente 3:	Componente 4:	Componente 5:
	Capacidad aeróbica	Fuerza y resistencia abdominal	Fuerza y flexibilidad del extensor del tronco	Fuerza y resistencia de la abdominal	Flexibilidad
5º	97.80%	97.80%	96.80%	96.80%	96.80%

Absentismo crónico por grupo de estudiantes

Absentismo crónico por grupo de estudiantes (Año Escolar 2024-2025)

Grupo de estudiantes	Inscripción acumulativa	Inscripción elegible por absentismo crónico	Conteo de absentismo crónico	Tasa de absentismo crónico
Todos los estudiantes	574	568	170	29.90%
Mujeres	282	279	85	30.50%
Hombres	292	289	85	29.40%
No binario	❖	❖	❖	❖
Indios americanos o nativos de Alaska	❖	❖	❖	❖
Asiáticos	24	24	3	12.50%
Negros o afroestadounidenses	60	60	23	38.30%
Filipinos	18	18	2	11.10%
Hispanos o latinos	415	410	115	28.00%
Nativos de Hawái o de las islas del Pacífico	14	14	10	71.40%
De dos o más razas	23	23	13	56.50%
Blancos	18	17	2	11.80%
Estudiantes del idioma inglés	218	216	53	24.50%
Jóvenes en régimen de acogida familiar	❖	❖	❖	❖
Personas sin hogar	28	28	14	50.00%
Con desventaja socioeconómica	498	494	158	32.00%
Estudiantes que reciben servicios de educación para migrantes	❖	❖	❖	❖
Estudiantes con discapacidades	86	85	39	45.90%

❖ Para proteger la privacidad de los estudiantes, no se muestran los datos cuando la población estudiantil seleccionada es de diez o menos estudiantes.

Metas de la mesa directiva

Continuación de la página 4

- Compromiso con el medioambiente a través de prácticas ecológicas y sostenibles.

6. Colaboración, cooperación y participación significativas de los padres

- Comunicación oportuna y accesible con la comunidad
- Asociaciones estratégicas con la comunidad
- Enfoque en la participación de padres y estudiantes, lo que incluye diversas oportunidades para la colaboración
- Comunicación y relaciones sólidas entre padres/tutores y escuelas
- Participación proactiva en el crecimiento académico y personal de los estudiantes
- Comunicación entre la mesa directiva, la superintendente y el personal

Tipos de servicios financiados

Se proporcionan los siguientes servicios en el distrito o sitio:

- Equipo de colaboración e intervención
- Desarrollo profesional que incluye capacitaciones en ELA y en Matemáticas, desarrollo académico, del idioma e intercultural, Desarrollo Sistemático del Inglés (Systematic English Language Development, ELD) y protocolo de datos
- Capacitación y oportunidades de participación de padres y familiares
- Programa diurno extendido y programa de intervención de verano
- Programas de preparación para la universidad
- Asesoría
- Reducción del tamaño de la clase
- Programas de verano
- Programas de recuperación de créditos

Panel de Escuelas de California

El Panel de Escuelas de California (Panel), <https://www.caschooldashboard.org/>, refleja el nuevo sistema de mejora continua y responsabilidad de California, y proporciona información sobre cómo las Agencias de Educación Locales (Local Educational Agency, LEA) y las escuelas satisfacen las necesidades de la diversa población estudiantil de California. El Panel contiene informes que muestran el desempeño de las LEA, las escuelas y los grupos de estudiantes en un conjunto de medidas estatales y locales para ayudar a identificar las fortalezas, los desafíos y las áreas que deben mejorar.

Evaluaciones estatales

Evaluaciones estatales (es decir, el sistema de Evaluación del Rendimiento y Progreso de Estudiantes de California [California Assessment of Student Performance and Progress, CAASPP] incluye evaluaciones de Lengua y Literatura Inglesa/Alfabetización [English Language Arts, ELA], Matemáticas y Ciencias para los estudiantes de educación general y la Evaluación Alternativa de California [California Alternate Assessments, CAA]. Solo los estudiantes elegibles pueden participar en la administración de las CAA. Los elementos de las CAA están alineados con estándares alternativos de logros, que están vinculados a los Estándares Estatales de Conocimientos Fundamentales Comunes [Common Core State Standards, CCSS] o a los Estándares de Ciencia para la Próxima Generación de California [California Next Generation Science Standards, CA NGSS] para los estudiantes con las discapacidades cognitivas más significativas).

El sistema CAASPP abarca las siguientes evaluaciones y los siguientes requisitos para la participación de los estudiantes:

1. **Evaluaciones Equilibradas Más Inteligentes Sumativas y CAA para ELA** de tercero a octavo grado y undécimo grado.
2. **Evaluaciones Equilibradas Más Inteligentes Sumativas y CAA para Matemáticas** de tercero a octavo grado y undécimo grado.
3. **Prueba de Ciencias de California (California Science Test, CAST) y Evaluación Alternativa de California (California Alternate Assessment, CAA) para Ciencias** en quinto y octavo grado, y una vez en la escuela preparatoria (es decir, décimo, decimoprimer y décimo segundo grado).



Resultados del examen CAASPP en Ciencias para todos los estudiantes

La tabla a continuación muestra el porcentaje de estudiantes que cumplen o superan el estándar estatal en la CAASPP, es decir, la Prueba de Ciencias de California (CAST) y la Evaluación Alternativa de California (CAA) para Ciencias de quinto y octavo grado y en la escuela preparatoria (es decir, décimo, decimoprimer o décimo segundo grado).

Porcentaje de estudiantes que cumplen o que superan los estándares estatales (datos de dos años)						
	Escuela Heights		Distrito Escolar Pittsburg		California	
Materia	23-24	24-25	23-24	24-25	23-24	24-25
Ciencias	16.67%	13.95%	15.87%	16.31%	30.73%	32.33%

Resultados de la Evaluación CAASPP en ELA y Matemáticas para todos los estudiantes

La tabla a continuación muestra el porcentaje de estudiantes que cumplen o superan los estándares estatales en las Evaluaciones Equilibradas Más Inteligentes Sumativas y las Evaluaciones Alternativas de California (CAA) para la CAASPP en Lengua y Literatura Inglesa (ELA) y Matemáticas para tercero a octavo grado y undécimo grado.

Porcentaje de estudiantes que cumplen o que superan los estándares estatales (datos de dos años)						
	Escuela Heights		Distrito Escolar Pittsburg		California	
Materia	23-24	24-25	23-24	24-25	23-24	24-25
Lengua y Literatura Inglesa/ Alfabetización	33%	33%	28%	33%	46%	48%
Mathematics	26%	28%	15%	17%	34%	37%

Resultados de la CAASPP por grupo de estudiantes: Ciencias, Lengua y Literatura Inglesa y Matemáticas

Los gráficos de las siguientes páginas muestran el porcentaje de estudiantes que cumplieron o superaron los estándares estatales en Ciencias, Lengua y Literatura Inglesa/Alfabetización y Matemáticas de la escuela por grupos de estudiantes.

Los resultados de la evaluación de Ciencias incluyen la CAST y la CAA para Ciencias. Los resultados de las evaluaciones de ELA y Matemáticas incluyen las Evaluaciones Equilibradas Más Inteligentes Sumativas y la CAA. El "porcentaje de los que cumplen o superan" se calcula tomando el número total de estudiantes que cumplen o superan el estándar en las Evaluaciones Equilibradas Más Inteligentes Sumativas más el número total de estudiantes que cumplen con el estándar (es decir, que alcanzan el Nivel 3 - Alternativo) en la CAA, dividido entre el total de estudiantes que participaron en ambas evaluaciones.

Nota: El número de estudiantes examinados incluye todos los estudiantes que participaron en el examen independientemente de si recibieron una calificación o no. Sin embargo, el número de estudiantes examinados no es el número que se usó para calcular los porcentajes del nivel de logro. Los porcentajes de nivel de logro se calcularon solamente con los estudiantes que fueron calificados.

Resultados de la CAASPP por grupo de estudiantes: Ciencias (5.º grado)

Porcentaje de estudiantes que cumplen o que superan los estándares estatales (Año Escolar 2024-2025)					
Ciencias					
Grupo	Inscripción total	Número examinado	Porcentaje examinado	Porcentaje no examinado	Porcentaje de estudiantes que cumplen o exceden
Todos los estudiantes	91	91	100.00%	0.00%	13.95%
Mujeres	46	46	100.00%	0.00%	10.87%
Hombres	45	45	100.00%	0.00%	17.78%
Indios americanos o nativos de Alaska	❖	❖	❖	❖	❖
Asiáticos	❖	❖	❖	❖	❖
Negros o afroestadounidenses	❖	❖	❖	❖	❖
Filipinos	❖	❖	❖	❖	❖
Hispanos o latinos	71	71	100.00%	0.00%	8.45%
Nativos de Hawái o de las islas del Pacífico	❖	❖	❖	❖	❖
De dos o más razas	❖	❖	❖	❖	❖
Blancos	❖	❖	❖	❖	❖
Estudiantes del idioma inglés	35	35	100.00%	0.00%	2.86%
Jóvenes en régimen de acogida familiar	❖	❖	❖	❖	❖
Personas sin hogar	❖	❖	❖	❖	❖
Ejército	❖	❖	❖	❖	❖
Con desventaja socioeconómica	80	80	100.00%	0.00%	13.75%
Estudiantes que reciben servicios de educación para migrantes	❖	❖	❖	❖	❖
Estudiantes con discapacidades	11	11	100.00%	0.00%	9.09%

❖ Para proteger la privacidad de los estudiantes, no se muestran los datos cuando la población estudiantil seleccionada es de diez o menos estudiantes.



Resultados de la CAASPP por grupo de estudiantes: Lengua y Literatura Inglesa (de 3.º a 5.º)

Porcentaje de estudiantes que cumplen o que superan los estándares estatales (Año Escolar 2024-2025)					
Lengua y Literatura Inglesa					
Grupo	Inscripción total	Número examinado	Porcentaje examinado	Porcentaje no examinado	Porcentaje de estudiantes que cumplen o exceden
Todos los estudiantes	261	253	96.93%	3.07%	33.20%
Mujeres	119	115	96.64%	3.36%	33.04%
Hombres	142	138	97.18%	2.82%	33.33%
Indios americanos o nativos de Alaska	❖	❖	❖	❖	❖
Asiáticos	15	14	93.33%	6.67%	71.43%
Negros o afroestadounidenses	27	27	100.00%	0.00%	29.63%
Filipinos	❖	❖	❖	❖	❖
Hispanos o latinos	193	188	97.41%	2.59%	28.72%
Nativos de Hawái o de las islas del Pacífico	❖	❖	❖	❖	❖
De dos o más razas	❖	❖	❖	❖	❖
Blancos	❖	❖	❖	❖	❖
Estudiantes del idioma inglés	104	98	94.23%	5.77%	13.27%
Jóvenes en régimen de acogida familiar	❖	❖	❖	❖	❖
Personas sin hogar	❖	❖	❖	❖	❖
Ejército	❖	❖	❖	❖	❖
Con desventaja socioeconómica	233	226	97.00%	3.00%	30.53%
Estudiantes que reciben servicios de educación para migrantes	❖	❖	❖	❖	❖
Estudiantes con discapacidades	38	38	100.00%	0.00%	5.26%

❖ Para proteger la privacidad de los estudiantes, no se muestran los datos cuando la población estudiantil seleccionada es de diez o menos estudiantes.



Resultados de la CAASPP por grupo de estudiantes: Matemáticas (de 3.º a 5.º)

Porcentaje de estudiantes que cumplen o que superan los estándares estatales (Año Escolar 2024-2025)

Matemáticas

Grupo	Inscripción total	Número examinado	Porcentaje examinado	Porcentaje no examinado	Porcentaje de estudiantes que cumplen o exceden
Todos los estudiantes	261	258	98.85%	1.15%	28.29%
Mujeres	119	117	98.32%	1.68%	23.08%
Hombres	142	141	99.30%	0.70%	32.62%
Indios americanos o nativos de Alaska	❖	❖	❖	❖	❖
Asiáticos	15	15	100.00%	0.00%	66.67%
Negros o afroestadounidenses	27	27	100.00%	0.00%	18.52%
Filipinos	❖	❖	❖	❖	❖
Hispanos o latinos	193	192	99.48%	0.52%	25.00%
Nativos de Hawái o de las islas del Pacífico	❖	❖	❖	❖	❖
De dos o más razas	❖	❖	❖	❖	❖
Blancos	❖	❖	❖	❖	❖
Estudiantes del idioma inglés	104	104	100.00%	0.00%	10.58%
Jóvenes en régimen de acogida familiar	❖	❖	❖	❖	❖
Personas sin hogar	❖	❖	❖	❖	❖
Ejército	❖	❖	❖	❖	❖
Con desventaja socioeconómica	233	231	99.14%	0.86%	25.11%
Estudiantes que reciben servicios de educación para migrantes	❖	❖	❖	❖	❖
Estudiantes con discapacidades	38	37	97.37%	2.63%	5.41%

❖ Para proteger la privacidad de los estudiantes, no se muestran los datos cuando la población estudiantil seleccionada es de diez o menos estudiantes.



Libros de texto y materiales educativos

Los libros de texto adoptados por el estado de California son recomendados por los comités del distrito, adoptados por la mesa directiva y, posteriormente, adquiridos. Cada sitio, a través de fondos proporcionados por el distrito, ha sido capaz de brindarle a cada estudiante una copia de cada libro de texto principal para utilizar en clase y llevar a casa para hacer los deberes.

El distrito ha adquirido libros de texto y materiales educativos para los estudiantes de jardín de infantes a duodécimo grado; dichos libros de texto y materiales educativos son utilizados por los estudiantes de cada grado en cada escuela. La mesa directiva del Distrito escolar unificado de Pittsburg declaró durante su reunión de junta escolar de otoño que PUSD proporcionó suficientes libros de texto y materiales educativos acordes al ciclo del marco de plan de estudios adoptado por la junta estatal.

Lista de libros de texto y materiales educativos (Año Escolar 2025-2026)

Materia	Libro de texto	Adoptados
Lectura/Lengua y literatura inglesa	Reading Wonders, Macmillan McGraw Hill ELD Reading Wonders, Macmillan McGraw Hill (K-5)	2017
Matemáticas	Illustrative Math, Imagine Learning (K-5)	2024
Ciencias	Amplify Education, Amplify Science (K-5)	2022
Historia/Ciencias sociales	History/Social Science for California, Scott Foresman (K-5)	2006

Calidad de los libros de texto

La tabla siguiente presenta los criterios requeridos para escoger los libros de texto y los materiales educativos.

Calidad de los libros de texto (Año Escolar 2025-2026)

Criterios	Sí/No
¿Los libros de texto han sido adoptados de la lista más reciente aprobada por el estado o por la junta rectora local?	Sí

Desarrollo profesional

El Plan de Responsabilidad y Control Local (Local Control Accountability Plan, LCAP) y el Plan Escolar para el Rendimiento Académico Estudiantil (School Plan for Student Achievement, SPSA) de los sitios registran el enfoque seleccionado para el desarrollo profesional. Los datos del rendimiento académico impulsan la selección de oportunidades de aprendizaje para adultos. En función de los datos sobre el rendimiento académico, incluidos los datos de grupos de estudiantes de pocos recursos, el distrito sigue centrando el desarrollo profesional en la integración de los Estándares Estatales Comunes en Lengua y Literatura Inglesa (English Language Arts, ELA) y Matemáticas, Equidad, Aprendizaje Socioemocional y Sistema de apoyo de múltiples niveles.

Cada maestro participa en tres días de desarrollo profesional. Además, los maestros colaboran entre sí en reuniones entre departamentos/grados. Los administradores del sitio también brindan apoyo y comparten su opinión con los miembros del personal en lo referente a mejoras específicas. Los maestros de Pittsburg colaboran con sus colegas para elaborar las lecciones o unidades comunes que dictan en sus aulas.

Hay diversos institutos de verano integrales. Hay capacitaciones exhaustivas disponibles para apoyar la implementación de planes de estudios fundamentales, programas de intervención, Desarrollo del Inglés (English Language Development, ELD), e incluyen, entre otras, la participación estructurada, redacción expositiva, comprensión lectora y Matemáticas. Se proporciona compensación a los maestros que asisten al desarrollo profesional fuera de la jornada laboral.

Días de desarrollo profesional (Datos de tres años)

	2023-24	2024-25	2025-26
Cantidad de días escolares dedicados al desarrollo del personal y a la mejora continua	3	3	3

Disponibilidad de libros de texto y materiales educativos

La siguiente es una lista del porcentaje de estudiantes que no cuentan con sus propios libros de texto y material educativo asignado.

Porcentaje de estudiantes que no cuentan con materiales por materia

Año Escolar 2025-2026

Lectura/Lengua y literatura inglesa	0%
Matemáticas	0%
Ciencias	0%
Historia/Ciencias sociales	0%
Artes visuales y escénicas	0%
Lengua extranjera	0%
Salud	0%
Equipo de laboratorio de ciencias	

Vigencia de los libros de texto

Esta tabla muestra la fecha en que se llevó a cabo la audiencia pública más reciente donde se adoptó una resolución sobre la suficiencia de los materiales educativos.

Vigencia de los libros de texto

Año Escolar 2025-2026

Fecha de recolección de datos	9/10/2025
--------------------------------------	-----------



Buen estado de la instalación escolar

La tabla muestra los resultados de la inspección más reciente que se realizó en la escuela usando la Herramienta de inspección de instalaciones (Facility Inspection Tool, FIT) o el formulario escolar equivalente. Esta inspección determina el buen estado de la instalación escolar; usa las calificaciones: en buenas condiciones, condiciones regulares o malas condiciones. El resumen general de las condiciones de la instalación se califica en: ejemplar, bueno, regular o malo.

Buen estado de la instalación escolar (Año Escolar 2025-2026)	
Elementos inspeccionados	Estado de mantenimiento
Sistemas: Fugas de gas, alcantarillado, sistemas mecánicos (calefacción, ventilación y climatización)	Bueno
Interior: Superficies interiores (pisos, techos, paredes y marcos de las ventanas)	Bueno
Limpieza: Control de pestes/plagas, limpieza general	Regular
Eléctrico: Sistemas eléctricos	Bueno
Sanitarios y bebederos: Sanitarios, lavabos y bebederos	Malo
Seguridad: Prevención de incendios, sistemas de emergencia, materiales peligrosos	Bueno
Estructura: Condición de las estructuras, techos	Bueno
Exterior: Ventanas, puertas, rejas, bardas, terrenos y patios de juego	Bueno
Resumen general de las condiciones de la instalación	Bueno
Fecha del informe más reciente de la FIT	8/19/2025

Deficiencias y reparaciones

La tabla indica las reparaciones que se deben realizar para todas las deficiencias que se encontraron durante la inspección del sitio. Se incluyen todas las deficiencias, independientemente del estado de reparación de cada artículo.

Deficiencias y reparaciones (Año Escolar 2025-2026)	
Elementos inspeccionados	Reparaciones necesarias y medidas tomadas o previstas
Interior	Salón 105: la baldosa está rota; Salón 100-34: no se puede asegurar la puerta de una de las cabinas. Se realizaron las reparaciones.
Limpieza	Salones 100-17, 105, 108, 206, 203, 304, 306, 308, 200-24, 404, 401: los objetos no asegurados se almacenan demasiado alto; Salón 100-03: hay hormigas. Se realizaron las reparaciones.
Eléctrico	Administración: una luminaria empotrada está fundida en el pasillo; Salón 100-57: cuatro luminarias están fundidas; Salón 310: una luminaria empotrada está fundida; Salón 200-03: la luminaria empotrada de la entrada está fundida. Falta un difusor de luz. Se realizaron las reparaciones.
Sanitarios y bebederos	Salones 100-47, 100-18, 100-11, 100-29, 100-34, 100-40, 100-60, 200-02, 200-196: productos menstruales no disponibles de inmediato (SOLO TOALLAS) (aviso de higiene menstrual no publicado). Salón 100-18: todos los baños individuales deben estar etiquetados como de género neutro (AB-1732). Salones 100-07, 100-34, 100-40: inodoro flojo en la base. Salones 100-18, 200-01: fuga en la manija del grifo. Salón 200-02: manija del grifo rota. Se realizaron las reparaciones.
Seguridad	Salón 100-22: calentador de velas eléctrico; Salón 102: suministros de limpieza almacenados incorrectamente; Salón 105: el acceso al extintor está bloqueado; Salones 206, 203, 304, 306, 308, 404: suministros de limpieza almacenados incorrectamente. Se realizaron las reparaciones.
Estructura	Administración, Salón 100-16: grieta en pared interior; Salón 100-18: fuga en la manija del grifo. Se realizaron las reparaciones.

Instalaciones escolares

Abrimos las puertas de nuestro nuevo edificio el 20 de agosto de 2014. Tiene 32 salones de clases, una biblioteca, un salón de usos múltiples con una cancha de baloncesto completa, tres amplios patios de juego y campos con un diamante de béisbol. Todos los salones tienen proyectores LCD y cámaras para documentos. La escuela está cercada para mayor seguridad y se considera un campus cerrado. Todos los visitantes deben ingresar a la oficina para registrar su entrada y recibir una insignia de visitante. Los estudiantes entran y salen de la escuela por el mismo acceso. Measure L, que se aprobó en 2010, proporcionó el financiamiento para el nuevo edificio. El campus recibe inspecciones mensuales de conformidad con las pautas establecidas por la decisión del acuerdo de Williams. En este momento, no tenemos discrepancias relacionadas con la seguridad que no se hayan corregido. El administrador del sitio y el personal de conserjería se encargan de la limpieza de la escuela todos los días. El predio y las instalaciones de la escuela son adecuados para los estudiantes y el personal.



Acceso público a Internet

El acceso a Internet está disponible en las bibliotecas públicas y otros lugares accesibles al público (por ejemplo, la Biblioteca Estatal de California). Por lo general, el acceso a Internet de las bibliotecas y los lugares públicos se proporciona según el orden de llegada. Otras restricciones de utilización incluyen las horas de uso, el tiempo durante el que una computadora puede usarse (dependiendo de la disponibilidad), los tipos de programas disponibles en cada estación de trabajo y la capacidad para imprimir documentos.

Colocación y preparación de maestros

Estas tablas muestran la cantidad y el porcentaje de autorizaciones o asignaciones de maestros, así como la cantidad total y el porcentaje de puestos de enseñanza a nivel escolar, estatal y del distrito. Por preguntas relacionadas con la asignación de maestros fuera de su área de competencia en la asignatura o con el estado de la acreditación de los maestros, visite el sitio web de la Comisión de California para la Acreditación de Maestros en <https://www.ctc.ca.gov/>.

Colocación y preparación de maestros (Año Escolar 2021-2022)

Autorización/asignación	Número de escuela	Porcentaje de escuelas	Número de distrito	Porcentaje de distrito	Número del estado	Porcentaje del estado
Totalmente acreditado (en forma preliminar o autorizada) para la asignatura y la colocación de los estudiantes (asignados apropiadamente)	27.1	99.1%	449.5	85.0%	234,405.2	84.0%
Titulares de una acreditación para práctica profesional con asignación apropiada	0.0	0.0%	16.0	3.0%	4,853.0	1.7%
Maestros sin acreditación y asignaciones incorrectas (designación "no efectivo" según ESSA)	0.2	0.7%	19.7	3.7%	12,001.5	4.3%
Maestros acreditados con asignaciones fuera de campo (designación "fuera de campo" según ESSA)	0.0	0.2%	17.5	3.3%	11,953.1	4.3%
Desconocido	0.0	0.0%	26.1	5.0%	15,831.9	5.7%
Puestos de maestros en total	27.4	100.0%	529.0	100.0%	279,044.8	100.0%

Colocación y preparación de maestros (Año Escolar 2022-2023)

Autorización/asignación	Número de escuela	Porcentaje de escuelas	Número de distrito	Porcentaje de distrito	Número del estado	Porcentaje del estado
Totalmente acreditado (en forma preliminar o autorizada) para la asignatura y la colocación de los estudiantes (asignados apropiadamente)	23.3	91.2%	405.2	80.7%	231,142.4	83.2%
Titulares de una acreditación para práctica profesional con asignación apropiada	0.0	0.0%	16.4	3.3%	5,566.4	2.0%
Maestros sin acreditación y asignaciones incorrectas (designación "no efectivo" según ESSA)	0.0	0.0%	30.4	6.1%	14,938.3	5.4%
Maestros acreditados con asignaciones fuera de campo (designación "fuera de campo" según ESSA)	0.0	0.0%	27.4	5.5%	11,746.9	4.2%
Desconocido	2.2	8.8%	22.4	4.5%	14,303.8	5.2%
Puestos de maestros en total	25.5	100.0%	502.1	100.0%	277,697.8	100.0%

Colocación y preparación de maestros (Año Escolar 2023-2024)

Autorización/asignación	Número de escuela	Porcentaje de escuelas	Número de distrito	Porcentaje de distrito	Número del estado	Porcentaje del estado
Totalmente acreditado (en forma preliminar o autorizada) para la asignatura y la colocación de los estudiantes (asignados apropiadamente)	23.1	95.9%	397.0	78.5%	230,039.4	82.6%
Titulares de una acreditación para práctica profesional con asignación apropiada	0.0	0.0%	9.6	1.9%	6,213.8	2.2%
Maestros sin acreditación y asignaciones incorrectas (designación "no efectivo" según ESSA)	0.0	0.0%	50.3	10.0%	16,855.0	6.0%
Maestros acreditados con asignaciones fuera de campo (designación "fuera de campo" según ESSA)	0.0	0.0%	27.8	5.5%	12,112.8	4.3%
Desconocido	1.0	4.1%	20.5	4.1%	13,705.8	4.9%
Puestos de maestros en total	24.1	100.0%	505.4	100.0%	278,927.1	100.0%

Nota: Los datos de estas tablas se basan en el estado de equivalente de tiempo completo (Full Time Equivalent, FTE). Un FTE equivale a un miembro del personal que trabaja a tiempo completo. Un FTE también puede representar a dos miembros del personal que trabajan el 50 % cada uno del tiempo completo. Asimismo, una asignación se define como un puesto al que es asignado un educador según el entorno, la asignatura y el nivel de grado correspondiente. Una autorización se define como los servicios que está autorizado a suministrar un educador a los estudiantes.

Los datos provienen del Sistema de Contabilidad de Asignaciones de California (California State Assignment Accountability System, CalSAAS) suministrado por la Comisión para la Acreditación de Maestros. Para obtener más información sobre las definiciones que se describieron anteriormente, consulte la página web de Definiciones Actualizadas Equidad de Maestros en <https://www.cde.ca.gov/pd/ee/teacherequitydefinitions.asp>.

Maestros sin acreditación y asignaciones incorrectas (considerados "no efectivos" según ESSA)

En esta tabla se muestra el número de autorizaciones/asignaciones de maestros con permisos y exenciones, asignaciones incorrectas y puestos vacantes. Por preguntas relacionadas con los permisos, las exenciones y las asignaciones incorrectas de maestros, visite el sitio web de la Comisión de California para la Acreditación de Maestros en <https://www.ctc.ca.gov/>.

Maestros sin acreditación y asignaciones incorrectas (Datos de tres años)			
Autorización/asignación	2021-22	2022-23	2023-24
Permisos y exención	0.2	0.0	0.0
Asignaciones incorrectas	0.0	0.0	0.0
Puestos vacantes	0.0	0.0	0.0
Total de maestros sin acreditación y asignaciones incorrectas	0.2	0.0	0.0

Maestros acreditados con asignaciones fuera de campo (considerados "fuera de campo" según ESSA)

En esta tabla se muestra el número de maestros acreditados autorizados con un permiso o una exención y las opciones para asignaciones locales. Para obtener más información sobre las definiciones que se describieron anteriormente, consulte el Manual de Asignaciones de la Comisión de California para la Acreditación de Maestros en <https://www.ctc.ca.gov/credentials/manuals>.

Maestros acreditados con asignaciones fuera de campo (Datos de tres años)			
Indicador	2021-22	2022-23	2023-24
Maestros acreditados autorizados con un permiso o una exención	0.0	0.0	0.0
Opciones para asignaciones locales	0.0	0.0	0.0
Total de maestros fuera de campo	0.0	0.0	0.0

Asignaciones a clase

En esta tabla se muestra el porcentaje de asignaciones incorrectas de estudiantes del idioma inglés y de maestros sin credencial, permiso o autorización para enseñar. Los datos sobre asignaciones incorrectas o puestos vacantes para maestros deben encontrarse disponibles en la oficina del personal del distrito.

Asignaciones a clase (Datos de tres años)			
Indicador	2021-22	2022-23	2023-24
Asignaciones incorrectas para estudiantes del idioma inglés (un porcentaje de todas las clases con estudiantes del idioma inglés que dictan los maestros con asignaciones incorrectas)	0.0%	0.0%	0.0%
Sin acreditación, permiso ni autorización para enseñar (un porcentaje de todas las clases que dictan los maestros sin un registro de autorización para enseñar)	0.0%	0.0%	0.0%

Los datos provienen del Sistema de Contabilidad de Asignaciones de California (California State Assignment Accountability System, CalSAAS) suministrado por la Comisión para la Acreditación de Maestros. Para obtener más información sobre las definiciones que se describieron anteriormente, consulte la página web de Definiciones Actualizadas Equidad de Maestros en <https://www.cde.ca.gov/pd/ee/teacherequitydefinitions.asp>.



Asesores académicos y personal de apoyo escolar

Esta tabla muestra información sobre los asesores académicos y el personal de apoyo escolar y su equivalente de tiempo completo (full-time equivalent, FTE).

Datos sobre la proporción de estudiantes con respecto a los asesores académicos y el personal de apoyo escolar

Año Escolar 2024-2025	
	Proporción
Estudiantes con respecto a asesores académicos	✧
Personal de apoyo	FTE
Asesor (académico, social/de comportamiento o desarrollo profesional)	1.0
Maestro de biblioteca y medios audiovisuales (bibliotecario)	1.0
Personal de servicio de biblioteca y medios audiovisuales (auxiliar docente)	0.0
Psicólogo	0.5
Trabajador social	0.0
Enfermero	1.0
Especialista del habla, lenguaje y audición	1.0
Especialista de recursos (no docente)	1.0
✧ No corresponde.	

Datos financieros

Los datos financieros que se muestran en este SARC se refieren al año fiscal 2023-2024. La información fiscal más actualizada proporcionada por el estado siempre es dos años anterior al año escolar presente, y un año anterior a la mayoría de los datos incluidos en este informe. Para conocer más detalles sobre los gastos escolares en todos los distritos de California, consulte la página de Gastos actuales en educación y gastos por estudiante, del Departamento de Educación de California (California Department of Education, CDE), en www.cde.ca.gov/ds/fd/ec. Para obtener información sobre los sueldos de los maestros en todos los distritos de California, consulte la página Salarios y prestaciones acreditados, del CDE, en www.cde.ca.gov/ds/fd/cs. Para buscar gastos y sueldos para un distrito escolar específico, consulte la página Ed-Data, en www.ed-data.org.

Datos financieros del distrito

Esta tabla muestra información sobre los sueldos de los maestros y del personal administrativo del distrito y compara las cifras con los promedios estatales de los distritos de tipo y tamaño similares. Nota: Los datos sobre salarios del distrito no incluyen los beneficios.

Datos sobre salarios (Año fiscal 2023-2024)		
	Distrito Escolar Pittsburg	Distrito de tamaño similar
Sueldo de un maestro principiante	\$64,002	\$62,145
Sueldo medio de un maestro	\$95,578	\$97,088
Sueldo más alto de un maestro	\$118,776	\$120,435
Sueldo promedio de un director de escuela primaria	\$162,797	\$151,342
Sueldo promedio de un director de escuela secundaria	\$171,418	\$159,513
Sueldo promedio de un director de escuela preparatoria	\$187,679	\$177,260
Sueldo del superintendente	\$281,623	\$294,804
Sueldos de los maestros: porcentaje del presupuesto	29.73%	29.95%
Sueldos de administrativos: porcentaje del presupuesto	5.88%	5.40%

Comparación de datos financieros

Esta tabla muestra los gastos escolares por estudiante de fuentes no restringidas y el sueldo promedio de un maestro, y lo compara con los datos del distrito y estatales.

Comparación de datos financieros (Año fiscal 2023-2024)		
	Gastos por estudiante de fuentes no restringidas	Sueldo anual promedio de un maestro
Escuela Heights	\$10,467	\$101,346
Distrito Escolar Pittsburg	\$12,542	\$101,038
California	\$11,146	\$100,065
Escuela y distrito: diferencia porcentual	-16.5%	+0.3%
Escuela y California: diferencia porcentual	-6.1%	+1.3%

El Departamento de Educación de California, la escuela y las oficinas distritales proporcionaron los datos para el SARC de este año. Para obtener más información sobre las escuelas y los distritos de California y las comparaciones de la escuela con el distrito, el condado y el estado, consulte la página DataQuest at <http://dq.cde.ca.gov/dataquest>. DataQuest es un recurso en línea que contiene información adicional sobre esta escuela y comparaciones de la escuela con el distrito y el condado. Específicamente, DataQuest es un sistema dinámico que proporciona informes de responsabilidad (por ejemplo, datos de pruebas, inscripciones, graduados de escuela preparatoria, deserciones, inscripciones a cursos, personal y datos sobre los estudiantes del idioma inglés). De acuerdo con la Sección 35256 del Código de Educación, cada distrito escolar debe hacer copias en papel de su informe anual actualizado, disponible, previa solicitud, a más tardar el 1.º de febrero de cada año.

Todos los datos son precisos a partir a diciembre de 2025.

Datos financieros escolares

La tabla siguiente muestra el sueldo promedio de un maestro y un desglose de los gastos escolares por estudiante de fuentes restringidas y no restringidas.

Datos financieros escolares	
Año fiscal 2023-2024	
Gastos totales por estudiante	\$12,283
Gastos por estudiante de fuentes restringidas	\$1,815
Gastos por estudiante de fuentes no restringidas	\$10,467
Sueldo anual promedio de un maestro	\$101,346



Gastos por estudiante

Los gastos adicionales o restringidos provienen de dinero cuyo uso está controlado por la ley o por el donador. El dinero que el distrito o la junta gobernante ha designado para fines específicos no se considera restringido. Los gastos básicos o no restringidos son de dinero cuyo uso, excepto para lineamientos generales, no está controlado por la ley o por el donador.

Informe de Responsabilidad Escolar

Publicado por:

SchoolStatus

www.schoolstatus.com