

## Escuela Primaria Los Medanos

610 Crowley Avenue Pittsburg, CA 94565 ▪ [www.pittsburg.k12.ca.us/losmedanos](http://www.pittsburg.k12.ca.us/losmedanos)

Milagros Estrada, Directora ▪ [mestrada@pittsburgusd.net](mailto:mestrada@pittsburgusd.net) ▪ (925) 473-2460

Grado TK-5 ▪ Código CDS 07-61788-6004543



## Distrito Escolar Unificado de Pittsburg

2000 Railroad Avenue Pittsburg, CA 94565 ▪ [www.pittsburgusd.net](http://www.pittsburgusd.net)

Janet Schulze, Superintendente ▪ [jschulze@pittsburgusd.net](mailto:jschulze@pittsburgusd.net) ▪ (925) 473-2300

## Mensaje de la directora

El personal de la Escuela Primaria Los Medanos (Los Medanos Elementary, LME) está dedicado y comprometido a crear un entorno seguro y afectuoso donde todos los estudiantes reciban un plan de estudios desafiante basado en los estándares que no solo les enseñe una variedad de capacidades, sino que también valide la cultura de nuestros estudiantes a medida que crecen mental, física y socialmente. El personal también valora la comprensión de nuestras diferencias y semejanzas dentro de nuestra diversidad socioeconómica, de etnia, religión, género y capacidad. Se espera que los estudiantes de Los Medanos alcancen y superen los estándares académicos estatales en todas las áreas del plan de estudios. Los estudiantes tienen la oportunidad de participar en la banda, el coro, deportes no competitivos y el día de intervención extendido.

Nuestra meta es mejorar el desempeño de los estudiantes para que alcancen un nivel académico competente o avanzado y enseñarles a convertirse en estudiantes para toda la vida que enriquecen a nuestra comunidad con su presencia. Proporcionamos un entorno donde se fomenta compartir, ser atentos, reír, cuestionar y asumir riesgos. Es importante que desarrollemos un vínculo sólido entre el hogar y la escuela para ayudar a cada estudiante a alcanzar su máxima capacidad. Los Medanos es una escuela galardonada que recibió el Premio al Rendimiento Académico del Título I en 2006, 2007 y 2012; fue nombrada una Escuela de Cuadro de Honor de California en 2006, 2015 y 2016; y fue reconocida como una Escuela Distinguida de California en 2012. En función de los resultados de la Evaluación del Rendimiento y Progreso de Estudiantes de California (California Assessment of Student Performance and Progress, CAASPP) de 2024-2025, seguimos siendo la escuela primaria con el mayor rendimiento en Lengua y Literatura Inglesa (English Language Arts, ELA) del distrito y tenemos el tercer puntaje más alto en Matemáticas. Nuestro índice de cumplimiento o superación en ELA aumentó al 39.8 % (frente al 35.43 % en el año escolar 2023-2024), mientras que en matemáticas fue del 24.92 % (en comparación con el 28.18 % en 2023-24). Nuestro objetivo para el año escolar 2025-2026 es acercarnos al menos 5 puntos más al estándar tanto en ELA como en Matemáticas en el Panel de Escuelas de California. Estamos comprometidos a guiar a nuestros estudiantes hacia la excelencia académica.

## Declaración de la misión de la escuela

El personal de la Escuela Primaria Los Medanos brindará a nuestros estudiantes una rigurosa experiencia educativa y apoyo socioemocional para que logren el éxito tanto ahora como en el futuro.

Todos los estudiantes aprenden al nivel de grado correspondiente de conformidad con los Estándares Estatales de Conocimientos Fundamentales Comunes en Lengua y Literatura Inglesa, Matemáticas, Ciencias, Estudios Sociales, Educación Física y Música. Esto permite a todos los estudiantes prepararse para la universidad y la vida profesional con habilidades de pensamiento crítico y resolución de problemas. La excelencia académica de los estudiantes se medirá a través de evaluaciones creadas específicamente por el estado, el distrito y el plantel escolar. Para satisfacer las necesidades de nuestros estudiantes, brindamos intervenciones en curso antes, durante y después de la jornada escolar.

Todo el personal proporcionará un entorno seguro, propicio y respetuoso que fomente la responsabilidad personal de los estudiantes. Esto les permitirá convertirse en miembros activos y considerados de la sociedad. Para implementar esto, establecemos expectativas altas en cuanto a las reglas y los procedimientos del salón de clases y de la escuela, la comunicación con los padres, los programas sociales y emocionales, y la comunidad exterior. Esto se mide mediante los datos de conducta y asistencia, las encuestas sobre habilidades socioemocionales y las prácticas. El personal brinda intervenciones específicas para satisfacer las necesidades sociales y emocionales del estudiante, específicamente la comunicación con los padres, el proceso de remisión del Equipo de Coordinación de Servicios (Coordination of Services Team, COST) para analizar los datos y los recursos de la comunidad (Lincoln Center, psicólogo escolar, servicios escolares, etc.).

Nos comprometemos a brindar un entorno positivo en el que todos los estudiantes puedan desarrollar su potencial al máximo, dado que representan el modelo de LME donde esperamos lo mejor.

## Seguridad escolar

El plan de seguridad escolar (school safety plan, SSP) de la Escuela Primaria Los Medanos se revisa anualmente para identificar procedimientos de emergencia y protocolos de seguridad. Los miembros del personal tienen la oportunidad de revisar el plan y familiarizarse con las responsabilidades necesarias.

Los estudiantes y miembros del personal están preparados para responder ante diferentes emergencias a través de simulacros mensuales y debates en clase. El plan de seguridad escolar aborda información relacionada con los aspectos físicos, sociales y culturales del entorno escolar.

Además, el distrito ha desarrollado un Plan de intervención de crisis que debe activarse en caso de emergencia. El personal de apoyo está disponible para brindar apoyo específico en caso de crisis. Hay una copia del plan en la oficina principal, y los procedimientos de emergencia están incluidos en el manual del distrito y el manual para padres de la escuela.

La política de suspensión y expulsión está incluida en nuestro Plan de Seguridad Escolar Integral en el código de educación 212.5.

El plan de seguridad escolar se revisó, actualizó y analizó por última vez con el personal docente de la escuela en agosto de 2025. Este año el Programa Estatal Complementario (State Supplemental Program, SSP) se seguirá revisando durante las reuniones del personal.

## Informe de Responsabilidad Escolar

Según los requisitos estatales y federales, todas las escuelas públicas presentan el Informe de Responsabilidad Escolar (School Accountability Report Card, SARC) anualmente como una herramienta para que los padres y las partes interesadas estén informados sobre el progreso de la escuela, los resultados de las evaluaciones y el desempeño.

## Declaración de la misión del distrito

La misión del Distrito escolar unificado de Pittsburg (Pittsburg Unified School District, PUSD) es inspirar a nuestros estudiantes, asegurarnos de que logren la equidad en la excelencia académica y unirlos a través de experiencias compartidas en el aprendizaje. Creemos que la diversidad cultural de nuestra comunidad y nuestra juventud son nuestros bienes más preciados. Nos esforzamos para que nuestros estudiantes alcancen su máximo potencial y para crear compañeros de toda la vida que contribuirán de manera positiva al mundo.

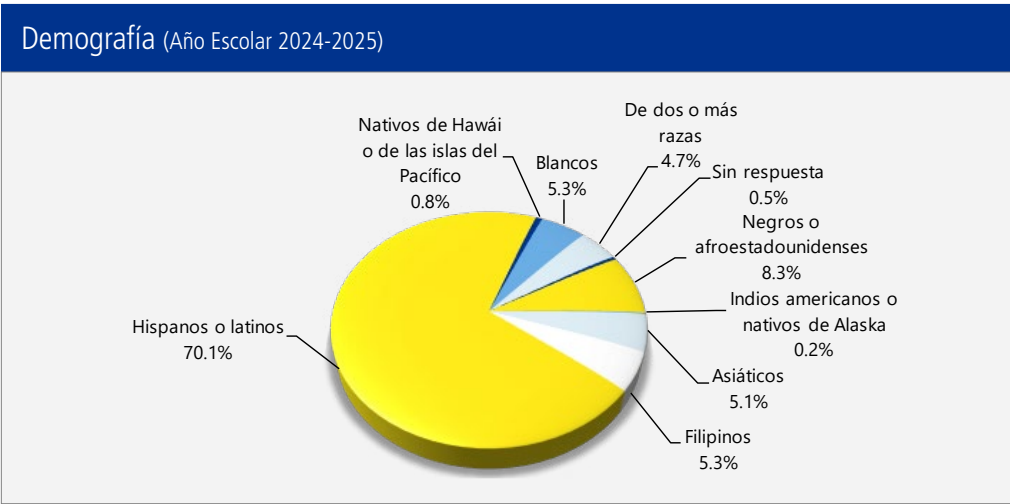
## Mesa directiva

Mr. Heliodoro Moreno, Presidente  
Ms. Taylor Sims, Vicepresidente  
Mr. George Miller, Administrador  
Mr. De'Shawn Woolridge, Administrador  
Ms. Destiny Briscoe, Administrador



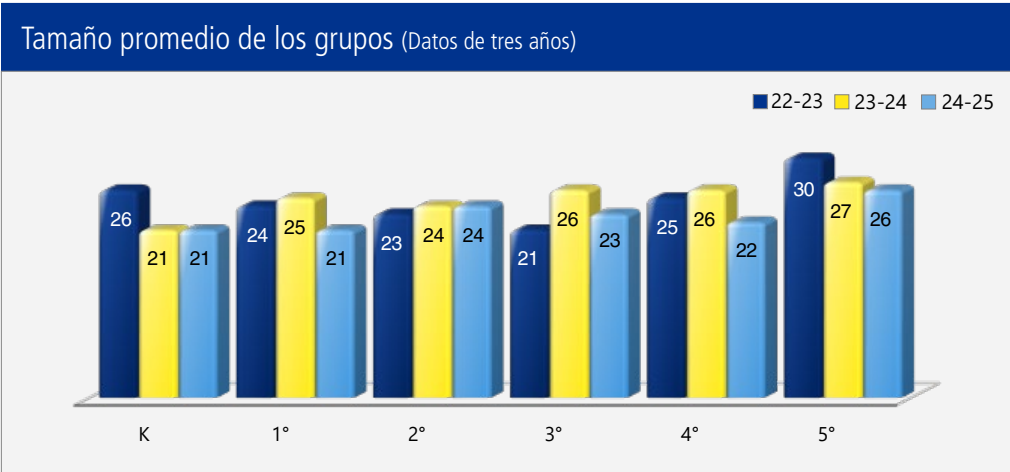
Inscripción por grupo de estudiantes

La inscripción total en la escuela fue de 665 estudiantes en el año escolar 2024-2025. La gráfica circular muestra el porcentaje de estudiantes inscritos en cada grupo.



Distribución del Tamaño de los Grupos

El gráfico de barras muestra los datos de tres años para el tamaño promedio de los grupos y la tabla muestra los datos de tres años para la cantidad de salones de clase por tamaño. El número de clases indica cuántos salones de clase se clasifican en cada categoría de tamaño (un rango del total de estudiantes por salón de clase). En el nivel de escuela secundaria, esta información se informa por área de materia en lugar de por grado escolar.



Número de salones de clase por tamaño (Datos de tres años)									
	2022-23			2023-24			2024-25		
Grado	Número de estudiantes								
	1-20	21-32	33+	1-20	21-32	33+	1-20	21-32	33+
K		4			4			4	
1º		4			4		2	2	
2º		4			4			4	
3º	3	2			4			4	
4º		4			4			4	
5º		4			4			4	

Inscripción por grupo de estudiantes

Demografía	
Año Escolar 2024-2025	
Mujeres	50.50%
Hombres	49.50%
No binario	0.00%
Estudiantes del idioma inglés	26.00%
Jóvenes en régimen de acogida familiar	0.20%
Personas sin hogar	6.50%
Migrante	0.00%
Con desventaja socioeconómica	76.10%
Estudiantes con discapacidades	15.60%



Inscripción por grado

La gráfica de barras muestra el número total de estudiantes inscritos en cada grado para el año escolar 2024-2025.



## Suspensiones y expulsiones

Esta tabla muestra las tasas de suspensión y expulsión a nivel escolar, estatal y del distrito obtenidas para el periodo de julio a junio, para cada año escolar completo respectivamente. Nota: Los estudiantes solo se cuentan una vez, independientemente del número de suspensiones.

### Índices de suspensión y expulsión (Datos de tres años)

	Escuela Los Medanos			Distrito Escolar Pittsburg			California		
	22-23	23-24	24-25	22-23	23-24	24-25	22-23	23-24	24-25
Índices de suspensión	1.60%	0.60%	0.40%	6.10%	4.40%	3.70%	3.60%	3.30%	2.90%
Índices de expulsión	0.00%	0.00%	0.00%	0.00%	0.00%	0.00%	0.10%	0.10%	0.10%

## Suspensiones y expulsiones por grupo de estudiantes

### Suspensiones y expulsiones por grupo de estudiantes (Año Escolar 2024-2025)

Grupo de estudiantes	Tasa de suspensiones	Tasa de expulsiones
Todos los estudiantes	0.40%	0.00%
Mujeres	0.30%	0.00%
Hombres	0.60%	0.00%
No binario	0.00%	0.00%
Indios americanos o nativos de Alaska	0.00%	0.00%
Asiáticos	2.90%	0.00%
Negros o afroestadounidenses	1.60%	0.00%
Filipinos	0.00%	0.00%
Hispanos o latinos	0.20%	0.00%
Nativos de Hawái o de las islas del Pacífico	0.00%	0.00%
De dos o más razas	0.00%	0.00%
Blancos	0.00%	0.00%
Estudiantes del idioma inglés	0.00%	0.00%
Jóvenes en régimen de acogida familiar	0.00%	0.00%
Personas sin hogar	0.00%	0.00%
Con desventaja socioeconómica	0.40%	0.00%
Estudiantes que reciben servicios de educación para migrantes	0.00%	0.00%
Estudiantes con discapacidades	1.70%	0.00%

## Metas de la mesa directiva

### 1. Rendimiento académico

- Los estudiantes demostrarán mejoras continuas en la excelencia académica y estarán preparados para la vida después de la graduación, conforme a las mediciones de varias evaluaciones claras y accesibles.
- La disparidad de oportunidades en lo que respecta a las calificaciones y los puntajes de los exámenes sufrirá una reducción acelerada para nuestra población más vulnerable a través de apoyos e intervenciones intencionales, incluidos los Estudios Étnicos.
- Nuestra creencia es que cada estudiante tiene derecho a recibir un diploma de escuela preparatoria, y nuestra meta y compromiso es alcanzar una tasa de graduación del 100 %, con el compromiso de disminuir las disparidades en las competencias al momento de la graduación.
- Todos los estudiantes merecen una educación equitativa y de calidad. Nuestros estudiantes mejorarán en su alfabetización y aumentarán sus conocimientos en el ámbito de la alfabetización financiera.

### 2. Formación poderosa

- Se esperará, respaldará y medirá una formación efectiva en línea con los conocimientos fundamentales comunes para garantizar una mejora continua del rendimiento académico.

### 3. Personal destacado

- El distrito contratará personal y maestros diversos y altamente calificados, que cuenten con las certificaciones adecuadas, y se compromete a que las personas contratadas sean representativas de nuestra comunidad.
- El distrito respaldará, retendrá y promoverá un personal de calidad a través de buenas condiciones de trabajo, paquetes de compensación competitivos y desarrollo profesional y capacitación.

### 4. Entorno de aprendizaje de calidad

- Instalaciones de alta calidad
- Escuelas seguras, disciplinadas y adecuadas
- Cultura de cuidado y respeto en la escuela
- Tecnología moderna
- Un plan de estudios y materiales integrales, actuales y diversos.

### 5. Organización responsable, eficiente

- Estabilidad fiscal y planificación responsable a largo plazo
- Sistema de rendición integral, con informes anuales sobre el progreso de los programas y servicios que incluyan la necesidad, la meta, la medida y los resultados.
- Tecnología educativa e informativa eficaz
- Servicio responsable, respetuoso, eficiente y transparente

Continúa en la página 5



## Prueba de condición física de California

Cada primavera, todos los estudiantes del 5.º, 7.º y 9.º grado tienen que participar en la Prueba de condición física de California (California Physical Fitness Test, PFT). El Fitnessgram es el PFT designado para los estudiantes de las escuelas públicas de California establecido por la Junta Estatal de Educación. El objetivo principal de Fitnessgram es animar y ayudar a los estudiantes a establecer hábitos de actividad física regular para toda la vida. La tabla muestra el porcentaje de estudiantes que participan en cada uno de los cinco componentes de acondicionamiento físico en el periodo de pruebas más reciente. Para obtener más información acerca de la PFT de California, visite [www.cde.ca.gov/ta/tg/pf](http://www.cde.ca.gov/ta/tg/pf).

### Prueba de condición física de California (Año Escolar 2024-2025)

#### Porcentaje de estudiantes que participan en cada uno de los cinco componentes de acondicionamiento físico

Grado	Componente 1: Capacidad aeróbica	Componente 2: Fuerza y resistencia abdominal	Componente 3: Fuerza y flexibilidad del extensor del tronco	Componente 4: Fuerza y resistencia de la abdominal	Componente 5: Flexibilidad
5º	100.00%	100.00%	100.00%	100.00%	100.00%

## Absentismo crónico por grupo de estudiantes

### Absentismo crónico por grupo de estudiantes (Año Escolar 2024-2025)

Grupo de estudiantes	Inscripción acumulativa	Inscripción elegible por absentismo crónico	Conteo de absentismo crónico	Tasa de absentismo crónico
Todos los estudiantes	689	682	172	25.20%
Mujeres	347	344	85	24.70%
Hombres	342	338	87	25.70%
No binario	❖	❖	❖	❖
Indios americanos o nativos de Alaska	❖	❖	❖	❖
Asiáticos	35	35	2	5.70%
Negros o afroestadounidenses	62	61	31	50.80%
Filipinos	36	36	4	11.10%
Hispanos o latinos	480	476	112	23.50%
Nativos de Hawái o de las islas del Pacífico	❖	❖	❖	❖
De dos o más razas	31	31	12	38.70%
Blancos	36	34	10	29.40%
Estudiantes del idioma inglés	194	193	46	23.80%
Jóvenes en régimen de acogida familiar	❖	❖	❖	❖
Personas sin hogar	27	26	7	26.90%
Con desventaja socioeconómica	535	528	153	29.00%
Estudiantes que reciben servicios de educación para migrantes	❖	❖	❖	❖
Estudiantes con discapacidades	116	114	38	33.30%

❖ Para proteger la privacidad de los estudiantes, no se muestran los datos cuando la población estudiantil seleccionada es de diez o menos estudiantes.

## Metas de la mesa directiva

### Continuación de la página 4

- Compromiso con el medioambiente a través de prácticas ecológicas y sostenibles.

### 6. Colaboración, cooperación y participación significativas de los padres

- Comunicación oportuna y accesible con la comunidad
- Asociaciones estratégicas con la comunidad
- Enfoque en la participación de padres y estudiantes, lo que incluye diversas oportunidades para la colaboración
- Comunicación y relaciones sólidas entre padres/tutores y escuelas
- Participación proactiva en el crecimiento académico y personal de los estudiantes
- Comunicación entre la mesa directiva, la superintendente y el personal

## Tipos de servicios financiados

Se proporcionan los siguientes servicios en el distrito o sitio:

- Equipo de colaboración e intervención
- Desarrollo profesional que incluye capacitaciones en ELA y en Matemáticas, desarrollo académico, del idioma e intercultural, Desarrollo Sistemático del Inglés (Systematic English Language Development, ELD) y protocolo de datos
- Capacitación y oportunidades de participación de padres y familiares
- Programa diurno extendido y programa de intervención de verano
- Programas de preparación para la universidad
- Asesoría
- Reducción del tamaño de la clase
- Programas de verano
- Programas de recuperación de créditos

## Panel de Escuelas de California

El Panel de Escuelas de California (Panel), <https://www.caschooldashboard.org/>, refleja el nuevo sistema de mejora continua y responsabilidad de California, y proporciona información sobre cómo las Agencias de Educación Locales (Local Educational Agency, LEA) y las escuelas satisfacen las necesidades de la diversa población estudiantil de California. El Panel contiene informes que muestran el desempeño de las LEA, las escuelas y los grupos de estudiantes en un conjunto de medidas estatales y locales para ayudar a identificar las fortalezas, los desafíos y las áreas que deben mejorar.

## Evaluaciones estatales

**Evaluaciones estatales** (es decir, el sistema de Evaluación del Rendimiento y Progreso de Estudiantes de California [California Assessment of Student Performance and Progress, CAASPP] incluye evaluaciones de Lengua y Literatura Inglesa/Alfabetización [English Language Arts, ELA], Matemáticas y Ciencias para los estudiantes de educación general y la Evaluación Alternativa de California [California Alternate Assessments, CAA]. Solo los estudiantes elegibles pueden participar en la administración de las CAA. Los elementos de las CAA están alineados con estándares alternativos de logros, que están vinculados a los Estándares Estatales de Conocimientos Fundamentales Comunes [Common Core State Standards, CCSS] o a los Estándares de Ciencia para la Próxima Generación de California [California Next Generation Science Standards, CA NGSS] para los estudiantes con las discapacidades cognitivas más significativas).

El sistema CAASPP abarca las siguientes evaluaciones y los siguientes requisitos para la participación de los estudiantes:

1. **Evaluaciones Equilibradas Más Inteligentes Sumativas y CAA para ELA** de tercero a octavo grado y undécimo grado.
2. **Evaluaciones Equilibradas Más Inteligentes Sumativas y CAA para Matemáticas** de tercero a octavo grado y undécimo grado.
3. **Prueba de Ciencias de California (California Science Test, CAST) y Evaluación Alternativa de California (California Alternate Assessment, CAA) para Ciencias** en quinto y octavo grado, y una vez en la escuela preparatoria (es decir, décimo, decimoprimer y décimo segundo grado).



## Resultados del examen CAASPP en Ciencias para todos los estudiantes

La tabla a continuación muestra el porcentaje de estudiantes que cumplen o superan el estándar estatal en la CAASPP, es decir, la Prueba de Ciencias de California (CAST) y la Evaluación Alternativa de California (CAA) para Ciencias de quinto y octavo grado y en la escuela preparatoria (es decir, décimo, decimoprimer o décimo segundo grado).

Porcentaje de estudiantes que cumplen o que superan los estándares estatales (datos de dos años)						
	Escuela Los Medanos		Distrito Escolar Pittsburg		California	
Materia	23-24	24-25	23-24	24-25	23-24	24-25
Ciencias	23.01%	27.10%	15.87%	16.31%	30.73%	32.33%

## Resultados de la Evaluación CAASPP en ELA y Matemáticas para todos los estudiantes

La tabla a continuación muestra el porcentaje de estudiantes que cumplen o superan los estándares estatales en las Evaluaciones Equilibradas Más Inteligentes Sumativas y las Evaluaciones Alternativas de California (CAA) para la CAASPP en Lengua y Literatura Inglesa (ELA) y Matemáticas para tercero a octavo grado y undécimo grado.

Porcentaje de estudiantes que cumplen o que superan los estándares estatales (datos de dos años)						
	Escuela Los Medanos		Distrito Escolar Pittsburg		California	
Materia	23-24	24-25	23-24	24-25	23-24	24-25
Lengua y Literatura Inglesa/Alfabetización	35%	40%	28%	33%	46%	48%
Mathematics	28%	25%	15%	17%	34%	37%

## Resultados de la CAASPP por grupo de estudiantes: Ciencias, Lengua y Literatura Inglesa y Matemáticas

Los gráficos de las siguientes páginas muestran el porcentaje de estudiantes que cumplieron o superaron los estándares estatales en Ciencias, Lengua y Literatura Inglesa/Alfabetización y Matemáticas de la escuela por grupos de estudiantes.

Los resultados de la evaluación de Ciencias incluyen la CAST y la CAA para Ciencias. Los resultados de las evaluaciones de ELA y Matemáticas incluyen las Evaluaciones Equilibradas Más Inteligentes Sumativas y la CAA. El "porcentaje de los que cumplen o superan" se calcula tomando el número total de estudiantes que cumplen o superan el estándar en las Evaluaciones Equilibradas Más Inteligentes Sumativas más el número total de estudiantes que cumplen con el estándar (es decir, que alcanzan el Nivel 3 - Alternativo) en la CAA, dividido entre el total de estudiantes que participaron en ambas evaluaciones.

**Nota:** El número de estudiantes examinados incluye todos los estudiantes que participaron en el examen independientemente de si recibieron una calificación o no. Sin embargo, el número de estudiantes examinados no es el número que se usó para calcular los porcentajes del nivel de logro. Los porcentajes de nivel de logro se calcularon solamente con los estudiantes que fueron calificados.

Resultados de la CAASPP por grupo de estudiantes: Ciencias (5.º grado)

Porcentaje de estudiantes que cumplen o que superan los estándares estatales (Año Escolar 2024-2025)

Ciencias

Grupo	Inscripción total	Número examinado	Porcentaje examinado	Porcentaje no examinado	Porcentaje de estudiantes que cumplen o exceden
Todos los estudiantes	113	108	95.58%	4.42%	27.10%
Mujeres	58	57	98.28%	1.72%	33.33%
Hombres	55	51	92.73%	7.27%	20.00%
Indios americanos o nativos de Alaska	❖	❖	❖	❖	❖
Asiáticos	❖	❖	❖	❖	❖
Negros o afroestadounidenses	15	13	86.67%	13.33%	0.00%
Filipinos	❖	❖	❖	❖	❖
Hispanos o latinos	73	71	97.26%	2.74%	24.29%
Nativos de Hawái o de las islas del Pacífico	❖	❖	❖	❖	❖
De dos o más razas	❖	❖	❖	❖	❖
Blancos	❖	❖	❖	❖	❖
Estudiantes del idioma inglés	31	30	96.77%	3.23%	6.90%
Jóvenes en régimen de acogida familiar	❖	❖	❖	❖	❖
Personas sin hogar	❖	❖	❖	❖	❖
Ejército	❖	❖	❖	❖	❖
Con desventaja socioeconómica	93	88	94.62%	5.38%	25.29%
Estudiantes que reciben servicios de educación para migrantes	❖	❖	❖	❖	❖
Estudiantes con discapacidades	16	11	68.75%	31.25%	0.00%

❖ Para proteger la privacidad de los estudiantes, no se muestran los datos cuando la población estudiantil seleccionada es de diez o menos estudiantes.



## Resultados de la CAASPP por grupo de estudiantes: Lengua y Literatura Inglesa (de 3.º a 5.º grado)

Porcentaje de estudiantes que cumplen o que superan los estándares estatales (Año Escolar 2024-2025)

Lengua y Literatura Inglesa					
Grupo	Inscripción total	Número examinado	Porcentaje examinado	Porcentaje no examinado	Porcentaje de estudiantes que cumplen o exceden
Todos los estudiantes	313	299	95.53%	4.47%	39.80%
Mujeres	161	156	96.89%	3.11%	44.23%
Hombres	152	143	94.08%	5.92%	34.97%
Indios americanos o nativos de Alaska	❖	❖	❖	❖	❖
Asiáticos	17	17	100.00%	0.00%	47.06%
Negros o afroestadounidenses	28	24	85.71%	14.29%	41.67%
Filipinos	14	14	100.00%	0.00%	64.29%
Hispanos o latinos	221	212	95.93%	4.07%	35.38%
Nativos de Hawái o de las islas del Pacífico	❖	❖	❖	❖	❖
De dos o más razas	19	19	100.00%	0.00%	63.16%
Blancos	13	12	92.31%	7.69%	33.33%
Estudiantes del idioma inglés	88	82	93.18%	6.82%	13.41%
Jóvenes en régimen de acogida familiar	❖	❖	❖	❖	❖
Personas sin hogar	❖	❖	❖	❖	❖
Ejército	❖	❖	❖	❖	❖
Con desventaja socioeconómica	264	252	95.45%	4.55%	37.30%
Estudiantes que reciben servicios de educación para migrantes	❖	❖	❖	❖	❖
Estudiantes con discapacidades	49	41	83.67%	16.33%	2.44%

❖ Para proteger la privacidad de los estudiantes, no se muestran los datos cuando la población estudiantil seleccionada es de diez o menos estudiantes.





Resultados de la CAASPP por grupo de estudiantes: Matemáticas (de 3.º a 5.º grado)

Porcentaje de estudiantes que cumplen o que superan los estándares estatales (Año Escolar 2024-2025)

Matemáticas

Grupo	Inscripción total	Número examinado	Porcentaje examinado	Porcentaje no examinado	Porcentaje de estudiantes que cumplen o exceden
Todos los estudiantes	313	301	96.17%	3.83%	24.92%
Mujeres	161	157	97.52%	2.48%	21.66%
Hombres	152	144	94.74%	5.26%	28.47%
Indios americanos o nativos de Alaska	❖	❖	❖	❖	❖
Asiáticos	17	17	100.00%	0.00%	35.29%
Negros o afroestadounidenses	28	23	82.14%	17.86%	13.04%
Filipinos	14	14	100.00%	0.00%	50.00%
Hispanos o latinos	221	215	97.29%	2.71%	23.26%
Nativos de Hawái o de las islas del Pacífico	❖	❖	❖	❖	❖
De dos o más razas	19	19	100.00%	0.00%	26.32%
Blancos	13	12	92.31%	7.69%	33.33%
Estudiantes del idioma inglés	88	85	96.59%	3.41%	7.06%
Jóvenes en régimen de acogida familiar	❖	❖	❖	❖	❖
Personas sin hogar	❖	❖	❖	❖	❖
Ejército	❖	❖	❖	❖	❖
Con desventaja socioeconómica	264	252	95.45%	4.55%	22.62%
Estudiantes que reciben servicios de educación para migrantes	❖	❖	❖	❖	❖
Estudiantes con discapacidades	49	40	81.63%	18.37%	0.00%

❖ Para proteger la privacidad de los estudiantes, no se muestran los datos cuando la población estudiantil seleccionada es de diez o menos estudiantes.



## Libros de texto y materiales educativos

Los libros de texto adoptados por el estado de California son recomendados por los comités del distrito, adoptados por la mesa directiva y, posteriormente, adquiridos. Cada sitio, a través de fondos proporcionados por el distrito, ha sido capaz de brindarle a cada estudiante una copia de cada libro de texto principal para utilizar en clase y llevar a casa para hacer los deberes.

El distrito ha adquirido libros de texto y materiales educativos para los estudiantes de jardín de infantes a duodécimo grado; dichos libros de texto y materiales educativos son utilizados por los estudiantes de cada grado en cada escuela. La mesa directiva del Distrito escolar unificado de Pittsburg declaró durante su reunión de junta escolar de otoño que PUSD proporcionó suficientes libros de texto y materiales educativos acordes al ciclo del marco de plan de estudios adoptado por la junta estatal.

### Lista de libros de texto y materiales educativos (Año Escolar 2025-2026)

Materia	Libro de texto	Adoptados
<b>Lectura/Lengua y literatura inglesa</b>	Reading Wonders, Macmillan McGraw Hill ELD Reading Wonders, Macmillan McGraw Hill (K-5)	2017
<b>Matemáticas</b>	Illustrative Math, Imagine Learning (K-5)	2024
<b>Ciencias</b>	Amplify Education, Amplify Science (K-5)	2022
<b>Historia/Ciencias sociales</b>	History/Social Science for California, Scott Foresman (K-5)	2006

## Participación de los padres

Se necesita un esfuerzo colaborativo de los padres, los maestros, los administradores y la comunidad para garantizar el éxito educativo de todos los niños. El distrito es miembro de la Red Nacional de Escuelas Asociadas, que brinda una base y un proceso para captar la participación de los padres y la comunidad en las escuelas.

La persona a cargo de la coordinación de padres y familiares de Los Medanos trabaja de forma colaborativa con los padres y les solicita su ayuda con actividades en curso, como el Consejo del Plantel Escolar (School Site Council, SSC), el Comité Asesor de Estudiantes de Inglés (English Learner Advisory Committee, ELAC), el Club de Apoyo de Padres, y oportunidades únicas, como la Noche de Orientación para el Regreso a Clases, las jornadas de puertas abiertas, las Noches en Familia, los conciertos primaverales del coro y de la banda, y nuestros programas de patrimonio étnico. Se fomenta que los padres visiten la escuela, se ofrezcan como voluntarios en los salones, acompañen a los estudiantes en los viajes de campo y asistan a programas especiales diseñados para aumentar el nivel de participación de los padres y la comunidad en nuestra escuela. Para obtener más información sobre cómo participar, comuníquese con la oficina de la escuela al (925) 473-2460.

## Desarrollo profesional

El Plan de Responsabilidad y Control Local (Local Control Accountability Plan, LCAP) y el Plan Escolar para el Rendimiento Académico Estudiantil (School Plan for Student Achievement, SPSA) de los sitios registran el enfoque seleccionado para el desarrollo profesional. Los datos del rendimiento académico impulsan la selección de oportunidades de aprendizaje para adultos. En función de los datos sobre el rendimiento académico, incluidos los datos de grupos de estudiantes de pocos recursos, el distrito sigue centrando el desarrollo profesional en la integración de los Estándares Estatales Comunes en Lengua y Literatura Inglesa (English Language Arts, ELA) y Matemáticas, Equidad, Aprendizaje Socioemocional y Sistema de apoyo de múltiples niveles.

Cada maestro participa en tres días de desarrollo profesional. Además, los maestros colaboran entre sí en reuniones entre departamentos/grados. Los administradores del sitio también brindan apoyo y comparten su opinión con los miembros del personal en lo referente a mejoras específicas. Los maestros de Pittsburg colaboran con sus colegas para elaborar las lecciones o unidades comunes que dictan en sus aulas.

Hay diversos institutos de verano integrales. Hay capacitaciones exhaustivas disponibles para apoyar la implementación de planes de estudios fundamentales, programas de intervención, Desarrollo del Inglés (English Language Development, ELD), e incluyen, entre otras, la participación estructurada, redacción expositiva, comprensión lectora y Matemáticas. Se proporciona compensación a los maestros que asisten al desarrollo profesional fuera de la jornada laboral.

### Días de desarrollo profesional (Datos de tres años)

	2023-24	2024-25	2025-26
<b>Cantidad de días escolares dedicados al desarrollo del personal y a la mejora continua</b>	3	3	3

✦ No corresponde.

## Disponibilidad de libros de texto y materiales educativos

La siguiente es una lista del porcentaje de estudiantes que no cuentan con sus propios libros de texto y material educativo asignado.

### Porcentaje de estudiantes que no cuentan con materiales por materia

#### Año Escolar 2025-2026

<b>Lectura/Lengua y literatura inglesa</b>	0%
<b>Matemáticas</b>	0%
<b>Ciencias</b>	0%
<b>Historia/Ciencias sociales</b>	0%
<b>Artes visuales y escénicas</b>	✦
<b>Lengua extranjera</b>	✦
<b>Salud</b>	✦

## Vigencia de los libros de texto

Esta tabla muestra la fecha en que se llevó a cabo la audiencia pública más reciente donde se adoptó una resolución sobre la suficiencia de los materiales educativos.

### Vigencia de los libros de texto

#### Año Escolar 2025-2026

<b>Fecha de recolección de datos</b>	9/10/2025
--------------------------------------	-----------

## Calidad de los libros de texto

La tabla siguiente presenta los criterios requeridos para escoger los libros de texto y los materiales educativos.

### Calidad de los libros de texto

#### Año Escolar 2025-2026

Criterios	Sí/No
<b>¿Los libros de texto han sido adoptados de la lista más reciente aprobada por el estado o por la junta rectora local?</b>	Sí

## Buen estado de la instalación escolar

La tabla muestra los resultados de la inspección más reciente que se realizó en la escuela usando la Herramienta de inspección de instalaciones (Facility Inspection Tool, FIT) o el formulario escolar equivalente. Esta inspección determina el buen estado de la instalación escolar; usa las calificaciones: en buenas condiciones, condiciones regulares o malas condiciones. El resumen general de las condiciones de la instalación se califica en: ejemplar, bueno, regular o malo.

Buen estado de la instalación escolar (Año Escolar 2025-2026)	
Elementos inspeccionados	Estado de mantenimiento
<b>Sistemas:</b> Fugas de gas, alcantarillado, sistemas mecánicos (calefacción, ventilación y climatización)	Bueno
<b>Interior:</b> Superficies interiores (pisos, techos, paredes y marcos de las ventanas)	Bueno
<b>Limpieza:</b> Control de plagas/pestes, limpieza general	Bueno
<b>Eléctrico:</b> Sistemas eléctricos	Bueno
<b>Sanitarios y bebederos:</b> Sanitarios, lavabos y bebederos	Regular
<b>Seguridad:</b> Prevención de incendios, sistemas de emergencia, materiales peligrosos	Bueno
<b>Estructura:</b> Condición de las estructuras, techos	Bueno
<b>Exterior:</b> Ventanas, puertas, rejas, bardas, terrenos y patios de juego	Bueno
<b>Resumen general de las condiciones de la instalación</b>	Bueno
<b>Fecha del informe más reciente de la FIT</b>	8/20/2025

## Deficiencias y reparaciones

La tabla indica las reparaciones que se deben realizar para todas las deficiencias que se encontraron durante la inspección del sitio. Se incluyen todas las deficiencias, independientemente del estado de reparación de cada artículo.

Deficiencias y reparaciones (Año Escolar 2025-2026)	
Elementos inspeccionados	Reparaciones necesarias y medidas tomadas o previstas
<b>Sistemas</b>	Salón 100-101: el extractor de aire no funciona. Se realizó un pedido de trabajo para ejecutar la reparación.
<b>Interior</b>	Salón 115: el panel del techo tiene una mancha de agua; Salón 100-12: la tapa de la tubería vieja está oxidada/deteriorada.
<b>Limpieza</b>	Salones 4, 16, 21, 13: hay objetos no asegurados almacenados demasiado alto.
<b>Eléctrico</b>	Salón 100-37: los difusores de luz están rotos; Salón 104A: el secador de manos no funciona; Salón 100-13: un panel de luz está apagado; Salones 16, 21, 100-65: faltan difusores de luz; Salón 100-65: los difusores de luz están rotos. Se realizó un pedido de trabajo para ejecutar la reparación.
<b>Sanitarios y bebederos</b>	Salones 100-40, 50, 49, 51, 36, 108, 216, 18, 13, 10: los productos menstruales no están al alcance de la mano (SOLO TOALLAS SANITARIAS); Salón 4: la manija del bebedero está rota; Salón 106: el mapa de evacuación no está publicado; Salón 210: el bebedero tiene un flujo esporádico; Salón 100-18: el inodoro gotea en la base; Salón 100-17: el lavabo gotea en el desagüe. Una manija del grifo está rota; Salón 16: el grifo gotea en el accesorio; Salón 100-61: el aviso menstrual no está publicado. Se realizó un pedido de trabajo para ejecutar la reparación.
<b>Seguridad</b>	Salón 100-38, 24: no hay identificación de habitación; Salones 4, 33, 16, 21, 13: suministros de limpieza almacenados incorrectamente; Salón 13: el detector de humo está suelto del techo. Se realizó un pedido de trabajo para ejecutar la reparación.
<b>Exterior</b>	Salón 106: no está publicado el mapa de evacuación; Salón 213: falta la tapa del cierrapuertas; Salón 100-17: el marco de la ventana está oxidado o se está deteriorando; estacionamiento: peligro de tropiezo en todas partes. Se realizó un pedido de trabajo para ejecutar la reparación.

## Instalaciones escolares

Construida en 1963, Los Medanos tiene el sólido compromiso de brindar un clima positivo para el aprendizaje en el que los estudiantes puedan alcanzar su máximo potencial en cuestiones académicas y comportamientos. Los Medanos tiene un total de 34 salones, que son suficientes para nuestra comunidad escolar. También hay cinco salones destinados a los recursos de educación especial, el Proyecto de Vida Consciente, el asesor de la escuela y el psicólogo de la escuela, los servicios de Lincoln Center, y la terapia del habla y terapia ocupacional (Occupational Therapy, OT).

Nuestra escuela también tiene un salón de usos múltiples (cafetería/asambleas), una biblioteca equipada, un salón de medios audiovisuales y un patio de juegos para preescolar, jardín de infantes de transición, jardín de infantes, los grados inferiores y los grados superiores.

Nuestra escuela brinda un entorno seguro, limpio y funcional para el aprendizaje a través del mantenimiento adecuado de instalaciones y campus supervisado por nuestros conserjes, equipos de mantenimiento del distrito y personal supervisor.

Los pedidos de trabajo se efectúan a través de un sistema centralizado que permite que el personal tome medidas y realice reparaciones o ayude a mantener las instalaciones con un funcionamiento adecuado. También hay una rotación de jardineros semanales en el distrito que se encargan del mantenimiento de los terrenos de cada sitio de la escuela.

Los fondos del distrito y los fondos por categorías del sitio se utilizan para emplear a siete miembros del personal de servicio que se turnan para supervisar a los estudiantes durante los recesos. Los maestros brindan una cobertura rotativa antes y después de la escuela y durante el receso de la mañana.

Dos conserjes que trabajan a tiempo completo y un conserje que trabaja a tiempo parcial son los responsables de mantener la limpieza y el cuidado de las instalaciones físicas. Ofrecen sus servicios desde primeras horas de la mañana hasta la noche todos los días. Los jardineros rotativos trabajan un día a la semana para limpiar los terrenos de la escuela.

El patio de juegos consta de un área separada para preescolar, jardín de infantes de transición y jardín de infantes, un área pavimentada grande y un área con césped. La biblioteca tiene acceso para personas con discapacidades, cuenta con Internet en las cinco computadoras y tiene aproximadamente 10 000 libros.



## Colocación y preparación de maestros

Estas tablas muestran la cantidad y el porcentaje de autorizaciones o asignaciones de maestros, así como la cantidad total y el porcentaje de puestos de enseñanza a nivel escolar, estatal y del distrito. Por preguntas relacionadas con la asignación de maestros fuera de su área de competencia en la asignatura o con el estado de la acreditación de los maestros, visite el sitio web de la Comisión de California para la Acreditación de Maestros en <https://www.ctc.ca.gov/>.

## Colocación y preparación de maestros (Año Escolar 2021-2022)

Autorización/asignación	Número de escuela	Porcentaje de escuelas	Número de distrito	Porcentaje de distrito	Número del estado	Porcentaje del estado
<b>Totalmente acreditado (en forma preliminar o autorizada) para la asignatura y la colocación de los estudiantes (asignados apropiadamente)</b>	28.6	86.8%	449.5	85.0%	234,405.2	84.0%
<b>Titulares de una acreditación para práctica profesional con asignación apropiada</b>	1.0	3.0%	16.0	3.0%	4,853.0	1.7%
<b>Maestros sin acreditación y asignaciones incorrectas (designación "no efectivo" según ESSA)</b>	0.1	0.3%	19.7	3.7%	12,001.5	4.3%
<b>Maestros acreditados con asignaciones fuera de campo (designación "fuera de campo" según ESSA)</b>	1.0	3.2%	17.5	3.3%	11,953.1	4.3%
<b>Desconocido</b>	2.2	6.7%	26.1	5.0%	15,831.9	5.7%
<b>Puestos de maestros en total</b>	33.0	100.0%	529.0	100.0%	279,044.8	100.0%

## Colocación y preparación de maestros (Año Escolar 2022-2023)

Autorización/asignación	Número de escuela	Porcentaje de escuelas	Número de distrito	Porcentaje de distrito	Número del estado	Porcentaje del estado
<b>Totalmente acreditado (en forma preliminar o autorizada) para la asignatura y la colocación de los estudiantes (asignados apropiadamente)</b>	27.3	84.5%	405.2	80.7%	231,142.4	83.2%
<b>Titulares de una acreditación para práctica profesional con asignación apropiada</b>	3.0	9.3%	16.4	3.3%	5,566.4	2.0%
<b>Maestros sin acreditación y asignaciones incorrectas (designación "no efectivo" según ESSA)</b>	0.0	0.0%	30.4	6.1%	14,938.3	5.4%
<b>Maestros acreditados con asignaciones fuera de campo (designación "fuera de campo" según ESSA)</b>	1.0	3.1%	27.4	5.5%	11,746.9	4.2%
<b>Desconocido</b>	1.0	3.1%	22.4	4.5%	14,303.8	5.2%
<b>Puestos de maestros en total</b>	32.3	100.0%	502.1	100.0%	277,697.8	100.0%

## Colocación y preparación de maestros (Año Escolar 2023-2024)

Autorización/asignación	Número de escuela	Porcentaje de escuelas	Número de distrito	Porcentaje de distrito	Número del estado	Porcentaje del estado
<b>Totalmente acreditado (en forma preliminar o autorizada) para la asignatura y la colocación de los estudiantes (asignados apropiadamente)</b>	26.8	83.0%	397.0	78.5%	230,039.4	82.6%
<b>Titulares de una acreditación para práctica profesional con asignación apropiada</b>	3.0	9.3%	9.6	1.9%	6,213.8	2.2%
<b>Maestros sin acreditación y asignaciones incorrectas (designación "no efectivo" según ESSA)</b>	0.5	1.5%	50.3	10.0%	16,855.0	6.0%
<b>Maestros acreditados con asignaciones fuera de campo (designación "fuera de campo" según ESSA)</b>	0.0	0.0%	27.8	5.5%	12,112.8	4.3%
<b>Desconocido</b>	2.0	6.2%	20.5	4.1%	13,705.8	4.9%
<b>Puestos de maestros en total</b>	32.3	100.0%	505.4	100.0%	278,927.1	100.0%

Nota: Los datos de estas tablas se basan en el estado de equivalente de tiempo completo (Full Time Equivalent, FTE). Un FTE equivale a un miembro del personal que trabaja a tiempo completo. Un FTE también puede representar a dos miembros del personal que trabajan el 50 % cada uno del tiempo completo. Asimismo, una asignación se define como un puesto al que es asignado un educador según el entorno, la asignatura y el nivel de grado correspondiente. Una autorización se define como los servicios que está autorizado a suministrar un educador a los estudiantes.

Los datos provienen del Sistema de Contabilidad de Asignaciones de California (California State Assignment Accountability System, CalSAAS) suministrado por la Comisión para la Acreditación de Maestros. Para obtener más información sobre las definiciones que se describieron anteriormente, consulte la página web de Definiciones Actualizadas Equidad de Maestros en <https://www.cde.ca.gov/pd/ee/teacherequitydefinitions.asp>.



### Maestros sin acreditación y asignaciones incorrectas (considerados "no efectivos" según ESSA)

En esta tabla se muestra el número de autorizaciones/asignaciones de maestros con permisos y exenciones, asignaciones incorrectas y puestos vacantes. Por preguntas relacionadas con los permisos, las exenciones y las asignaciones incorrectas de maestros, visite el sitio web de la Comisión de California para la Acreditación de Maestros en <https://www.ctc.ca.gov/>.

Maestros sin acreditación y asignaciones incorrectas (Datos de tres años)			
Autorización/asignación	2021-22	2022-23	2023-24
Permisos y exención	0.1	0.0	0.5
Asignaciones incorrectas	0.0	0.0	0.0
Puestos vacantes	0.0	0.0	0.0
<b>Total de maestros sin acreditación y asignaciones incorrectas</b>	<b>0.1</b>	<b>0.0</b>	<b>0.5</b>

### Maestros acreditados con asignaciones fuera de campo (considerados "fuera de campo" según ESSA)

En esta tabla se muestra el número de maestros acreditados autorizados con un permiso o una exención y las opciones para asignaciones locales. Para obtener más información sobre las definiciones que se describieron anteriormente, consulte el Manual de Asignaciones de la Comisión de California para la Acreditación de Maestros en <https://www.ctc.ca.gov/credentials/manuals>.

Maestros acreditados con asignaciones fuera de campo (Datos de tres años)			
Indicador	2021-22	2022-23	2023-24
Maestros acreditados autorizados con un permiso o una exención	1.0	1.0	0.0
Opciones para asignaciones locales	0.0	0.0	0.0
<b>Total de maestros fuera de campo</b>	<b>1.0</b>	<b>1.0</b>	<b>0.0</b>

### Asignaciones a clase

En esta tabla se muestra el porcentaje de asignaciones incorrectas de estudiantes del idioma inglés y de maestros sin credencial, permiso o autorización para enseñar. Los datos sobre asignaciones incorrectas o puestos vacantes para maestros deben encontrarse disponibles en la oficina del personal del distrito.

Asignaciones a clase (Datos de tres años)			
Indicador	2021-22	2022-23	2023-24
Asignaciones incorrectas para estudiantes del idioma inglés (un porcentaje de todas las clases con estudiantes del idioma inglés que dictan los maestros con asignaciones incorrectas)	0.0%	0.0%	0.0%
Sin acreditación, permiso ni autorización para enseñar (un porcentaje de todas las clases que dictan los maestros sin un registro de autorización para enseñar)	0.0%	0.0%	0.0%

Los datos provienen del Sistema de Contabilidad de Asignaciones de California (California State Assignment Accountability System, CalSAAS) suministrado por la Comisión para la Acreditación de Maestros. Para obtener más información sobre las definiciones que se describieron anteriormente, consulte la página web de Definiciones Actualizadas Equidad de Maestros en <https://www.cde.ca.gov/pd/ee/teacherequitydefinitions.asp>.

### Acceso público a Internet

El acceso a Internet está disponible en las bibliotecas públicas y otros lugares accesibles al público (por ejemplo, la Biblioteca Estatal de California). Por lo general, el acceso a Internet de las bibliotecas y los lugares públicos se proporciona según el orden de llegada. Otras restricciones de utilización incluyen las horas de uso, el tiempo durante el que una computadora puede usarse (dependiendo de la disponibilidad), los tipos de programas disponibles en cada estación de trabajo y la capacidad para imprimir documentos.

### Asesores académicos y personal de apoyo escolar

Esta tabla muestra información sobre los asesores académicos y el personal de apoyo escolar y su equivalente de tiempo completo (full-time equivalent, FTE).

Datos sobre la proporción de estudiantes con respecto a los asesores académicos y el personal de apoyo escolar

**Año Escolar 2024-2025**

	Proporción
Estudiantes con respecto a asesores académicos	✧
Personal de apoyo	FTE
Asesor (académico, social/de comportamiento o desarrollo profesional)	1.00
Maestro de biblioteca y medios audiovisuales (bibliotecario)	0.75
Personal de servicio de biblioteca y medios audiovisuales (auxiliar docente)	0.25
Psicólogo	1.50
Trabajador social	0.00
Enfermero	1.00
Especialista del habla, lenguaje y audición	1.50
Especialista de recursos (no docente)	1.50
✧ No corresponde.	

# Datos financieros

Los datos financieros que se muestran en este SARC se refieren al año fiscal 2023-2024. La información fiscal más actualizada proporcionada por el estado siempre es dos años anterior al año escolar presente, y un año anterior a la mayoría de los datos incluidos en este informe. Para conocer más detalles sobre los gastos escolares en todos los distritos de California, consulte la página de Gastos actuales en educación y gastos por estudiante, del Departamento de Educación de California (California Department of Education, CDE), en [www.cde.ca.gov/ds/fd/ec](http://www.cde.ca.gov/ds/fd/ec). Para obtener información sobre los sueldos de los maestros en todos los distritos de California, consulte la página Salarios y prestaciones acreditados, del CDE, en [www.cde.ca.gov/ds/fd/cs](http://www.cde.ca.gov/ds/fd/cs). Para buscar gastos y sueldos para un distrito escolar específico, consulte la página Ed-Data, en [www.ed-data.org](http://www.ed-data.org).

# Datos financieros del distrito

Esta tabla muestra información sobre los sueldos de los maestros y del personal administrativo del distrito y compara las cifras con los promedios estatales de los distritos de tipo y tamaño similares. Nota: Los datos sobre salarios del distrito no incluyen los beneficios.

Datos sobre salarios (Año fiscal 2023-2024)		
	Distrito Escolar Pittsburg	Distrito de tamaño similar
Sueldo de un maestro principiante	\$64,002	\$62,145
Sueldo medio de un maestro	\$95,578	\$97,088
Sueldo más alto de un maestro	\$118,776	\$120,435
Sueldo promedio de un director de escuela primaria	\$162,797	\$151,342
Sueldo promedio de un director de escuela secundaria	\$171,418	\$159,513
Sueldo promedio de un director de escuela preparatoria	\$187,679	\$177,260
Sueldo del superintendente	\$281,623	\$294,804
Sueldos de los maestros: porcentaje del presupuesto	29.73%	29.95%
Sueldos de administrativos: porcentaje del presupuesto	5.88%	5.40%

# Comparación de datos financieros

Esta tabla muestra los gastos escolares por estudiante de fuentes no restringidas y el sueldo promedio de un maestro, y lo compara con los datos del distrito y estatales.

Comparación de datos financieros (Año fiscal 2023-2024)		
	Gastos por estudiante de fuentes no restringidas	Sueldo anual promedio de un maestro
Escuela Los Medanos	\$9,735	\$94,903
Distrito Escolar Pittsburg	\$12,542	\$101,038
California	\$11,146	\$100,065
Escuela y distrito: diferencia porcentual	-22.4%	-6.1%
Escuela y California: diferencia porcentual	-12.7%	-5.2%

El Departamento de Educación de California, la escuela y las oficinas distritales proporcionaron los datos para el SARC de este año. Para obtener más información sobre las escuelas y los distritos de California y las comparaciones de la escuela con el distrito, el condado y el estado, consulte la página DataQuest at <http://dq.cde.ca.gov/dataquest>. DataQuest es un recurso en línea que contiene información adicional sobre esta escuela y comparaciones de la escuela con el distrito y el condado. Específicamente, DataQuest es un sistema dinámico que proporciona informes de responsabilidad (por ejemplo, datos de pruebas, inscripciones, graduados de escuela preparatoria, deserciones, inscripciones a cursos, personal y datos sobre los estudiantes del idioma inglés). De acuerdo con la Sección 35256 del Código de Educación, cada distrito escolar debe hacer copias en papel de su informe anual actualizado, disponible, previa solicitud, a más tardar el 1.º de febrero de cada año.

Todos los datos son precisos a partir a diciembre de 2025.

# Datos financieros escolares

La tabla siguiente muestra el sueldo promedio de un maestro y un desglose de los gastos escolares por estudiante de fuentes restringidas y no restringidas.

Datos financieros escolares	
Año fiscal 2023-2024	
Gastos totales por estudiante	\$11,985
Gastos por estudiante de fuentes restringidas	\$2,251
Gastos por estudiante de fuentes no restringidas	\$9,735
Sueldo anual promedio de un maestro	\$94,903



# Gastos por estudiante

Los gastos adicionales o restringidos provienen de dinero cuyo uso está controlado por la ley o por el donador. El dinero que el distrito o la junta gobernante ha designado para fines específicos no se considera restringido. Los gastos básicos o no restringidos son de dinero cuyo uso, excepto para lineamientos generales, no está controlado por la ley o por el donador.

# Informe de Responsabilidad Escolar

Publicado por:



[www.schoolstatus.com](http://www.schoolstatus.com)