

Escuela Primaria Highlands

4141 Harbor Street Pittsburg, CA 94565 ▪ www.pittsburg.k12.ca.us/highlands

Staci Belleci Webb, Director/a ▪ sbelleci@pittsburgusd.net ▪ (925) 473-2440

Grado Preschool-5 ▪ Código CDS 07-61788-6004535



Distrito Escolar Unificado de Pittsburg

2000 Railroad Avenue Pittsburg, CA 94565 ▪ www.pittsburgusd.net

Janet Schulze, Superintendente ▪ jschulze@pittsburgusd.net ▪ (925) 473-2300

Mensaje de la directora

En la Escuela Primaria Highlands, celebramos la diversidad de nuestra comunidad estudiantil. Reconocemos que todos los estudiantes merecen la mejor educación posible y valoramos el bienestar académico y socioemocional de nuestros estudiantes.

La Escuela Primaria Highlands tiene 26 clases que abarcan desde jardín de infantes hasta quinto grado. Esto incluye tres clases de educación especial y una clase de educación general de preescolar. El personal de Highlands está comprometido a garantizar que cada estudiante sienta que es respetado y que recibe educación valiosa. Se llevan a cabo diversos programas de incentivo para reconocer el comportamiento académico ejemplar. Los maestros se están centrando cada vez más en los Estándares Estatales de Conocimientos Fundamentales Comunes en cada grado y están implementando estrategias pedagógicas para garantizar el éxito de los estudiantes, no solo en Lengua y Literatura Inglesa, sino también en Matemáticas. Los maestros de Highlands analizan con regularidad los datos del rendimiento académico, colaboran en prácticas recomendadas y definen objetivos de referencia para el rendimiento académico.

En Highlands, estamos comprometidos a brindarles a nuestros estudiantes una educación integral, desafiante y rigurosa que fomente el desarrollo integral del niño. Creemos en ofrecer un plan de estudios integral que enfatice no solo la excelencia académica sino también el proceso creativo, ayudando a los estudiantes a interactuar significativamente con el mundo que los rodea. Además de las asignaturas fundamentales como lectura, escritura y matemáticas, nuestros estudiantes explorarán las ciencias, los estudios sociales y las bellas artes.

También priorizamos el bienestar social y emocional. Nuestro enfoque incluye prácticas de justicia restaurativa para ayudar a los estudiantes y al personal a gestionar conflictos, reparar daños y fortalecer vínculos. Guiados por las cinco competencias principales de aprendizaje socioemocional de la Colaboración para el Aprendizaje Académico, Social y Emocional (Collaborative for Academic, Social, and Emotional Learning, CASEL), fomentamos un sentido de conexión y comunidad en todo el campus. Además, ofrecemos acceso a una Sala de Bienestar en el plantel como un espacio de apoyo para los estudiantes.

En la Escuela Primaria Highlands, tomaremos todas las medidas necesarias para brindarles a los estudiantes una educación sensible culturalmente que refleje la dinámica y diversidad de nuestra comunidad estudiantil. Para tratar la importancia de convertirse en adultos con comportamiento cívico, aplicaremos el liderazgo estudiantil para abordar las necesidades y acciones de los estudiantes para construir una comunidad positiva.

Estamos aquí para servir a nuestra comunidad. Estamos orgullosos y encantados de tener un rol importante en la vida de los niños encomendados a nuestro cuidado.

Declaración de la misión de la escuela

En la Escuela Primaria Highlands, nos centramos en colaborar con los estudiantes, las familias y los miembros de la comunidad para crear entornos respetuosos de la cultura, en los que se ponga en práctica el pensamiento crítico, el sentido de la responsabilidad y la comunicación eficaz. Nos esforzamos por ofrecer un apoyo y un acceso diferenciados para que todos los estudiantes puedan tener éxito al trabajar hacia un futuro lleno de opciones y oportunidades.

Declaración de la visión de la escuela

En Highlands, buscamos desarrollar un entorno integrado que ofrezca un plan de estudios y recursos que reflejen la identidad de nuestra comunidad.

Participación de los padres

Los padres tienen muchas oportunidades para participar. Nuestro Comité Asesor de Estudiantes de Inglés (English Learner Advisory Committee, ELAC) y el Consejo del Plantel Escolar (School Site Council, SSC) ofrecen oportunidades de participación formales. Se ofrecen clases de inglés como segundo idioma (English as a Second Language, ESL) para padres de manera presencial a través de la Educación para Adultos con el fin de apoyar el desarrollo de las capacidades del idioma inglés.

Los padres también pueden ofrecerse como voluntarios en los salones; participar en excursiones escolares; asistir a exámenes visuales y dentales, días de fotografía y ferias de libros; y ayudar con las Noches en Familia (Alfabetización, Ciencias y Matemáticas) y otras actividades escolares.

El Club de Padres de Highlands es muy activo. El grupo organiza colectas de fondos y planifica eventos que hacen que la escuela sea divertida para los estudiantes.

Para obtener más información sobre cómo participar en nuestra escuela, comuníquense con nuestra oficina principal al (925) 473-2440.

Seguridad escolar

El plan de seguridad escolar incluye información acerca del entorno físico y social de nuestra escuela. También incluye procedimientos de emergencia, el plan de preparación ante desastres, la política contra el acoso sexual, los procedimientos para denuncias de casos de abuso infantil y el Manual de responsabilidades y derechos estudiantiles del distrito. Los padres y visitantes pueden acceder al plan de seguridad escolar en la oficina de la escuela. El plan de seguridad escolar se revisó, actualizó y discutió por última vez con el profesorado de la escuela en septiembre de 2025.

Informe de Responsabilidad Escolar

Según los requisitos estatales y federales, todas las escuelas públicas presentan el Informe de Responsabilidad Escolar (School Accountability Report Card, SARC) anualmente como una herramienta para que los padres y las partes interesadas estén informados sobre el progreso de la escuela, los resultados de las evaluaciones y el desempeño.

Declaración de la misión del distrito

La misión del Distrito escolar unificado de Pittsburg (Pittsburg Unified School District, PUSD) es inspirar a nuestros estudiantes, asegurarnos de que logren la equidad en la excelencia académica y unirlos a través de experiencias compartidas en el aprendizaje. Creemos que la diversidad cultural de nuestra comunidad y nuestra juventud son nuestros bienes más preciados. Nos esforzamos para que nuestros estudiantes alcancen su máximo potencial y para crear compañeros de toda la vida que contribuirán de manera positiva al mundo.

Mesa directiva

Mr. Heliodoro Moreno, Presidente

Ms. Taylor Sims, Vicepresidente

Mr. George Miller, Administrador

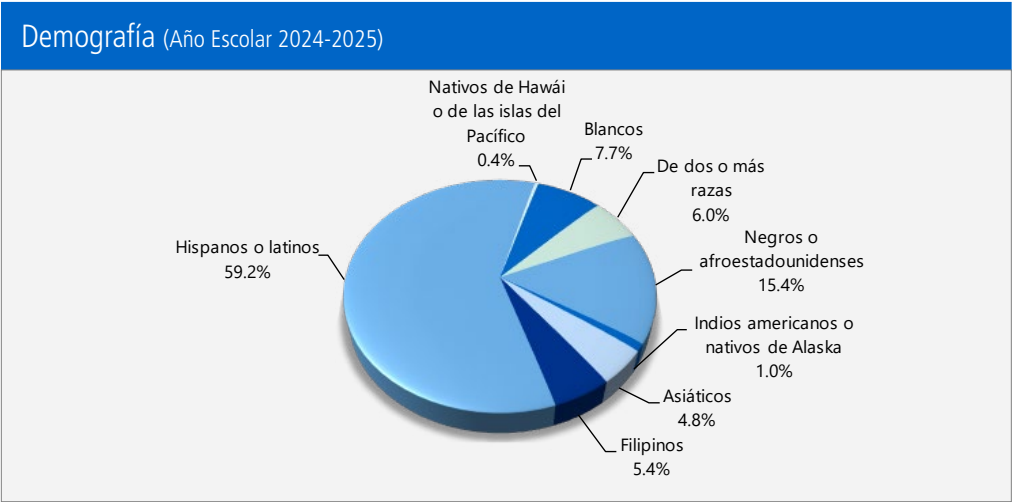
Mr. De'Shawn Woolridge, Administrador

Ms. Destiny Briscoe, Administrador



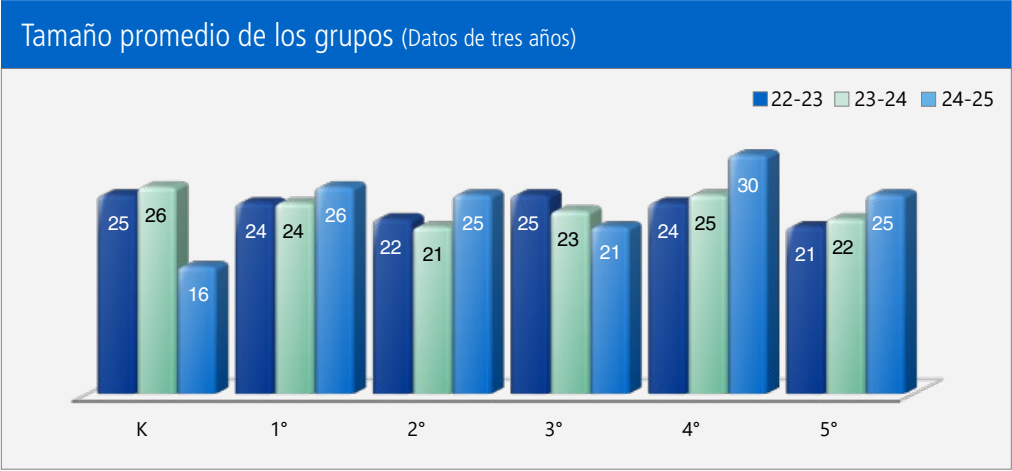
Inscripción por grupo de estudiantes

La inscripción total en la escuela fue de 480 estudiantes en el año escolar 2024-2025. La gráfica circular muestra el porcentaje de estudiantes inscritos en cada grupo.



Distribución del Tamaño de los Grupos

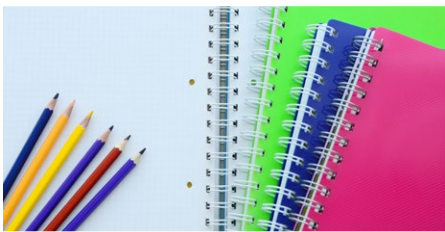
El gráfico de barras muestra los datos de tres años para el tamaño promedio de los grupos y la tabla muestra los datos de tres años para la cantidad de salones de clase por tamaño. El número de clases indica cuántos salones de clase se clasifican en cada categoría de tamaño (un rango del total de estudiantes por salón de clase). En el nivel de escuela secundaria, esta información se informa por área de materia en lugar de por grado escolar.



Número de salones de clase por tamaño (Datos de tres años)									
	2022-23			2023-24			2024-25		
Grado	Número de estudiantes								
	1-20	21-32	33+	1-20	21-32	33+	1-20	21-32	33+
K		3			3			3	
1º		3			3			3	
2º		4		2	1			3	
3º		3			4			4	
4º		3			3			3	
5º	1	2			3			3	

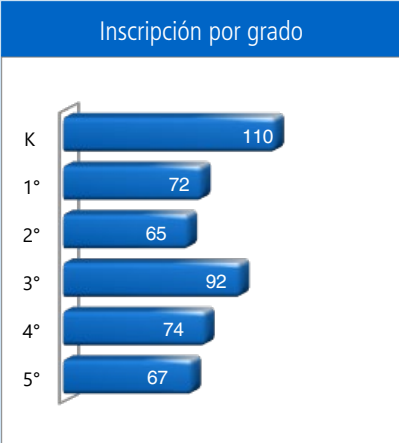
Inscripción por grupo de estudiantes

Demografía	
Año Escolar 2024-2025	
Mujeres	49.00%
Hombres	51.00%
No binario	0.00%
Estudiantes del idioma inglés	25.00%
Jóvenes en régimen de acogida familiar	0.20%
Personas sin hogar	8.10%
Migrante	0.00%
Con desventaja socioeconómica	78.10%
Estudiantes con discapacidades	12.70%



Inscripción por grado

La gráfica de barras muestra el número total de estudiantes inscritos en cada grado para el año escolar 2024-2025.



Suspensiones y expulsiones

Esta tabla muestra las tasas de suspensión y expulsión a nivel escolar, estatal y del distrito obtenidas para el período de julio a junio, para cada año escolar completo respectivamente. Nota: Los estudiantes solo se cuentan una vez, independientemente del número de suspensiones.

Índices de suspensión y expulsión (Datos de tres años)

	Escuela Highlands			Distrito Escolar Pittsburg			California		
	22-23	23-24	24-25	22-23	23-24	24-25	22-23	23-24	24-25
Índices de suspensión	4.60%	2.90%	2.70%	6.10%	4.40%	3.70%	3.60%	3.30%	2.90%
Índices de expulsión	0.00%	0.00%	0.00%	0.00%	0.00%	0.00%	0.10%	0.10%	0.10%

Suspensiones y expulsiones por grupo de estudiantes

Suspensiones y expulsiones por grupo de estudiantes (Año Escolar 2024-2025)

Grupo de estudiantes	Tasa de suspensiones	Tasa de expulsiones
Todos los estudiantes	2.70%	0.00%
Mujeres	0.40%	0.00%
Hombres	4.90%	0.00%
No binario	0.00%	0.00%
Indios americanos o nativos de Alaska	0.00%	0.00%
Asiáticos	4.40%	0.00%
Negros o afroestadounidenses	3.50%	0.00%
Filipinos	0.00%	0.00%
Hispanos o latinos	2.00%	0.00%
Nativos de Hawái o de las islas del Pacífico	0.00%	0.00%
De dos o más razas	3.00%	0.00%
Blancos	7.70%	0.00%
Estudiantes del idioma inglés	3.20%	0.00%
Jóvenes en régimen de acogida familiar	0.00%	0.00%
Personas sin hogar	2.00%	0.00%
Con desventaja socioeconómica	3.10%	0.00%
Estudiantes que reciben servicios de educación para migrantes	0.00%	0.00%
Estudiantes con discapacidades	3.50%	0.00%

Metas de la mesa directiva

1. Rendimiento académico

- Los estudiantes demostrarán mejoras continuas en la excelencia académica y estarán preparados para la vida después de la graduación, conforme a las mediciones de varias evaluaciones claras y accesibles.
- La disparidad de oportunidades en lo que respecta a las calificaciones y los puntajes de los exámenes sufrirá una reducción acelerada para nuestra población más vulnerable a través de apoyos e intervenciones intencionales, incluidos los Estudios Étnicos.
- Nuestra creencia es que cada estudiante tiene derecho a recibir un diploma de escuela preparatoria, y nuestra meta y compromiso es alcanzar una tasa de graduación del 100 %, con el compromiso de disminuir las disparidades en las competencias al momento de la graduación.
- Todos los estudiantes merecen una educación equitativa y de calidad. Nuestros estudiantes mejorarán en su alfabetización y aumentarán sus conocimientos en el ámbito de la alfabetización financiera.

2. Formación poderosa

- Se esperará, respaldará y medirá una formación efectiva en línea con los conocimientos fundamentales comunes para garantizar una mejora continua del rendimiento académico.

3. Personal destacado

- El distrito contratará personal y maestros diversos y altamente calificados, que cuenten con las certificaciones adecuadas, y se compromete a que las personas contratadas sean representativas de nuestra comunidad.
- El distrito respaldará, retendrá y promoverá un personal de calidad a través de buenas condiciones de trabajo, paquetes de compensación competitivos y desarrollo profesional y capacitación.

4. Entorno de aprendizaje de calidad

- Instalaciones de alta calidad
- Escuelas seguras, disciplinadas y adecuadas
- Cultura de cuidado y respeto en la escuela
- Tecnología moderna
- Un plan de estudios y materiales integrales, actuales y diversos.

5. Organización responsable, eficiente

- Estabilidad fiscal y planificación responsable a largo plazo
- Sistema de rendición integral, con informes anuales sobre el progreso de los programas y servicios que incluyan la necesidad, la meta, la medida y los resultados.
- Tecnología educativa e informativa eficaz
- Servicio responsable, respetuoso, eficiente y transparente

Continúa en la página 5

Prueba de condición física de California

Cada primavera, todos los estudiantes del 5.º, 7.º y 9.º grado tienen que participar en la Prueba de condición física de California (California Physical Fitness Test, PFT). El Fitnessgram es el PFT designado para los estudiantes de las escuelas públicas de California establecido por la Junta Estatal de Educación. El objetivo principal de Fitnessgram es animar y ayudar a los estudiantes a establecer hábitos de actividad física regular para toda la vida. La tabla muestra el porcentaje de estudiantes que participan en cada uno de los cinco componentes de acondicionamiento físico en el periodo de pruebas más reciente. Para obtener más información acerca de la PFT de California, visite www.cde.ca.gov/ta/tg/pf.

Prueba de condición física de California (Año Escolar 2024-2025)

Porcentaje de estudiantes que participan en cada uno de los cinco componentes de acondicionamiento físico

Grado	Componente 1:	Componente 2:	Componente 3:	Componente 4:	Componente 5:
	Capacidad aeróbica	Fuerza y resistencia abdominal	Fuerza y flexibilidad del extensor del tronco	Fuerza y resistencia de la abdominal	Flexibilidad
5º	84.90%	83.60%	87.70%	86.30%	84.90%

Absentismo crónico por grupo de estudiantes

Absentismo crónico por grupo de estudiantes (Año Escolar 2024-2025)

Grupo de estudiantes	Inscripción acumulativa	Inscripción elegible por absentismo crónico	Conteo de absentismo crónico	Tasa de absentismo crónico
Todos los estudiantes	517	501	158	31.50%
Mujeres	254	247	82	33.20%
Hombres	263	254	76	29.90%
No binario	❖	❖	❖	❖
Indios americanos o nativos de Alaska	❖	❖	❖	❖
Asiáticos	23	23	5	21.70%
Negros o afroestadounidenses	86	81	32	39.50%
Filipinos	26	26	5	19.20%
Hispanos o latinos	303	294	92	31.30%
Nativos de Hawái o de las islas del Pacífico	❖	❖	❖	❖
De dos o más razas	33	32	11	34.40%
Blancos	39	38	9	23.70%
Estudiantes del idioma inglés	127	125	36	28.80%
Jóvenes en régimen de acogida familiar	❖	❖	❖	❖
Personas sin hogar	50	46	22	47.80%
Con desventaja socioeconómica	414	399	137	34.30%
Estudiantes que reciben servicios de educación para migrantes	❖	❖	❖	❖
Estudiantes con discapacidades	85	82	28	34.10%

❖ Para proteger la privacidad de los estudiantes, no se muestran los datos cuando la población estudiantil seleccionada es de diez o menos estudiantes.

Metas de la mesa directiva

Continuación de la página 4

- Compromiso con el medioambiente a través de prácticas ecológicas y sostenibles.

6. Colaboración, cooperación y participación significativas de los padres

- Comunicación oportuna y accesible con la comunidad
- Asociaciones estratégicas con la comunidad
- Enfoque en la participación de padres y estudiantes, lo que incluye diversas oportunidades para la colaboración
- Comunicación y relaciones sólidas entre padres/tutores y escuelas
- Participación proactiva en el crecimiento académico y personal de los estudiantes
- Comunicación entre la mesa directiva, la superintendente y el personal

Tipos de servicios financiados

Se proporcionan los siguientes servicios en el distrito o sitio:

- Equipo de colaboración e intervención
- Desarrollo profesional que incluye capacitaciones en ELA y en Matemáticas, desarrollo académico, del idioma e intercultural, Desarrollo Sistemático del Inglés (Systematic English Language Development, ELD) y protocolo de datos
- Capacitación y oportunidades de participación de padres y familiares
- Programa diurno extendido y programa de intervención de verano
- Programas de preparación para la universidad
- Asesoría
- Reducción del tamaño de la clase
- Programas de verano
- Programas de recuperación de créditos

Panel de Escuelas de California

El Panel de Escuelas de California (Panel), <https://www.caschooldashboard.org/>, refleja el nuevo sistema de mejora continua y responsabilidad de California, y proporciona información sobre cómo las Agencias de Educación Locales (Local Educational Agency, LEA) y las escuelas satisfacen las necesidades de la diversa población estudiantil de California. El Panel contiene informes que muestran el desempeño de las LEA, las escuelas y los grupos de estudiantes en un conjunto de medidas estatales y locales para ayudar a identificar las fortalezas, los desafíos y las áreas que deben mejorar.

Evaluaciones estatales

Evaluaciones estatales (es decir, el sistema de Evaluación del Rendimiento y Progreso de Estudiantes de California [California Assessment of Student Performance and Progress, CAASPP] incluye evaluaciones de Lengua y Literatura Inglesa/Alfabetización [English Language Arts, ELA], Matemáticas y Ciencias para los estudiantes de educación general y la Evaluación Alternativa de California [California Alternate Assessments, CAA]. Solo los estudiantes elegibles pueden participar en la administración de las CAA. Los elementos de las CAA están alineados con estándares alternativos de logros, que están vinculados a los Estándares Estatales de Conocimientos Fundamentales Comunes [Common Core State Standards, CCSS] o a los Estándares de Ciencia para la Próxima Generación de California [California Next Generation Science Standards, CA NGSS] para los estudiantes con las discapacidades cognitivas más significativas).

El sistema CAASPP abarca las siguientes evaluaciones y los siguientes requisitos para la participación de los estudiantes:

1. **Evaluaciones Equilibradas Más Inteligentes Sumativas y CAA para ELA** de tercero a octavo grado y undécimo grado.
2. **Evaluaciones Equilibradas Más Inteligentes Sumativas y CAA para Matemáticas** de tercero a octavo grado y undécimo grado.
3. **Prueba de Ciencias de California (California Science Test, CAST) y Evaluación Alternativa de California (California Alternate Assessment, CAA) para Ciencias** en quinto y octavo grado, y una vez en la escuela preparatoria (es decir, décimo, decimoprimer y décimo segundo grado).



Resultados del examen CAASPP en Ciencias para todos los estudiantes

La tabla a continuación muestra el porcentaje de estudiantes que cumplen o superan el estándar estatal en la CAASPP, es decir, la Prueba de Ciencias de California (CAST) y la Evaluación Alternativa de California (CAA) para Ciencias de quinto y octavo grado y en la escuela preparatoria (es decir, décimo, decimoprimer o décimo segundo grado).

Porcentaje de estudiantes que cumplen o que superan los estándares estatales (datos de dos años)						
	Escuela Highlands		Distrito Escolar Pittsburg		California	
Materia	23-24	24-25	23-24	24-25	23-24	24-25
Ciencias	12.12%	14.71%	15.87%	16.31%	30.73%	32.33%

Resultados de la Evaluación CAASPP en ELA y Matemáticas para todos los estudiantes

La tabla a continuación muestra el porcentaje de estudiantes que cumplen o superan los estándares estatales en las Evaluaciones Equilibradas Más Inteligentes Sumativas y las Evaluaciones Alternativas de California (CAA) para la CAASPP en Lengua y Literatura Inglesa (ELA) y Matemáticas para tercero a octavo grado y undécimo grado.

Porcentaje de estudiantes que cumplen o que superan los estándares estatales (datos de dos años)						
	Escuela Highlands		Distrito Escolar Pittsburg		California	
Materia	23-24	24-25	23-24	24-25	23-24	24-25
Lengua y Literatura Inglesa/ Alfabetización	23%	26%	28%	33%	46%	48%
Mathematics	14%	16%	15%	17%	34%	37%

Resultados de la CAASPP por grupo de estudiantes: Ciencias, Lengua y Literatura Inglesa y Matemáticas

Los gráficos de las siguientes páginas muestran el porcentaje de estudiantes que cumplieron o superaron los estándares estatales en Ciencias, Lengua y Literatura Inglesa/Alfabetización y Matemáticas de la escuela por grupos de estudiantes.

Los resultados de la evaluación de Ciencias incluyen la CAST y la CAA para Ciencias. Los resultados de las evaluaciones de ELA y Matemáticas incluyen las Evaluaciones Equilibradas Más Inteligentes Sumativas y la CAA. El "porcentaje de los que cumplen o superan" se calcula tomando el número total de estudiantes que cumplen o superan el estándar en las Evaluaciones Equilibradas Más Inteligentes Sumativas más el número total de estudiantes que cumplen con el estándar (es decir, que alcanzan el Nivel 3 - Alternativo) en la CAA, dividido entre el total de estudiantes que participaron en ambas evaluaciones.

Nota: El número de estudiantes examinados incluye todos los estudiantes que participaron en el examen independientemente de si recibieron una calificación o no. Sin embargo, el número de estudiantes examinados no es el número que se usó para calcular los porcentajes del nivel de logro. Los porcentajes de nivel de logro se calcularon solamente con los estudiantes que fueron calificados.

Resultados de la CAASPP por grupo de estudiantes: Ciencias (5.º grado)

Porcentaje de estudiantes que cumplen o que superan los estándares estatales (Año Escolar 2024-2025)					
Ciencias					
Grupo	Inscripción total	Número examinado	Porcentaje examinado	Porcentaje no examinado	Porcentaje de estudiantes que cumplen o exceden
Todos los estudiantes	68	68	100.00%	0.00%	14.71%
Mujeres	40	40	100.00%	0.00%	12.50%
Hombres	28	28	100.00%	0.00%	17.86%
Indios americanos o nativos de Alaska	❖	❖	❖	❖	❖
Asiáticos	❖	❖	❖	❖	❖
Negros o afroestadounidenses	12	12	100.00%	0.00%	0.00%
Filipinos	❖	❖	❖	❖	❖
Hispanos o latinos	37	37	100.00%	0.00%	8.11%
Nativos de Hawái o de las islas del Pacífico	❖	❖	❖	❖	❖
De dos o más razas	❖	❖	❖	❖	❖
Blancos	❖	❖	❖	❖	❖
Estudiantes del idioma inglés	13	13	100.00%	0.00%	0.00%
Jóvenes en régimen de acogida familiar	❖	❖	❖	❖	❖
Personas sin hogar	❖	❖	❖	❖	❖
Ejército	❖	❖	❖	❖	❖
Con desventaja socioeconómica	57	57	100.00%	0.00%	14.04%
Estudiantes que reciben servicios de educación para migrantes	❖	❖	❖	❖	❖
Estudiantes con discapacidades	12	12	100.00%	0.00%	0.00%

❖ Para proteger la privacidad de los estudiantes, no se muestran los datos cuando la población estudiantil seleccionada es de diez o menos estudiantes.



Resultados de la CAASPP por grupo de estudiantes: Lengua y Literatura Inglesa (de 3.º a 5.º grado)

Porcentaje de estudiantes que cumplen o que superan los estándares estatales (Año Escolar 2024-2025)					
Lengua y Literatura Inglesa					
Grupo	Inscripción total	Número examinado	Porcentaje examinado	Porcentaje no examinado	Porcentaje de estudiantes que cumplen o exceden
Todos los estudiantes	234	231	98.72%	1.28%	26.41%
Mujeres	119	119	100.00%	0.00%	29.41%
Hombres	115	112	97.39%	2.61%	23.21%
Indios americanos o nativos de Alaska	❖	❖	❖	❖	❖
Asiáticos	❖	❖	❖	❖	❖
Negros o afroestadounidenses	38	38	100.00%	0.00%	18.42%
Filipinos	14	14	100.00%	0.00%	64.29%
Hispanos o latinos	134	131	97.76%	2.24%	18.32%
Nativos de Hawái o de las islas del Pacífico	❖	❖	❖	❖	❖
De dos o más razas	18	18	100.00%	0.00%	27.78%
Blancos	20	20	100.00%	0.00%	55.00%
Estudiantes del idioma inglés	62	62	100.00%	0.00%	4.84%
Jóvenes en régimen de acogida familiar	❖	❖	❖	❖	❖
Personas sin hogar	❖	❖	❖	❖	❖
Ejército	27	27	100.00%	0.00%	29.63%
Con desventaja socioeconómica	188	185	98.40%	1.60%	21.62%
Estudiantes que reciben servicios de educación para migrantes	❖	❖	❖	❖	❖
Estudiantes con discapacidades	36	35	97.22%	2.78%	5.71%

❖ Para proteger la privacidad de los estudiantes, no se muestran los datos cuando la población estudiantil seleccionada es de diez o menos estudiantes.



Resultados de la CAASPP por grupo de estudiantes: Matemáticas (de 3.º a 5.º grado)

Porcentaje de estudiantes que cumplen o que superan los estándares estatales (Año Escolar 2024-2025)

Matemáticas

Grupo	Inscripción total	Número examinado	Porcentaje examinado	Porcentaje no examinado	Porcentaje de estudiantes que cumplen o exceden
Todos los estudiantes	234	232	99.15%	0.85%	15.52%
Mujeres	119	119	100.00%	0.00%	15.13%
Hombres	115	113	98.26%	1.74%	15.93%
Indios americanos o nativos de Alaska	❖	❖	❖	❖	❖
Asiáticos	❖	❖	❖	❖	❖
Negros o afroestadounidenses	38	38	100.00%	0.00%	10.53%
Filipinos	14	14	100.00%	0.00%	42.86%
Hispanos o latinos	134	132	98.51%	1.49%	12.88%
Nativos de Hawái o de las islas del Pacífico	❖	❖	❖	❖	❖
De dos o más razas	18	18	100.00%	0.00%	22.22%
Blancos	20	20	100.00%	0.00%	25.00%
Estudiantes del idioma inglés	62	62	100.00%	0.00%	4.84%
Jóvenes en régimen de acogida familiar	❖	❖	❖	❖	❖
Personas sin hogar	❖	❖	❖	❖	❖
Ejército	27	27	100.00%	0.00%	11.11%
Con desventaja socioeconómica	188	186	98.94%	1.06%	9.68%
Estudiantes que reciben servicios de educación para migrantes	❖	❖	❖	❖	❖
Estudiantes con discapacidades	36	35	97.22%	2.78%	5.71%

❖ Para proteger la privacidad de los estudiantes, no se muestran los datos cuando la población estudiantil seleccionada es de diez o menos estudiantes.



Libros de texto y materiales educativos

Los libros de texto adoptados por el estado de California son recomendados por los comités del distrito, adoptados por la mesa directiva y, posteriormente, adquiridos. Cada sitio, a través de fondos proporcionados por el distrito, ha sido capaz de brindarle a cada estudiante una copia de cada libro de texto principal para utilizar en clase y llevar a casa para hacer los deberes.

El distrito ha adquirido libros de texto y materiales educativos para los estudiantes de jardín de infantes a duodécimo grado; dichos libros de texto y materiales educativos son utilizados por los estudiantes de cada grado en cada escuela. La mesa directiva del Distrito escolar unificado de Pittsburg declaró durante su reunión de junta escolar de otoño que PUSD proporcionó suficientes libros de texto y materiales educativos acordes al ciclo del marco de plan de estudios adoptado por la junta estatal.

Lista de libros de texto y materiales educativos (Año Escolar 2025-2026)

Materia	Libro de texto	Adoptados
Lectura/Lengua y literatura inglesa	Reading Wonders, Macmillan McGraw Hill ELD Reading Wonders, Macmillan McGraw Hill (K-5)	2017
Matemáticas	Illustrative Math, Imagine Learning (K-5)	2024
Ciencias	Amplify Education, Amplify Science (K-5)	2022
Historia/Ciencias sociales	History/Social Science for California, Scott Foresman (K-5)	2006

Calidad de los libros de texto

La tabla siguiente presenta los criterios requeridos para escoger los libros de texto y los materiales educativos.

Calidad de los libros de texto (Año Escolar 2025-2026)

Criterios	Sí/No
¿Los libros de texto han sido adoptados de la lista más reciente aprobada por el estado o por la junta rectora local?	Sí

Desarrollo profesional

El Plan de Responsabilidad y Control Local (Local Control Accountability Plan, LCAP) y el Plan Escolar para el Rendimiento Académico Estudiantil (School Plan for Student Achievement, SPSA) de los sitios registran el enfoque seleccionado para el desarrollo profesional. Los datos del rendimiento académico impulsan la selección de oportunidades de aprendizaje para adultos. En función de los datos sobre el rendimiento académico, incluidos los datos de grupos de estudiantes de pocos recursos, el distrito sigue centrando el desarrollo profesional en la integración de los Estándares Estatales Comunes en Lengua y Literatura Inglesa (English Language Arts, ELA) y Matemáticas, Equidad, Aprendizaje Socioemocional y Sistema de apoyo de múltiples niveles.

Cada maestro participa en tres días de desarrollo profesional. Además, los maestros colaboran entre sí en reuniones entre departamentos/grados. Los administradores del sitio también brindan apoyo y comparten su opinión con los miembros del personal en lo referente a mejoras específicas. Los maestros de Pittsburg colaboran con sus colegas para elaborar las lecciones o unidades comunes que dictan en sus aulas.

Hay diversos institutos de verano integrales. Hay capacitaciones exhaustivas disponibles para apoyar la implementación de planes de estudios fundamentales, programas de intervención, Desarrollo del Inglés (English Language Development, ELD), e incluyen, entre otras, la participación estructurada, redacción expositiva, comprensión lectora y Matemáticas. Se proporciona compensación a los maestros que asisten al desarrollo profesional fuera de la jornada laboral.

Días de desarrollo profesional (Datos de tres años)

	2023-24	2024-25	2025-26
Cantidad de días escolares dedicados al desarrollo del personal y a la mejora continua	3	3	3

✧ No corresponde.

Disponibilidad de libros de texto y materiales educativos

La siguiente es una lista del porcentaje de estudiantes que no cuentan con sus propios libros de texto y material educativo asignado.

Porcentaje de estudiantes que no cuentan con materiales por materia

Año Escolar 2025-2026

Lectura/Lengua y literatura inglesa	0%
Matemáticas	0%
Ciencias	0%
Historia/Ciencias sociales	0%
Artes visuales y escénicas	✧
Lengua extranjera	✧
Salud	✧

Vigencia de los libros de texto

Esta tabla muestra la fecha en que se llevó a cabo la audiencia pública más reciente donde se adoptó una resolución sobre la suficiencia de los materiales educativos.

Vigencia de los libros de texto

Año Escolar 2025-2026

Fecha de recolección de datos	9/10/2025
--------------------------------------	-----------

Instalaciones escolares

La Escuela Primaria Highlands fue construida a principios de la década de 1960 y actualmente alberga a 530 estudiantes. Cuenta con tres clases de preescolar de educación especial y una clase de preescolar regular. La estructura principal de la escuela contiene las oficinas administrativas, un salón de usos múltiples/café, un laboratorio informático, una biblioteca, 23 salones, oficinas para el personal de apoyo y un patio interior. También cuenta con cinco salones transportables, un total de 31 salones.

En 2001-2002, se realizaron modernizaciones en la escuela, se actualizó nuestro sistema de calefacción, ventilación, electricidad y cableado de datos (en todos los salones, la biblioteca, los laboratorios y las oficinas), así como los pisos, las paredes y el techo.

Continúa en la página 11

Buen estado de la instalación escolar

La tabla muestra los resultados de la inspección más reciente que se realizó en la escuela usando la Herramienta de inspección de instalaciones (Facility Inspection Tool, FIT) o el formulario escolar equivalente. Esta inspección determina el buen estado de la instalación escolar; usa las calificaciones: en buenas condiciones, condiciones regulares o malas condiciones. El resumen general de las condiciones de la instalación se califica en: ejemplar, bueno, regular o malo.

Buen estado de la instalación escolar (Año Escolar 2025-2026)	
Elementos inspeccionados	Estado de mantenimiento
Sistemas: Fugas de gas, alcantarillado, sistemas mecánicos (calefacción, ventilación y climatización)	Bueno
Interior: Superficies interiores (pisos, techos, paredes y marcos de las ventanas)	Regular
Limpieza: Control de plagas/plagas, limpieza general	Bueno
Eléctrico: Sistemas eléctricos	Regular
Sanitarios y bebederos: Sanitarios, lavabos y bebederos	Regular
Seguridad: Prevención de incendios, sistemas de emergencia, materiales peligrosos	Regular
Estructura: Condición de las estructuras, techos	Bueno
Exterior: Ventanas, puertas, rejas, bardas, terrenos y patios de juego	Bueno
Resumen general de las condiciones de la instalación	Bueno
Fecha del informe más reciente de la FIT	8/19/2025

Deficiencias y reparaciones

La tabla indica las reparaciones que se deben realizar para todas las deficiencias que se encontraron durante la inspección del sitio. Se incluyen todas las deficiencias, independientemente del estado de reparación de cada artículo.

Deficiencias y reparaciones (Año Escolar 2025-2026)	
Elementos inspeccionados	Reparaciones necesarias y medidas tomadas o previstas
Sistemas	Salón 100-54: el desagüe del piso está obstruido. Se realizó un pedido de trabajo para ejecutar la reparación.
Interior	Salones 100-99, 2: las baldosas del piso están rotas; Salón 100-96: la alfombra se está separando en la costura; Salón 25: las baldosas del techo están sueltas; Salón 9: las baldosas del techo tienen manchas de agua; Salones 29, 100-22: las baldosas del techo están rotas y tienen manchas de agua; Salones 100-120, 100-121: el trabajo de reparación del piso es antiestético. Se realizó un pedido de trabajo para ejecutar la reparación.
Limpieza	Salones 9, 30: artículos sin seguridad almacenados en lugares altos; Salones 100-40, 100-155: la habitación tiene olor a orina. Se realizó un pedido de trabajo para ejecutar la reparación.
Eléctrico	Salón 100-93: los cables de extensión están conectados en cadena; Salones 100-156, 100-137, 25, 29, 6, 100-112, 100-105: la luz está fundida; Salón 100-48 (Pasillo): la mitad de las luces no tienen un solo interruptor. Se realizó un pedido de trabajo para ejecutar la reparación.
Sanitarios y bebederos	Salón 100-40: los grifos tienen poco flujo; Salones 100-153, 100-143, 100-68, 100-54, 100-35: no hay productos menstruales disponibles; Salón 100-155: la manija del grifo está rota; Salón 100-136: todos los baños de un solo uso deben estar etiquetados para todos los géneros según AB-1732; Salón 100-35: el inodoro pierde agua en el accesorio. Se realizó un pedido de trabajo para ejecutar la reparación.
Seguridad	Salón 100-99: ambientador enchufable; Salones 100-100, 100-95, 100-96: sin identificación de habitación; Salón 158: la pintura se está descascarando en el techo; Salones 100-130, 15, 9, 20: falta el mapa de evacuación; Salones 20, 15, 9, 12, 6, 2: falta el extintor de incendios; Salones 20, 15, 9, 12, 6: suministros de limpieza almacenados incorrectamente; Salón 25: hay una vela quemada. Se realizó un pedido de trabajo para ejecutar la reparación.
Estructura	Salones 100-48, 100-54: grieta en el techo; Salón 100-40: grieta en el techo y pared interior. Se realizó un pedido de trabajo para ejecutar la reparación.
Exterior	Salón 100-153: falta la tapa del cierrapuertas; Salón 100-130: falta el difusor de luz. Se realizó un pedido de trabajo para ejecutar la reparación.

Instalaciones escolares

Continuación de la página 10

En el verano de 2013, reemplazamos el techo y renovamos la cafetería con revestimiento de pared, pintura, cortinas y mesas nuevas. También se instalaron dos nuevas unidades de calefacción y aire acondicionado; una en la oficina y otra en la cafetería.

Durante el año escolar 2014-2015, se pintó el exterior del sitio.

Los trabajos más actuales que se realizaron en las instalaciones de Highlands tuvieron lugar en el verano de 2019: colocación de una estructura de juegos nueva en el patio de juegos principal; instalación de alarmas contra incendios nuevas en toda la escuela; instalación de detectores de humo y sistemas de calefacción, ventilación y climatización; renovación de los baños públicos para adultos con sanitarios y pisos nuevos; renovación del piso de la cocina de la cafetería con material antideslizante; repavimentación del estacionamiento; reemplazo de las puertas de entrada y del patio interior por puertas que se cierran por dentro, y colocación de ventanas de doble cristal más herméticas en toda la escuela.

Nuestros conserjes trabajan arduamente para mantener la escuela limpia y segura para el personal y los estudiantes. Tenemos un conserje a tiempo completo durante el horario escolar y dos conserjes que trabajan el equivalente a lo que trabajarían dos empleados de tiempo completo (Full-time Equivalent, FTE), quienes limpian la escuela después de la jornada escolar.

Estamos ejecutando un proyecto de reemplazo de módulos portátiles que finalizará para agosto de 2027. El proyecto incluye la remoción de las estructuras provisionales actuales y la construcción de un edificio permanente, junto con la actualización de las áreas de estacionamiento. Highlands también tiene programada una fase de modernización integral a partir de 2029.

Implementamos un plan de disciplina en toda la escuela que se centra en que los estudiantes cuiden su seguridad y sean responsables y respetuosos.

Todos los visitantes deben ingresar por el frente de la escuela y registrar su entrada en la oficina, donde recibirán un pase para visitante antes de ingresar al campus.

Nuestro personal se turna después de la escuela y en los recesos para garantizar la seguridad de los estudiantes durante el horario de ingreso y egreso.

Los sitios reciben inspecciones según las pautas generadas por la resolución del acuerdo de Williams. Toda mejora mayor o menor del sitio se rectifica a través del departamento de instalaciones de nuestro distrito. El administrador del sitio y el personal de conserjería se encargan de la limpieza de la escuela todos los días. Limpiamos los baños de forma rutinaria, registramos discrepancias, creamos pedidos de trabajo y realizamos correcciones de manera oportuna. El recinto y las instalaciones escolares son adecuados para la inscripción estudiantil asignada al sitio. Las tareas de mantenimiento aplazadas se programan y completan de manera puntual.

Colocación y preparación de maestros

Estas tablas muestran la cantidad y el porcentaje de autorizaciones o asignaciones de maestros, así como la cantidad total y el porcentaje de puestos de enseñanza a nivel escolar, estatal y del distrito. Por preguntas relacionadas con la asignación de maestros fuera de su área de competencia en la asignatura o con el estado de la acreditación de los maestros, visite el sitio web de la Comisión de California para la Acreditación de Maestros en <https://www.ctc.ca.gov/>.

Colocación y preparación de maestros (Año Escolar 2021-2022)

Autorización/asignación	Número de escuela	Porcentaje de escuelas	Número de distrito	Porcentaje de distrito	Número del estado	Porcentaje del estado
Totalmente acreditado (en forma preliminar o autorizada) para la asignatura y la colocación de los estudiantes (asignados apropiadamente)	25.3	99.0%	449.5	85.0%	234,405.2	84.0%
Titulares de una acreditación para práctica profesional con asignación apropiada	0.0	0.0%	16.0	3.0%	4,853.0	1.7%
Maestros sin acreditación y asignaciones incorrectas (designación "no efectivo" según ESSA)	0.2	0.8%	19.7	3.7%	12,001.5	4.3%
Maestros acreditados con asignaciones fuera de campo (designación "fuera de campo" según ESSA)	0.0	0.2%	17.5	3.3%	11,953.1	4.3%
Desconocido	0.0	0.0%	26.1	5.0%	15,831.9	5.7%
Puestos de maestros en total	25.6	100.0%	529.0	100.0%	279,044.8	100.0%

Colocación y preparación de maestros (Año Escolar 2022-2023)

Autorización/asignación	Número de escuela	Porcentaje de escuelas	Número de distrito	Porcentaje de distrito	Número del estado	Porcentaje del estado
Totalmente acreditado (en forma preliminar o autorizada) para la asignatura y la colocación de los estudiantes (asignados apropiadamente)	23.1	95.9%	405.2	80.7%	231,142.4	83.2%
Titulares de una acreditación para práctica profesional con asignación apropiada	0.0	0.0%	16.4	3.3%	5,566.4	2.0%
Maestros sin acreditación y asignaciones incorrectas (designación "no efectivo" según ESSA)	1.0	4.2%	30.4	6.1%	14,938.3	5.4%
Maestros acreditados con asignaciones fuera de campo (designación "fuera de campo" según ESSA)	0.0	0.0%	27.4	5.5%	11,746.9	4.2%
Desconocido	0.0	0.0%	22.4	4.5%	14,303.8	5.2%
Puestos de maestros en total	24.1	100.0%	502.1	100.0%	277,697.8	100.0%

Colocación y preparación de maestros (Año Escolar 2023-2024)

Autorización/asignación	Número de escuela	Porcentaje de escuelas	Número de distrito	Porcentaje de distrito	Número del estado	Porcentaje del estado
Totalmente acreditado (en forma preliminar o autorizada) para la asignatura y la colocación de los estudiantes (asignados apropiadamente)	19.5	90.7%	397.0	78.5%	230,039.4	82.6%
Titulares de una acreditación para práctica profesional con asignación apropiada	0.0	0.0%	9.6	1.9%	6,213.8	2.2%
Maestros sin acreditación y asignaciones incorrectas (designación "no efectivo" según ESSA)	2.0	9.3%	50.3	10.0%	16,855.0	6.0%
Maestros acreditados con asignaciones fuera de campo (designación "fuera de campo" según ESSA)	0.0	0.0%	27.8	5.5%	12,112.8	4.3%
Desconocido	0.0	0.0%	20.5	4.1%	13,705.8	4.9%
Puestos de maestros en total	21.5	100.0%	505.4	100.0%	278,927.1	100.0%

Nota: Los datos de estas tablas se basan en el estado de equivalente de tiempo completo (Full Time Equivalent, FTE). Un FTE equivale a un miembro del personal que trabaja a tiempo completo. Un FTE también puede representar a dos miembros del personal que trabajan el 50 % cada uno del tiempo completo. Asimismo, una asignación se define como un puesto al que es asignado un educador según el entorno, la asignatura y el nivel de grado correspondiente. Una autorización se define como los servicios que está autorizado a suministrar un educador a los estudiantes.

Los datos provienen del Sistema de Contabilidad de Asignaciones de California (California State Assignment Accountability System, CalSAAS) suministrado por la Comisión para la Acreditación de Maestros. Para obtener más información sobre las definiciones que se describieron anteriormente, consulte la página web de Definiciones Actualizadas Equidad de Maestros en <https://www.cde.ca.gov/pd/ee/teacherequitydefinitions.asp>.

Maestros sin acreditación y asignaciones incorrectas (considerados "no efectivos" según ESSA)

En esta tabla se muestra el número de autorizaciones/asignaciones de maestros con permisos y exenciones, asignaciones incorrectas y puestos vacantes. Por preguntas relacionadas con los permisos, las exenciones y las asignaciones incorrectas de maestros, visite el sitio web de la Comisión de California para la Acreditación de Maestros en <https://www.ctc.ca.gov/>.

Maestros sin acreditación y asignaciones incorrectas (Datos de tres años)			
Autorización/asignación	2021-22	2022-23	2023-24
Permisos y exención	0.2	1.0	1.0
Asignaciones incorrectas	0.0	0.0	1.0
Puestos vacantes	0.0	0.0	0.0
Total de maestros sin acreditación y asignaciones incorrectas	0.2	1.0	2.0

Maestros acreditados con asignaciones fuera de campo (considerados "fuera de campo" según ESSA)

En esta tabla se muestra el número de maestros acreditados autorizados con un permiso o una exención y las opciones para asignaciones locales. Para obtener más información sobre las definiciones que se describieron anteriormente, consulte el Manual de Asignaciones de la Comisión de California para la Acreditación de Maestros en <https://www.ctc.ca.gov/credentials/manuals>.

Maestros acreditados con asignaciones fuera de campo (Datos de tres años)			
Indicador	2021-22	2022-23	2023-24
Maestros acreditados autorizados con un permiso o una exención	0.0	0.0	0.0
Opciones para asignaciones locales	0.0	0.0	0.0
Total de maestros fuera de campo	0.0	0.0	0.0

Asignaciones a clase

En esta tabla se muestra el porcentaje de asignaciones incorrectas de estudiantes del idioma inglés y de maestros sin credencial, permiso o autorización para enseñar. Los datos sobre asignaciones incorrectas o puestos vacantes para maestros deben encontrarse disponibles en la oficina del personal del distrito.

Asignaciones a clase (Datos de tres años)			
Indicador	2021-22	2022-23	2023-24
Asignaciones incorrectas para estudiantes del idioma inglés (un porcentaje de todas las clases con estudiantes del idioma inglés que dictan los maestros con asignaciones incorrectas)	0.0%	0.0%	5.0%
Sin acreditación, permiso ni autorización para enseñar (un porcentaje de todas las clases que dictan los maestros sin un registro de autorización para enseñar)	0.0%	0.0%	0.0%

Los datos provienen del Sistema de Contabilidad de Asignaciones de California (California State Assignment Accountability System, CalSAAS) suministrado por la Comisión para la Acreditación de Maestros. Para obtener más información sobre las definiciones que se describieron anteriormente, consulte la página web de Definiciones Actualizadas Equidad de Maestros en <https://www.cde.ca.gov/pd/ee/teacherequitydefinitions.asp>.

Acceso público a Internet

El acceso a Internet está disponible en las bibliotecas públicas y otros lugares accesibles al público (por ejemplo, la Biblioteca Estatal de California). Por lo general, el acceso a Internet de las bibliotecas y los lugares públicos se proporciona según el orden de llegada. Otras restricciones de utilización incluyen las horas de uso, el tiempo durante el que una computadora puede usarse (dependiendo de la disponibilidad), los tipos de programas disponibles en cada estación de trabajo y la capacidad para imprimir documentos.

Asesores académicos y personal de apoyo escolar

Esta tabla muestra información sobre los asesores académicos y el personal de apoyo escolar y su equivalente de tiempo completo (full-time equivalent, FTE).

Datos sobre la proporción de estudiantes con respecto a los asesores académicos y el personal de apoyo escolar

Año Escolar 2024-2025	
	Proporción
Estudiantes con respecto a asesores académicos	✧
Personal de apoyo	FTE
Asesor (académico, social/de comportamiento o desarrollo profesional)	1.0
Maestro de biblioteca y medios audiovisuales (bibliotecario)	1.0
Personal de servicio de biblioteca y medios audiovisuales (auxiliar docente)	0.0
Psicólogo	1.0
Trabajador social	0.0
Enfermero	1.0
Especialista del habla, lenguaje y audición	1.0
Especialista de recursos (no docente)	1.5
✧ No corresponde.	

Datos financieros

Los datos financieros que se muestran en este SARC se refieren al año fiscal 2023-2024. La información fiscal más actualizada proporcionada por el estado siempre es dos años anterior al año escolar presente, y un año anterior a la mayoría de los datos incluidos en este informe. Para conocer más detalles sobre los gastos escolares en todos los distritos de California, consulte la página de Gastos actuales en educación y gastos por estudiante, del Departamento de Educación de California (California Department of Education, CDE), en www.cde.ca.gov/ds/fd/ec. Para obtener información sobre los sueldos de los maestros en todos los distritos de California, consulte la página Salarios y prestaciones acreditados, del CDE, en www.cde.ca.gov/ds/fd/cs. Para buscar gastos y sueldos para un distrito escolar específico, consulte la página Ed-Data, en www.ed-data.org.

Datos financieros del distrito

Esta tabla muestra información sobre los sueldos de los maestros y del personal administrativo del distrito y compara las cifras con los promedios estatales de los distritos de tipo y tamaño similares. Nota: Los datos sobre salarios del distrito no incluyen los beneficios.

Datos sobre salarios (Año fiscal 2023-2024)		
	Distrito Escolar Pittsburg	Distrito de tamaño similar
Sueldo de un maestro principiante	\$64,002	\$62,145
Sueldo medio de un maestro	\$95,578	\$97,088
Sueldo más alto de un maestro	\$118,776	\$120,435
Sueldo promedio de un director de escuela primaria	\$162,797	\$151,342
Sueldo promedio de un director de escuela secundaria	\$171,418	\$159,513
Sueldo promedio de un director de escuela preparatoria	\$187,679	\$177,260
Sueldo del superintendente	\$281,623	\$294,804
Sueldos de los maestros: porcentaje del presupuesto	29.73%	29.95%
Sueldos de administrativos: porcentaje del presupuesto	5.88%	5.40%

Comparación de datos financieros

Esta tabla muestra los gastos escolares por estudiante de fuentes no restringidas y el sueldo promedio de un maestro, y lo compara con los datos del distrito y estatales.

Comparación de datos financieros (Año fiscal 2023-2024)		
	Gastos por estudiante de fuentes no restringidas	Sueldo anual promedio de un maestro
Escuela Highlands	\$9,162	\$97,471
Distrito Escolar Pittsburg	\$12,542	\$101,038
California	\$11,146	\$100,065
Escuela y distrito: diferencia porcentual	-27.0%	-3.5%
Escuela y California: diferencia porcentual	-17.8%	-2.6%

El Departamento de Educación de California, la escuela y las oficinas distritales proporcionaron los datos para el SARC de este año. Para obtener más información sobre las escuelas y los distritos de California y las comparaciones de la escuela con el distrito, el condado y el estado, consulte la página DataQuest at <http://dq.cde.ca.gov/dataquest>. DataQuest es un recurso en línea que contiene información adicional sobre esta escuela y comparaciones de la escuela con el distrito y el condado. Específicamente, DataQuest es un sistema dinámico que proporciona informes de responsabilidad (por ejemplo, datos de pruebas, inscripciones, graduados de escuela preparatoria, deserciones, inscripciones a cursos, personal y datos sobre los estudiantes del idioma inglés). De acuerdo con la Sección 35256 del Código de Educación, cada distrito escolar debe hacer copias en papel de su informe anual actualizado, disponible, previa solicitud, a más tardar el 1.º de febrero de cada año.

Todos los datos son precisos a partir a diciembre de 2025.

Datos financieros escolares

La tabla siguiente muestra el sueldo promedio de un maestro y un desglose de los gastos escolares por estudiante de fuentes restringidas y no restringidas.

Datos financieros escolares	
Año fiscal 2023-2024	
Gastos totales por estudiante	\$10,816
Gastos por estudiante de fuentes restringidas	\$1,654
Gastos por estudiante de fuentes no restringidas	\$9,162
Sueldo anual promedio de un maestro	\$97,471



Gastos por estudiante

Los gastos adicionales o restringidos provienen de dinero cuyo uso está controlado por la ley o por el donador. El dinero que el distrito o la junta gobernante ha designado para fines específicos no se considera restringido. Los gastos básicos o no restringidos son de dinero cuyo uso, excepto para lineamientos generales, no está controlado por la ley o por el donador.

Informe de Responsabilidad Escolar

Publicado por:

SchoolStatus

www.schoolstatus.com