



## Escuela Primaria Willow Cove

1880 Hanlon Way Pittsburg, CA 94565 ▪ [www.pittsburg.k12.ca.us/willowcove](http://www.pittsburg.k12.ca.us/willowcove)

Catherine Borquez, Directora ▪ [cborquez@pittsburgusd.net](mailto:cborquez@pittsburgusd.net) ▪ (925) 473-2470

Grado Preschool-5 ▪ Código CDS 07-61788-6004576



## Distrito Escolar Unificado de Pittsburg

2000 Railroad Avenue Pittsburg, CA 94565 ▪ [www.pittsburgusd.net](http://www.pittsburgusd.net)

Janet Schulze, Superintendente ▪ [jschulze@pittsburgusd.net](mailto:jschulze@pittsburgusd.net) ▪ (925) 473-2300

## Mensaje de la directora

La Escuela Primaria Willow Cove alberga a 642 estudiantes desde preescolar hasta quinto grado. Ofrecemos un programa después de clase que brinda enriquecimiento y apoyo académico para nuestros estudiantes. En 2004, Willow Cove abrió su primer salón de clases de inmersión bilingüe para jardín de infantes. En la actualidad, contamos con 12 clases de inmersión bilingüe para estudiantes de jardín de infantes a quinto grado. Además, ofrecemos cuatro Clases especiales de día para los estudiantes de educación especial en jardín de infantes de transición y jardín de infantes, primer y segundo grado, segundo y tercer grado, y cuarto y quinto grado.

Un personal docente sólido y dedicado y un grupo comprometido de personal de apoyo ejemplifican el profesionalismo de Willow Cove. Este es nuestro segundo año como Escuela Comunitaria de Servicio Integral, lo que ayudará a brindar un apoyo integral para nuestras familias y maestros de Willow Cove. Contamos con maestros de educación especial y general, maestros especializados en Música, Teatro y Drama, Educación Física, especialista en recursos, terapeuta del habla, psicólogo escolar, asesores escolares y asesores de Lincoln Center que colaboran para garantizar que los estudiantes estén listos para aprender y tener éxito. Un técnico de biblioteca, personal de enfermería, un auxiliar de enseñanza bilingüe, dos miembros del personal de la oficina clasificados y seis supervisores del patio, junto con un asistente de recursos del campus (campus resource assistant, CRA), los conserjes y el personal de la cafetería, brindan apoyo en el lugar para los estudiantes durante todo el día.

Willow Cove tiene una política de participación de los padres y fomenta una participación que cumpla con los diferentes programas y deseos de la comunidad. Los grupos de padres incluyen un Club de Padres, el Comité Asesor de Estudiantes de Inglés (English Learner Advisory Committee, ELAC), el Consejo del Plantel Escolar (School Site Council, SSC) y el Comité Directivo de la Escuela Comunitaria.

Ser una Escuela Comunitaria de Servicio Integral quiere decir que Willow Cove promueve asociaciones comunitarias. Trabajamos con People Who Care, Bridge Builders, la Iglesia St. Perpetua en Lafayette para el programa Shoes That Fit, la Escuela Hermana Bollinger Canyon de SRUSD, LAMORINDA Collective Care, The Bay Church, Fellowship Church y Optical Academy Glasses to Classes. También participamos en becas relacionadas con la vida saludable y la recuperación de los estudiantes y la comunidad, y trabajamos con los Servicios de Nutrición Infantil, Fresh Approach, los Servicios de Salud de Contra Costa y el banco de alimentos del condado de Contra Costa. También nos esforzamos por abordar las necesidades emocionales de nuestros estudiantes a través de nuestro programa de Intervenciones y Apoyos para el Comportamiento Positivo, Bridge Builders y nuestros servicios de asesoría en el sitio de Lincoln Center.

Willow Cove se enorgullece de haber recibido el Premio Gold Award of Distinction en el Desafío por Escuelas Estadounidenses Más Saludables, que reconoce nuestros esfuerzos destacados por promover una nutrición saludable y ejercicios para nuestros estudiantes.

Willow Cove fue reconocida como una Escuela Unificada Campeona de Olimpiadas Especiales mediante la implementación de tres componentes de una escuela unificada campeona: deportes unificados, liderazgo juvenil inclusivo y participación de toda la escuela durante cinco años consecutivos. Este programa fomenta intencionalmente la inclusión social juntando a los estudiantes con discapacidades intelectuales y sin ellas por medio del deporte y las actividades relacionadas con la educación. La meta es crear un clima donde los estudiantes con discapacidades se sientan bienvenidos y se incluyan de forma habitual en todas las actividades, oportunidades y funciones.

### Nuestras metas

Continuamos reformulando e invirtiendo en el programa educativo para guiar a los estudiantes hacia la universidad y prepararlos para comenzar una carrera profesional al obtener calificaciones competentes o superiores en las evaluaciones de los Estándares Estatales de Conocimientos Fundamentales Comunes.

### Enfoque de la escuela

Impulsar la mejor primera educación a través de:

- Modelo educativo colaborativo, con un enfoque en las prácticas recomendadas y los controles de comprensión.
- Implementación diaria de un programa de Matemáticas equilibrado; aptitudes básicas de lectura en estudiantes de jardín de infantes a tercer grado; rutina de fluidez y acceso universal.
- Periodos de Desarrollo del Inglés (English Language Development, ELD) designados para todas las clases de jardín de infantes a quinto grado.
- ELD integrado en todos los salones de clase
- Amplias oportunidades de asesoría individual para maestros.

Establecer un ciclo continuo de mejora a través de:

- Evaluación regular a nivel de grado y personal de los datos comunes de aprendizaje del estudiante sobre los Estándares Estatales de Conocimientos Fundamentales Comunes después y entre evaluaciones de referencia.
- Ciclo de consultas con enfoque en el discurso académico
- Planificación educativa común en función de los datos de aprendizaje del estudiante.
- Conferencias de datos con maestros después de las evaluaciones de referencia del estudiante.

Intensificar la formación diferenciada en áreas fundamentales a través de:

- Uso de Accelerated Reader en Lengua y Literatura Inglesa, Imagine Learning, Imagine Math, UFLI, Intervención de Lectura 95 % Group (95 % Group reading intervention).
- Acceso universal para la Respuesta a la Intervención (Response to Intervention, RTI), con formación de pequeños grupos para estudiantes con niveles de dominio muy por debajo del nivel básico (Far Below Basic, FBB), debajo del nivel básico (Below Basic, BB) y nivel básico (Basic, B) en Lengua y Literatura Inglesa (English Language Arts, ELA) y Matemáticas.

*Continúa en la página 3*

## Informe de Responsabilidad Escolar

Según los requisitos estatales y federales, todas las escuelas públicas presentan el Informe de Responsabilidad Escolar (School Accountability Report Card, SARC) anualmente como una herramienta para que los padres y las partes interesadas estén informados sobre el progreso de la escuela, los resultados de las evaluaciones y el desempeño.

## Declaración de la misión del distrito

La misión del Distrito escolar unificado de Pittsburg (Pittsburg Unified School District, PUSD) es inspirar a nuestros estudiantes, asegurarnos de que logren la equidad en la excelencia académica y unirlos a través de experiencias compartidas en el aprendizaje. Creemos que la diversidad cultural de nuestra comunidad y nuestra juventud son nuestros bienes más preciados. Nos esforzamos para que nuestros estudiantes alcancen su máximo potencial y para crear compañeros de toda la vida que contribuirán de manera positiva al mundo.

## Mesa directiva

Mr. Heliodoro Moreno, Presidente  
Ms. Taylor Sims, Vicepresidente  
Mr. George Miller, Administrador  
Mr. De'Shawn Woolridge, Administrador  
Ms. Destiny Briscoe, Administrador



## Mensaje de la directora, *Continúa de la página 2*

- Capacitación de alfabetización temprana para los maestros con un enfoque en las habilidades de lectura fundamentales.
- Libros de lectura nivelados para crear grupos de lectura de estudiantes diferenciados tanto en la biblioteca de la escuela como en las bibliotecas del salón de clases.
- Aprendizaje expandido después de clase para abordar deficiencias en el aprendizaje con un enfoque en alfabetización y matemáticas.

### Brindar un entorno de aprendizaje seguro y limpio:

- Continuar implementando nuestro sistema de apoyos positivos y evaluar con regularidad las necesidades continuas y las soluciones a través de nuestro Programa Estudiantil Star, el Equipo de Coordinación de Servicios (COST) y la Escuela Comunitaria de Servicio Integral.
- Ofrecer oportunidades formales e informales para que todos los participantes brinden sus comentarios y aportes.
- Trabajar de manera proactiva con los equipos de mantenimiento y operaciones para abordar inmediatamente los problemas cuando surgen.
- Capacitar al personal en la respuesta a situaciones de crisis y temas relacionados con la seguridad.
- Brindar recursos en el campus para dar apoyo a los estudiantes con necesidades socioemocionales a través del Centro Lincoln, el Asesor escolar y Bridge Builders.

### Comunicarse de manera proactiva con la comunidad de padres:

- Organizar noches de actividades relacionadas con la escuela para las familias.
- Asociarse con todos los grupos de padres para explorar las prácticas recomendadas para la comunicación, incluidos los programas de discado y envío de mensajes de texto automáticos, los correos electrónicos y Class Dojo, un programa de comunicación y seguimiento del comportamiento para padres.

Deseamos que nuestros estudiantes sean capaces de cambiar el mundo de manera positiva con opciones y posibilidades ilimitadas para sus futuros.

## Declaración de la misión de la escuela

La misión del Distrito Escolar Unificado de Pittsburg y de la Escuela Primaria Willow Cove es inspirar a nuestros estudiantes, asegurarnos de que logren la equidad en la excelencia académica y unirlos a través de experiencias compartidas en el aprendizaje. Creemos que la diversidad cultural de nuestra comunidad y nuestra juventud son nuestros bienes más preciados. Nos esforzamos para que nuestros estudiantes alcancen su máximo potencial y para crear compañeros de toda la vida que contribuirán de manera positiva al mundo. Todos los estudiantes trabajarán para alcanzar los Estándares Estatales de Conocimientos Fundamentales Comunes y los parámetros de California con el objetivo de estar preparados para la universidad y una carrera profesional.

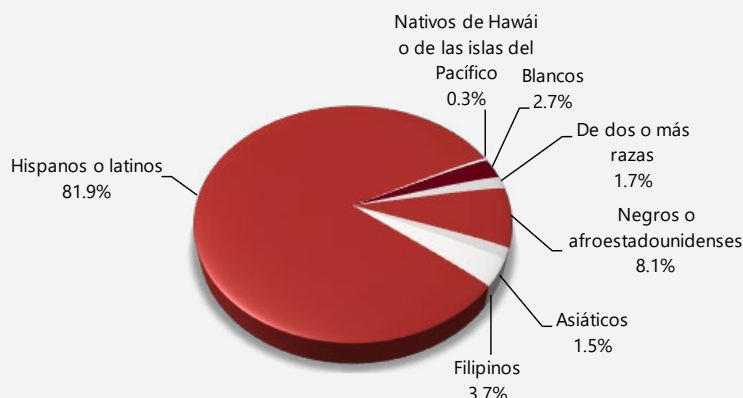
## Declaración de la visión de la escuela

Willow Cove está comprometida a brindar equidad para todos los estudiantes con una formación efectiva, motivadora, rigurosa y diferenciada que facilite: el aprendizaje de idiomas y la alfabetización temprana, las prácticas inclusivas para la educación especial, y el trabajo dirigido a estudiantes del idioma inglés al desarrollar y reconocer la importancia de la cultura.

## Inscripción por grupo de estudiantes

La inscripción total en la escuela fue de 592 estudiantes en el año escolar 2024-2025. La gráfica circular muestra el porcentaje de estudiantes inscritos en cada grupo.

### Demografía (Año Escolar 2024-2025)



## Participación de los padres

Los padres y los tutores pueden involucrarse en nuestra escuela al participar en cualquiera de las siguientes actividades:

- Programa de voluntarios para los salones de clases
- Club de Padres
- ELAC
- SSC
- Reunión de padres de Título I
- Noche de Orientación para el Regreso a Clases
- Ceremonia de entrega de certificados y medallas de reconocimiento académico
- Reconocimiento trimestral del Estudiante STAR
- Conferencias para establecer metas de padres, personal docente y estudiantes en noviembre
- Eventos familiares, tales como: Noche de Matemáticas, Noche de Alfabetización, Noche de Arte y Noche de Vida Saludable, Noches de Ciencias, Tecnología, Ingeniería, Arte y Matemática (Science, Technology, Engineering, Arts and Mathematics, STEAM) y Avance a Través de la Determinación Individual (Advancement Via Individual Determination, AVID)
- Talleres para padres planificados por nuestro Coordinador de la Escuela Comunitaria de Servicio Integral
- Conciertos de invierno y primavera
- Jornadas de puertas abiertas en abril
- Disney en los musicales escolares
- Día de Campo y Juegos Aloha para estudiantes y familias
- Ceremonia de promoción para las clases de quinto grado a principios de junio

Para obtener más información sobre cómo participar, comuníquense con la secretaria administrativa, Nancy Durante, al (925) 473-2470.

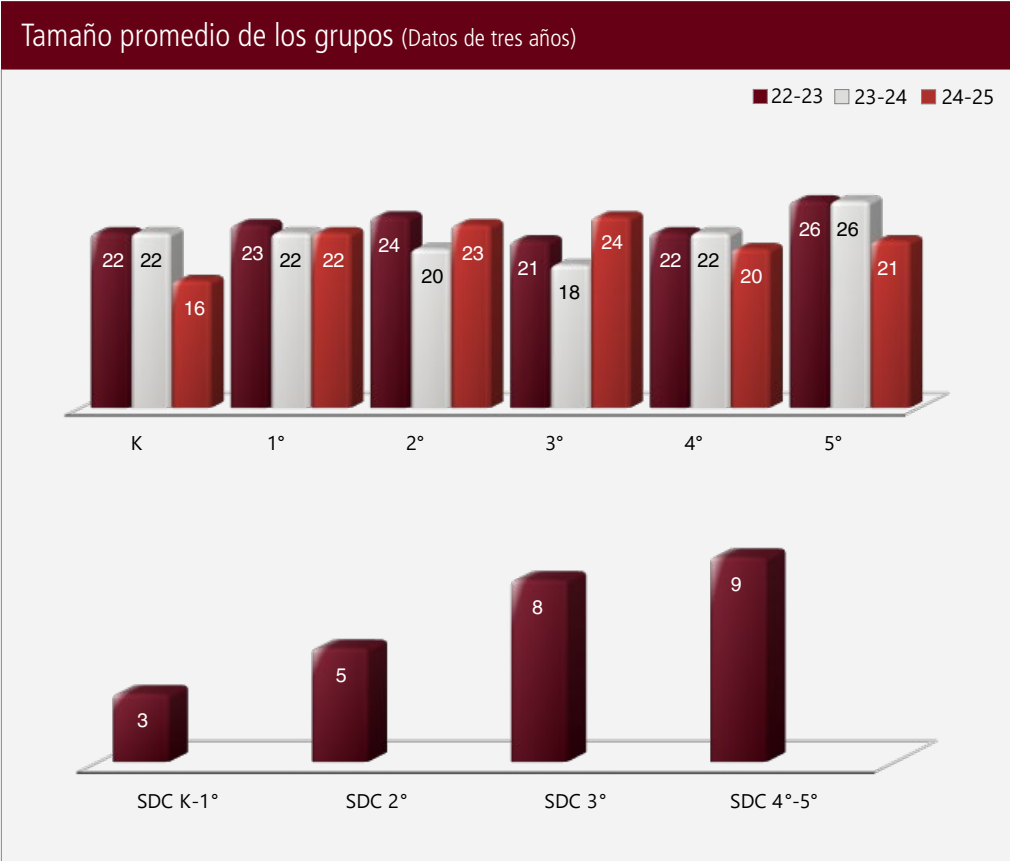
## Seguridad escolar

Todos los años, los maestros y el Consejo del Plantel Escolar examinan el plan de seguridad escolar. En diciembre de 2025, los docentes de la escuela revisaron, actualizaron y debatieron el plan de seguridad escolar. Los elementos clave del plan incluyen procedimientos de respuesta ante situaciones de crisis, procedimientos diarios y procedimientos y políticas para abordar el acoso y hostigamiento, reglas, políticas de disciplina, supervisión y programas. La Escuela Primaria Willow Cove realiza simulacros de incendio mensuales y practica procedimientos de emergencia, incluidos simulacros de terremotos, cierres por ingreso de intrusos y otras situaciones.



Distribución del Tamaño de los Grupos

Las gráficas de barras muestran los datos de tres años para tamaños promedio de grupos, y la tabla muestra los datos de tres años para el número de salones de clase por tamaño. El número de clases indica cuántos salones de clase se clasifican en cada categoría de tamaño (un rango del total de estudiantes por salón de clase). En el nivel de escuela secundaria, esta información se informa por área de materia en lugar de por grado escolar.



Número de salones de clase por tamaño (Datos de tres años)									
	2022-23			2023-24			2024-25		
Grado	Número de estudiantes								
	1-20	21-32	33+	1-20	21-32	33+	1-20	21-32	33+
K		4			4		1	3	
1º		4			4		2	3	
2º		4		1	4		2	3	
3º	2	2		3	2		1	4	
4º	2	2		2	2		2	4	
5º		4			4		3	2	
SDC K-1º	1								
SDC 2º	1								
SDC 3º	1								
SDC 4º-5º	1								

Inscripción por grupo de estudiantes

Demografía	
Año Escolar 2024-2025	
Mujeres	50.50%
Hombres	49.50%
No binario	0.00%
Estudiantes del idioma inglés	45.90%
Jóvenes en régimen de acogida familiar	0.70%
Personas sin hogar	4.70%
Migrante	0.00%
Con desventaja socioeconómica	79.60%
Estudiantes con discapacidades	15.90%



Inscripción por grado

La gráfica de barras muestra el número total de estudiantes inscritos en cada grado para el año escolar 2024-2025.



# Suspensiones y expulsiones

Esta tabla muestra las tasas de suspensión y expulsión a nivel escolar, estatal y del distrito obtenidas para el periodo de julio a junio, para cada año escolar completo respectivamente. Nota: Los estudiantes solo se cuentan una vez, independientemente del número de suspensiones.

Índices de suspensión y expulsión (Datos de tres años)									
	Escuela Willow Cove			Distrito Escolar Pittsburg			California		
	22-23	23-24	24-25	22-23	23-24	24-25	22-23	23-24	24-25
Índices de suspensión	1.40%	1.70%	1.10%	6.10%	4.40%	3.70%	3.60%	3.30%	2.90%
Índices de expulsión	0.00%	0.00%	0.00%	0.00%	0.00%	0.00%	0.10%	0.10%	0.10%


# Suspensiones y expulsiones por grupo de estudiantes

Suspensiones y expulsiones por grupo de estudiantes (Año Escolar 2024-2025)		
Grupo de estudiantes	Tasa de suspensiones	Tasa de expulsiones
Todos los estudiantes	1.10%	0.00%
Mujeres	0.30%	0.00%
Hombres	1.90%	0.00%
No binario	0.00%	0.00%
Indios americanos o nativos de Alaska	0.00%	0.00%
Asiáticos	0.00%	0.00%
Negros o afroestadounidenses	7.40%	0.00%
Filipinos	0.00%	0.00%
Hispanos o latinos	0.40%	0.00%
Nativos de Hawái o de las islas del Pacífico	0.00%	0.00%
De dos o más razas	8.30%	0.00%
Blancos	0.00%	0.00%
Estudiantes del idioma inglés	0.40%	0.00%
Jóvenes en régimen de acogida familiar	0.00%	0.00%
Personas sin hogar	0.00%	0.00%
Con desventaja socioeconómica	1.40%	0.00%
Estudiantes que reciben servicios de educación para migrantes	0.00%	0.00%
Estudiantes con discapacidades	1.80%	0.00%

# Metas de la mesa directiva

- Rendimiento académico**
  - Los estudiantes demostrarán mejoras continuas en la excelencia académica y estarán preparados para la vida después de la graduación, conforme a las mediciones de varias evaluaciones claras y accesibles.
  - La disparidad de oportunidades en lo que respecta a las calificaciones y los puntajes de los exámenes sufrirá una reducción acelerada para nuestra población más vulnerable a través de apoyos e intervenciones intencionales, incluidos los Estudios Étnicos.
  - Nuestra creencia es que cada estudiante tiene derecho a recibir un diploma de escuela preparatoria, y nuestra meta y compromiso es alcanzar una tasa de graduación del 100 %, con el compromiso de disminuir las disparidades en las competencias al momento de la graduación.
  - Todos los estudiantes merecen una educación equitativa y de calidad. Nuestros estudiantes mejorarán en su alfabetización y aumentarán sus conocimientos en el ámbito de la alfabetización financiera.
- Formación poderosa**
  - Se esperará, respaldará y medirá una formación efectiva en línea con los conocimientos fundamentales comunes para garantizar una mejora continua del rendimiento académico.
- Personal destacado**
  - El distrito contratará personal y maestros diversos y altamente calificados, que cuenten con las certificaciones adecuadas, y se compromete a que las personas contratadas sean representativas de nuestra comunidad.
  - El distrito respaldará, retendrá y promoverá un personal de calidad a través de buenas condiciones de trabajo, paquetes de compensación competitivos y desarrollo profesional y capacitación.
- Entorno de aprendizaje de calidad**
  - Instalaciones de alta calidad
  - Escuelas seguras, disciplinadas y adecuadas
  - Cultura de cuidado y respeto en la escuela
  - Tecnología moderna
  - Un plan de estudios y materiales integrales, actuales y diversos.
- Organización responsable, eficiente**
  - Estabilidad fiscal y planificación responsable a largo plazo
  - Sistema de rendición integral, con informes anuales sobre el progreso de los programas y servicios que incluyan la necesidad, la meta, la medida y los resultados.
  - Tecnología educativa e informativa eficaz
  - Servicio responsable, respetuoso, eficiente y transparente

Continúa en la página 6

## Prueba de condición física de California

Cada primavera, todos los estudiantes del 5.º, 7.º y 9.º grado tienen que participar en la Prueba de condición física de California (California Physical Fitness Test, PFT). El Fitnessgram es el PFT designado para los estudiantes de las escuelas públicas de California establecido por la Junta Estatal de Educación. El objetivo principal de Fitnessgram es animar y ayudar a los estudiantes a establecer hábitos de actividad física regular para toda la vida. La tabla muestra el porcentaje de estudiantes que participan en cada uno de los cinco componentes de acondicionamiento físico en el periodo de pruebas más reciente. Para obtener más información acerca de la PFT de California, visite [www.cde.ca.gov/ta/tg/pf](http://www.cde.ca.gov/ta/tg/pf).

### Prueba de condición física de California (Año Escolar 2024-2025)

#### Porcentaje de estudiantes que participan en cada uno de los cinco componentes de acondicionamiento físico

Grado	Componente 1:	Componente 2:	Componente 3:	Componente 4:	Componente 5:
	Capacidad aeróbica	Fuerza y resistencia abdominal	Fuerza y flexibilidad del extensor del tronco	Fuerza y resistencia de la abdominal	Flexibilidad
5º	91.00%	89.00%	90.00%	86.00%	89.00%

## Absentismo crónico por grupo de estudiantes

### Absentismo crónico por grupo de estudiantes (Año Escolar 2024-2025)

Grupo de estudiantes	Inscripción acumulativa	Inscripción elegible por absentismo crónico	Conteo de absentismo crónico	Tasa de absentismo crónico
Todos los estudiantes	627	622	146	23.50%
Mujeres	310	309	67	21.70%
Hombres	317	313	79	25.20%
No binario	❖	❖	❖	❖
Indios americanos o nativos de Alaska	❖	❖	❖	❖
Asiáticos	❖	❖	❖	❖
Negros o afroestadounidenses	54	53	24	45.30%
Filipinos	25	25	4	16.00%
Hispanos o latinos	508	506	112	22.10%
Nativos de Hawái o de las islas del Pacífico	❖	❖	❖	❖
De dos o más razas	12	11	3	27.30%
Blancos	16	16	2	12.50%
Estudiantes del idioma inglés	285	283	52	18.40%
Jóvenes en régimen de acogida familiar	❖	❖	❖	❖
Personas sin hogar	32	30	3	10.00%
Con desventaja socioeconómica	506	502	115	22.90%
Estudiantes que reciben servicios de educación para migrantes	❖	❖	❖	❖
Estudiantes con discapacidades	111	108	38	35.20%

❖ Para proteger la privacidad de los estudiantes, no se muestran los datos cuando la población estudiantil seleccionada es de diez o menos estudiantes.

## Metas de la mesa directiva

### Continuación de la página 5

- Compromiso con el medioambiente a través de prácticas ecológicas y sostenibles.

### 6. Colaboración, cooperación y participación significativas de los padres

- Comunicación oportuna y accesible con la comunidad
- Asociaciones estratégicas con la comunidad
- Enfoque en la participación de padres y estudiantes, lo que incluye diversas oportunidades para la colaboración
- Comunicación y relaciones sólidas entre padres/tutores y escuelas
- Participación proactiva en el crecimiento académico y personal de los estudiantes
- Comunicación entre la mesa directiva, la superintendente y el personal

## Tipos de servicios financiados

Se proporcionan los siguientes servicios en el distrito o sitio:

- Equipo de colaboración e intervención
- Desarrollo profesional que incluye capacitaciones en ELA y en Matemáticas, desarrollo académico, del idioma e intercultural, Desarrollo Sistemático del Inglés (Systematic English Language Development, ELD) y protocolo de datos
- Capacitación y oportunidades de participación de padres y familiares
- Programa diurno extendido y programa de intervención de verano
- Programas de preparación para la universidad
- Asesoría
- Reducción del tamaño de la clase
- Programas de verano
- Programas de recuperación de créditos

## Panel de Escuelas de California

El Panel de Escuelas de California (Panel), <https://www.caschooldashboard.org/>, refleja el nuevo sistema de mejora continua y responsabilidad de California, y proporciona información sobre cómo las Agencias de Educación Locales (Local Educational Agency, LEA) y las escuelas satisfacen las necesidades de la diversa población estudiantil de California. El Panel contiene informes que muestran el desempeño de las LEA, las escuelas y los grupos de estudiantes en un conjunto de medidas estatales y locales para ayudar a identificar las fortalezas, los desafíos y las áreas que deben mejorar.

## Evaluaciones estatales

**Evaluaciones estatales** (es decir, el sistema de Evaluación del Rendimiento y Progreso de Estudiantes de California [California Assessment of Student Performance and Progress, CAASPP] incluye evaluaciones de Lengua y Literatura Inglesa/Alfabetización [English Language Arts, ELA], Matemáticas y Ciencias para los estudiantes de educación general y la Evaluación Alternativa de California [California Alternate Assessments, CAA]. Solo los estudiantes elegibles pueden participar en la administración de las CAA. Los elementos de las CAA están alineados con estándares alternativos de logros, que están vinculados a los Estándares Estatales de Conocimientos Fundamentales Comunes [Common Core State Standards, CCSS] o a los Estándares de Ciencia para la Próxima Generación de California [California Next Generation Science Standards, CA NGSS] para los estudiantes con las discapacidades cognitivas más significativas).

El sistema CAASPP abarca las siguientes evaluaciones y los siguientes requisitos para la participación de los estudiantes:

1. **Evaluaciones Equilibradas Más Inteligentes Sumativas y CAA para ELA** de tercero a octavo grado y undécimo grado.
2. **Evaluaciones Equilibradas Más Inteligentes Sumativas y CAA para Matemáticas** de tercero a octavo grado y undécimo grado.
3. **Prueba de Ciencias de California (California Science Test, CAST) y Evaluación Alternativa de California (California Alternate Assessment, CAA) para Ciencias** en quinto y octavo grado, y una vez en la escuela preparatoria (es decir, décimo, decimoprimer y décimo segundo grado).



## Resultados del examen CAASPP en Ciencias para todos los estudiantes

La tabla a continuación muestra el porcentaje de estudiantes que cumplen o superan el estándar estatal en la CAASPP, es decir, la Prueba de Ciencias de California (CAST) y la Evaluación Alternativa de California (CAA) para Ciencias de quinto y octavo grado y en la escuela preparatoria (es decir, décimo, decimoprimer o décimo segundo grado).

Porcentaje de estudiantes que cumplen o que superan los estándares estatales (datos de dos años)						
	Escuela Willow Cove		Distrito Escolar Pittsburg		California	
Materia	23-24	24-25	23-24	24-25	23-24	24-25
<b>Ciencias</b>	9.43%	9.38%	15.87%	16.31%	30.73%	32.33%

## Resultados de la Evaluación CAASPP en ELA y Matemáticas para todos los estudiantes

La tabla a continuación muestra el porcentaje de estudiantes que cumplen o superan los estándares estatales en las Evaluaciones Equilibradas Más Inteligentes Sumativas y las Evaluaciones Alternativas de California (CAA) para la CAASPP en Lengua y Literatura Inglesa (ELA) y Matemáticas para tercero a octavo grado y undécimo grado.

Porcentaje de estudiantes que cumplen o que superan los estándares estatales (datos de dos años)						
	Escuela Willow Cove		Distrito Escolar Pittsburg		California	
Materia	23-24	24-25	23-24	24-25	23-24	24-25
<b>Lengua y Literatura Inglesa/ Alfabetización</b>	19%	24%	28%	33%	46%	48%
<b>Mathematics</b>	16%	17%	15%	17%	34%	37%

## Resultados de la CAASPP por grupo de estudiantes: Ciencias, Lengua y Literatura Inglesa y Matemáticas

Los gráficos de las siguientes páginas muestran el porcentaje de estudiantes que cumplieron o superaron los estándares estatales en Ciencias, Lengua y Literatura Inglesa/Alfabetización y Matemáticas de la escuela por grupos de estudiantes.

Los resultados de la evaluación de Ciencias incluyen la CAST y la CAA para Ciencias. Los resultados de las evaluaciones de ELA y Matemáticas incluyen las Evaluaciones Equilibradas Más Inteligentes Sumativas y la CAA. El "porcentaje de los que cumplen o superan" se calcula tomando el número total de estudiantes que cumplen o superan el estándar en las Evaluaciones Equilibradas Más Inteligentes Sumativas más el número total de estudiantes que cumplen con el estándar (es decir, que alcanzan el Nivel 3 - Alternativo) en la CAA, dividido entre el total de estudiantes que participaron en ambas evaluaciones.

**Nota:** El número de estudiantes examinados incluye todos los estudiantes que participaron en el examen independientemente de si recibieron una calificación o no. Sin embargo, el número de estudiantes examinados no es el número que se usó para calcular los porcentajes del nivel de logro. Los porcentajes de nivel de logro se calcularon solamente con los estudiantes que fueron calificados.

Resultados de la CAASPP por grupo de estudiantes: Ciencias (5.º grado)

Porcentaje de estudiantes que cumplen o que superan los estándares estatales (Año Escolar 2024-2025)

Ciencias

Grupo	Inscripción total	Número examinado	Porcentaje examinado	Porcentaje no examinado	Porcentaje de estudiantes que cumplen o exceden
Todos los estudiantes	100	98	98.00%	2.00%	9.38%
Mujeres	55	54	98.18%	1.82%	5.56%
Hombres	45	44	97.78%	2.22%	13.64%
Indios americanos o nativos de Alaska	❖	❖	❖	❖	❖
Asiáticos	❖	❖	❖	❖	❖
Negros o afroestadounidenses	16	16	100.00%	0.00%	0.00%
Filipinos	❖	❖	❖	❖	❖
Hispanos o latinos	78	76	97.44%	2.56%	10.53%
Nativos de Hawái o de las islas del Pacífico	❖	❖	❖	❖	❖
De dos o más razas	❖	❖	❖	❖	❖
Blancos	❖	❖	❖	❖	❖
Estudiantes del idioma inglés	35	35	100.00%	0.00%	2.86%
Jóvenes en régimen de acogida familiar	❖	❖	❖	❖	❖
Personas sin hogar	❖	❖	❖	❖	❖
Ejército	23	23	100.00%	0.00%	0.00%
Con desventaja socioeconómica	85	83	97.65%	2.35%	6.02%
Estudiantes que reciben servicios de educación para migrantes	❖	❖	❖	❖	❖
Estudiantes con discapacidades	17	15	88.24%	11.76%	0.00%

❖ Para proteger la privacidad de los estudiantes, no se muestran los datos cuando la población estudiantil seleccionada es de diez o menos estudiantes.





Resultados de la CAASPP por grupo de estudiantes: Lengua y Literatura Inglesa (de 3.º a 5.º grado)

Porcentaje de estudiantes que cumplen o que superan los estándares estatales (Año Escolar 2024-2025)

Lengua y Literatura Inglesa

Grupo	Inscripción total	Número examinado	Porcentaje examinado	Porcentaje no examinado	Porcentaje de estudiantes que cumplen o exceden
Todos los estudiantes	296	294	99.32%	0.68%	23.81%
Mujeres	144	143	99.31%	0.69%	26.57%
Hombres	152	151	99.34%	0.66%	21.19%
Indios americanos o nativos de Alaska	❖	❖	❖	❖	❖
Asiáticos	❖	❖	❖	❖	❖
Negros o afroestadounidenses	30	30	100.00%	0.00%	13.33%
Filipinos	11	11	100.00%	0.00%	63.64%
Hispanos o latinos	240	238	99.17%	0.83%	23.53%
Nativos de Hawái o de las islas del Pacífico	❖	❖	❖	❖	❖
De dos o más razas	❖	❖	❖	❖	❖
Blancos	❖	❖	❖	❖	❖
Estudiantes del idioma inglés	123	123	100.00%	0.00%	2.44%
Jóvenes en régimen de acogida familiar	❖	❖	❖	❖	❖
Personas sin hogar	❖	❖	❖	❖	❖
Ejército	49	49	100.00%	0.00%	18.37%
Con desventaja socioeconómica	254	252	99.21%	0.79%	20.24%
Estudiantes que reciben servicios de educación para migrantes	❖	❖	❖	❖	❖
Estudiantes con discapacidades	54	52	96.30%	3.70%	1.92%

❖ Para proteger la privacidad de los estudiantes, no se muestran los datos cuando la población estudiantil seleccionada es de diez o menos estudiantes.



Resultados de la CAASPP por grupo de estudiantes: Matemáticas (de 3.º a 5.º grado)

Porcentaje de estudiantes que cumplen o que superan los estándares estatales (Año Escolar 2024-2025)

Matemáticas

Grupo	Inscripción total	Número examinado	Porcentaje examinado	Porcentaje no examinado	Porcentaje de estudiantes que cumplen o exceden
Todos los estudiantes	296	294	99.32%	0.68%	16.67%
Mujeres	144	143	99.31%	0.69%	13.99%
Hombres	152	151	99.34%	0.66%	19.21%
Indios americanos o nativos de Alaska	❖	❖	❖	❖	❖
Asiáticos	❖	❖	❖	❖	❖
Negros o afroestadounidenses	30	30	100.00%	0.00%	6.67%
Filipinos	11	11	100.00%	0.00%	63.64%
Hispanos o latinos	240	238	99.17%	0.83%	15.97%
Nativos de Hawái o de las islas del Pacífico	❖	❖	❖	❖	❖
De dos o más razas	❖	❖	❖	❖	❖
Blancos	❖	❖	❖	❖	❖
Estudiantes del idioma inglés	123	123	100.00%	0.00%	7.32%
Jóvenes en régimen de acogida familiar	❖	❖	❖	❖	❖
Personas sin hogar	❖	❖	❖	❖	❖
Ejército	49	49	100.00%	0.00%	16.33%
Con desventaja socioeconómica	254	252	99.21%	0.79%	13.49%
Estudiantes que reciben servicios de educación para migrantes	❖	❖	❖	❖	❖
Estudiantes con discapacidades	54	52	96.30%	3.70%	0.00%

❖ Para proteger la privacidad de los estudiantes, no se muestran los datos cuando la población estudiantil seleccionada es de diez o menos estudiantes.



## Libros de texto y materiales educativos

Los libros de texto adoptados por el estado de California son recomendados por los comités del distrito, adoptados por la mesa directiva y, posteriormente, adquiridos. Cada sitio, a través de fondos proporcionados por el distrito, ha sido capaz de brindarle a cada estudiante una copia de cada libro de texto principal para utilizar en clase y llevar a casa para hacer los deberes.

El distrito ha adquirido libros de texto y materiales educativos para los estudiantes de jardín de infantes a duodécimo grado; dichos libros de texto y materiales educativos son utilizados por los estudiantes de cada grado en cada escuela. La mesa directiva del Distrito escolar unificado de Pittsburg declaró durante su reunión de junta escolar de otoño que PUSD proporcionó suficientes libros de texto y materiales educativos acordes al ciclo del marco de plan de estudios adoptado por la junta estatal.

### Lista de libros de texto y materiales educativos (Año Escolar 2025-2026)

Materia	Libro de texto	Adoptados
<b>Lectura/Lengua y literatura inglesa</b>	Reading Wonders, Macmillan McGraw Hill ELD Reading Wonders, Macmillan McGraw Hill (K-5) DI Lecturas Maravillas, McGraw Hill	2017
<b>Matemáticas</b>	Illustrative Math, Imagine Learning (K-5)	2024
<b>Ciencias</b>	Amplify Education, Amplify Science (K-5)	2022
<b>Historia/Ciencias sociales</b>	History/Social Science for California, Scott Foresman (K-5)	2006

## Calidad de los libros de texto

La tabla siguiente presenta los criterios requeridos para escoger los libros de texto y los materiales educativos.

### Calidad de los libros de texto (Año Escolar 2025-2026)

Criterios	Sí/No
<b>¿Los libros de texto han sido adoptados de la lista más reciente aprobada por el estado o por la junta rectora local?</b>	Sí

## Desarrollo profesional

El Plan de Responsabilidad y Control Local (Local Control Accountability Plan, LCAP) y el Plan Escolar para el Rendimiento Académico Estudiantil (School Plan for Student Achievement, SPSA) de los sitios registran el enfoque seleccionado para el desarrollo profesional. Los datos del rendimiento académico impulsan la selección de oportunidades de aprendizaje para adultos. En función de los datos sobre el rendimiento académico, incluidos los datos de grupos de estudiantes de pocos recursos, el distrito sigue centrando el desarrollo profesional en la integración de los Estándares Estatales Comunes en Lengua y Literatura Inglesa (English Language Arts, ELA) y Matemáticas, Equidad, Aprendizaje Socioemocional y Sistema de apoyo de múltiples niveles.

Cada maestro participa en tres días de desarrollo profesional. Además, los maestros colaboran entre sí en reuniones entre departamentos/grados. Los administradores del sitio también brindan apoyo y comparten su opinión con los miembros del personal en lo referente a mejoras específicas. Los maestros de Pittsburg colaboran con sus colegas para elaborar las lecciones o unidades comunes que dictan en sus aulas.

Hay diversos institutos de verano integrales. Hay capacitaciones exhaustivas disponibles para apoyar la implementación de planes de estudios fundamentales, programas de intervención, Desarrollo del Inglés (English Language Development, ELD), e incluyen, entre otras, la participación estructurada, redacción expositiva, comprensión lectora y Matemáticas. Se proporciona compensación a los maestros que asisten al desarrollo profesional fuera de la jornada laboral.

### Días de desarrollo profesional (Datos de tres años)

	2023-24	2024-25	2025-26
<b>Cantidad de días escolares dedicados al desarrollo del personal y a la mejora continua</b>	3	3	3

✦ No corresponde.

## Disponibilidad de libros de texto y materiales educativos

La siguiente es una lista del porcentaje de estudiantes que no cuentan con sus propios libros de texto y material educativo asignado.

### Porcentaje de estudiantes que no cuentan con materiales por materia

#### Año Escolar 2025-2026

<b>Lectura/Lengua y literatura inglesa</b>	0%
<b>Matemáticas</b>	0%
<b>Ciencias</b>	0%
<b>Historia/Ciencias sociales</b>	0%
<b>Artes visuales y escénicas</b>	✦
<b>Lengua extranjera</b>	✦
<b>Salud</b>	✦

## Vigencia de los libros de texto

Esta tabla muestra la fecha en que se llevó a cabo la audiencia pública más reciente donde se adoptó una resolución sobre la suficiencia de los materiales educativos.

### Vigencia de los libros de texto

#### Año Escolar 2025-2026

<b>Fecha de recolección de datos</b>	9/10/2025
--------------------------------------	-----------

## Acceso público a Internet

El acceso a Internet está disponible en las bibliotecas públicas y otros lugares accesibles al público (por ejemplo, la Biblioteca Estatal de California). Por lo general, el acceso a Internet de las bibliotecas y los lugares públicos se proporciona según el orden de llegada. Otras restricciones de utilización incluyen las horas de uso, el tiempo durante el que una computadora puede usarse (dependiendo de la disponibilidad), los tipos de programas disponibles en cada estación de trabajo y la capacidad para imprimir documentos.

## Buen estado de la instalación escolar

La tabla muestra los resultados de la inspección más reciente que se realizó en la escuela usando la Herramienta de inspección de instalaciones (Facility Inspection Tool, FIT) o el formulario escolar equivalente. Esta inspección determina el buen estado de la instalación escolar; usa las calificaciones: en buenas condiciones, condiciones regulares o malas condiciones. El resumen general de las condiciones de la instalación se califica en: ejemplar, bueno, regular o malo.

Buen estado de la instalación escolar (Año Escolar 2025-2026)	
Elementos inspeccionados	Estado de mantenimiento
<b>Sistemas:</b> Fugas de gas, alcantarillado, sistemas mecánicos (calefacción, ventilación y climatización)	Bueno
<b>Interior:</b> Superficies interiores (pisos, techos, paredes y marcos de las ventanas)	Regular
<b>Limpieza:</b> Control de plagas/plagas, limpieza general	Bueno
<b>Eléctrico:</b> Sistemas eléctricos	Regular
<b>Sanitarios y bebederos:</b> Sanitarios, lavabos y bebederos	Regular
<b>Seguridad:</b> Prevención de incendios, sistemas de emergencia, materiales peligrosos	Regular
<b>Estructura:</b> Condición de las estructuras, techos	Bueno
<b>Exterior:</b> Ventanas, puertas, rejas, bardas, terrenos y patios de juego	Bueno
<b>Resumen general de las condiciones de la instalación</b>	Bueno
<b>Fecha del informe más reciente de la FIT</b>	8/20/2025

## Deficiencias y reparaciones

La tabla indica las reparaciones que se deben realizar para todas las deficiencias que se encontraron durante la inspección del sitio. Se incluyen todas las deficiencias, independientemente del estado de reparación de cada artículo.

Deficiencias y reparaciones (Año Escolar 2025-2026)	
Elementos inspeccionados	Reparaciones necesarias y medidas tomadas o previstas
<b>Interior</b>	Salones 100-52, D100-02: la placa del techo tiene una mancha de agua; Salones 100-56, 60, 20: la placa del techo tiene un agujero; Salón 28: la placa del techo está rota; Salón 25: el papel tapiz está roto; Salón D100-02: los paneles de la pared están sueltos. Se realizó un pedido de trabajo para ejecutar la reparación.
<b>Limpieza</b>	Salones 100-36, 2, 4, 14, 28, 32, 25: hay objetos no asegurados almacenados demasiado alto. Salón 8: algunas secciones de la habitación están demasiado desordenadas. Se realizó un pedido de trabajo para ejecutar la reparación.
<b>Eléctrico</b>	Salón 100-39: falta cubierta eléctrica. Salones 100-38, 10, 18: un panel de luz está fundido. Salón 100-52: falta difusor de luz (pasillo). Salón 25: varias bombillas están fundidas. Se realizaron los reemplazos.
<b>Sanitarios y bebederos</b>	Salones 100-28, 42: el inodoro gotea en la base; Salón 100-65: los grifos están sueltos en la base; Salón 100-64: los bebederos exteriores tienen goteo; Salones 100-41, 46, 64, 05, 18, 19: los productos menstruales no están disponibles al alcance de la mano; Salones 100-41, 05, 18: el aviso menstrual no está publicado; Salón 100-05: un inodoro no descarga correctamente. Se realizó un pedido de trabajo para ejecutar la reparación.
<b>Seguridad</b>	Salones 100-32, 4, 14: suministros de limpieza almacenados incorrectamente. Los productos químicos no están identificados. Salones 2, 10, 28, 32, 25, 02: suministros de limpieza almacenados incorrectamente. Salones 100-56, 60: el mapa de evacuación no está publicado. No hay identificación de la habitación. Salón 100-63: el mapa de evacuación no está publicado, el aviso de Williams no está publicado. Salón 100-63: sin identificación de habitación. Salón E101: calentador de velas enchufable. Salón E102: falta acceso al extintor de incendios. Salón E102: hay pesticidas. Medicamento almacenado incorrectamente. Se realizó un pedido de trabajo para ejecutar la reparación. Se realizó un pedido de trabajo para ejecutar la reparación.
<b>Exterior</b>	Salón 100-05: falta la tapa de válvula exterior. Se realizó un pedido de trabajo para ejecutar la reparación.

## Instalaciones escolares

La Escuela Primaria Willow Cove abrió sus puertas en diciembre de 1996. La escuela consta de un edificio de oficinas, una biblioteca, una oficina de asesoría, un salón de oratoria y un salón de usos múltiples. Hay 18 salones de clase fijos con cuatro estaciones de trabajo anexas. Además, tenemos ocho salones semifijos, nueve salones transportables y otro salón transportable que funciona como laboratorio informático. Otra sala más pequeña funciona como un laboratorio informático adicional.

Hay tres conserjes equivalentes de tiempo completo (full-time equivalent, FTE) para la jornada regular. El jefe de conserjería trabaja en el sitio desde la mañana temprano hasta la tarde, y los dos conserjes nocturnos trabajan en el sitio desde la tarde hasta la noche. El personal de administración y limpieza se reúne para debatir los problemas que puedan surgir en las instalaciones. Examinamos las nuevas políticas del distrito, estatales y federales según sea necesario.

Todas las mañanas antes de las clases, los maestros y los supervisores están de servicio para garantizar que todos los estudiantes estén supervisados. Los estudiantes no tienen permitido permanecer afuera solos.

Al comienzo del año escolar, los maestros y los supervisores deben realizar mantenimiento del parque, tareas en el comedor y tareas antes y después de clase. La administración ofrece su ayuda durante cada parte del día.

El sitio recibe inspecciones mensuales de conformidad con las pautas generadas por la sentencia del caso de Williams. En este momento, no tenemos discrepancias relacionadas con la seguridad que no se hayan corregido. Los administradores del sitio y el personal de conserjería se encargan de la limpieza diaria de la escuela.

Los baños se limpian de forma rutinaria, se registran las discrepancias, se crean pedidos de trabajo y se realizan correcciones de manera oportuna. El recinto y las instalaciones escolares son adecuados para la inscripción estudiantil asignada al sitio. Las tareas de mantenimiento aplazadas se programan y completan de manera puntual. Se instalaron paneles solares durante el verano de 2010.

Al trabajar con el distrito y utilizar los fondos del distrito, remodelamos todos los baños de los estudiantes y pintamos la escuela. Se proporciona un cuidado regular para mantener todas las superficies donde los estudiantes juegan y caminan alrededor de la escuela y en el patio de juego. Agregamos y renovamos las cortezas de árboles que rodean la escuela, y se proporcionó un cuidado especial para mejorar el diseño paisajístico. Se instaló una estructura de juegos durante el verano de 2011 y se realizó una ceremonia de corte inaugural para una nueva estructura de juegos propioceptivos en septiembre de 2014. El distrito utilizó los fondos de bonos aprobados por los votantes para construir un salón de usos múltiples o gimnasio nuevo, convertir el salón de usos múltiples o gimnasio anterior en una biblioteca muy grande y convertir la biblioteca anterior en una sala de conferencia con dos oficinas.



## Colocación y preparación de maestros

Estas tablas muestran la cantidad y el porcentaje de autorizaciones o asignaciones de maestros, así como la cantidad total y el porcentaje de puestos de enseñanza a nivel escolar, estatal y del distrito. Por preguntas relacionadas con la asignación de maestros fuera de su área de competencia en la asignatura o con el estado de la acreditación de los maestros, visite el sitio web de la Comisión de California para la Acreditación de Maestros en <https://www.ctc.ca.gov/>.

## Colocación y preparación de maestros (Año Escolar 2021-2022)

Autorización/asignación	Número de escuela	Porcentaje de escuelas	Número de distrito	Porcentaje de distrito	Número del estado	Porcentaje del estado
<b>Totalmente acreditado (en forma preliminar o autorizada) para la asignatura y la colocación de los estudiantes (asignados apropiadamente)</b>	28.8	87.4%	449.5	85.0%	234,405.2	84.0%
<b>Titulares de una acreditación para práctica profesional con asignación apropiada</b>	2.0	6.1%	16.0	3.0%	4,853.0	1.7%
<b>Maestros sin acreditación y asignaciones incorrectas (designación "no efectivo" según ESSA)</b>	1.1	3.3%	19.7	3.7%	12,001.5	4.3%
<b>Maestros acreditados con asignaciones fuera de campo (designación "fuera de campo" según ESSA)</b>	1.0	3.0%	17.5	3.3%	11,953.1	4.3%
<b>Desconocido</b>	0.0	0.2%	26.1	5.0%	15,831.9	5.7%
<b>Puestos de maestros en total</b>	33.0	100.0%	529.0	100.0%	279,044.8	100.0%

## Colocación y preparación de maestros (Año Escolar 2022-2023)

Autorización/asignación	Número de escuela	Porcentaje de escuelas	Número de distrito	Porcentaje de distrito	Número del estado	Porcentaje del estado
<b>Totalmente acreditado (en forma preliminar o autorizada) para la asignatura y la colocación de los estudiantes (asignados apropiadamente)</b>	25.3	83.6%	405.2	80.7%	231,142.4	83.2%
<b>Titulares de una acreditación para práctica profesional con asignación apropiada</b>	1.0	3.3%	16.4	3.3%	5,566.4	2.0%
<b>Maestros sin acreditación y asignaciones incorrectas (designación "no efectivo" según ESSA)</b>	3.0	9.9%	30.4	6.1%	14,938.3	5.4%
<b>Maestros acreditados con asignaciones fuera de campo (designación "fuera de campo" según ESSA)</b>	0.0	0.0%	27.4	5.5%	11,746.9	4.2%
<b>Desconocido</b>	1.0	3.3%	22.4	4.5%	14,303.8	5.2%
<b>Puestos de maestros en total</b>	30.3	100.0%	502.1	100.0%	277,697.8	100.0%

## Colocación y preparación de maestros (Año Escolar 2023-2024)

Autorización/asignación	Número de escuela	Porcentaje de escuelas	Número de distrito	Porcentaje de distrito	Número del estado	Porcentaje del estado
<b>Totalmente acreditado (en forma preliminar o autorizada) para la asignatura y la colocación de los estudiantes (asignados apropiadamente)</b>	24.1	80.1%	397.0	78.5%	230,039.4	82.6%
<b>Titulares de una acreditación para práctica profesional con asignación apropiada</b>	0.0	0.0%	9.6	1.9%	6,213.8	2.2%
<b>Maestros sin acreditación y asignaciones incorrectas (designación "no efectivo" según ESSA)</b>	2.0	6.6%	50.3	10.0%	16,855.0	6.0%
<b>Maestros acreditados con asignaciones fuera de campo (designación "fuera de campo" según ESSA)</b>	2.0	6.6%	27.8	5.5%	12,112.8	4.3%
<b>Desconocido</b>	2.0	6.6%	20.5	4.1%	13,705.8	4.9%
<b>Puestos de maestros en total</b>	30.1	100.0%	505.4	100.0%	278,927.1	100.0%

Nota: Los datos de estas tablas se basan en el estado de equivalente de tiempo completo (Full Time Equivalent, FTE). Un FTE equivale a un miembro del personal que trabaja a tiempo completo. Un FTE también puede representar a dos miembros del personal que trabajan el 50 % cada uno del tiempo completo. Asimismo, una asignación se define como un puesto al que es asignado un educador según el entorno, la asignatura y el nivel de grado correspondiente. Una autorización se define como los servicios que está autorizado a suministrar un educador a los estudiantes.

Los datos provienen del Sistema de Contabilidad de Asignaciones de California (California State Assignment Accountability System, CalSAAS) suministrado por la Comisión para la Acreditación de Maestros. Para obtener más información sobre las definiciones que se describieron anteriormente, consulte la página web de Definiciones Actualizadas Equidad de Maestros en <https://www.cde.ca.gov/pd/ee/teacherequitydefinitions.asp>.

### Maestros sin acreditación y asignaciones incorrectas (considerados "no efectivos" según ESSA)

En esta tabla se muestra el número de autorizaciones/asignaciones de maestros con permisos y exenciones, asignaciones incorrectas y puestos vacantes. Por preguntas relacionadas con los permisos, las exenciones y las asignaciones incorrectas de maestros, visite el sitio web de la Comisión de California para la Acreditación de Maestros en <https://www.ctc.ca.gov/>.

Maestros sin acreditación y asignaciones incorrectas (Datos de tres años)			
Autorización/asignación	2021-22	2022-23	2023-24
Permisos y exención	0.1	3.0	1.0
Asignaciones incorrectas	1.0	0.0	1.0
Puestos vacantes	0.0	0.0	0.0
<b>Total de maestros sin acreditación y asignaciones incorrectas</b>	<b>1.1</b>	<b>3.0</b>	<b>2.0</b>

### Maestros acreditados con asignaciones fuera de campo (considerados "fuera de campo" según ESSA)

En esta tabla se muestra el número de maestros acreditados autorizados con un permiso o una exención y las opciones para asignaciones locales. Para obtener más información sobre las definiciones que se describieron anteriormente, consulte el Manual de Asignaciones de la Comisión de California para la Acreditación de Maestros en <https://www.ctc.ca.gov/credentials/manuals>.

Maestros acreditados con asignaciones fuera de campo (Datos de tres años)			
Indicador	2021-22	2022-23	2023-24
Maestros acreditados autorizados con un permiso o una exención	1.0	0.0	2.0
Opciones para asignaciones locales	0.0	0.0	0.0
<b>Total de maestros fuera de campo</b>	<b>1.0</b>	<b>0.0</b>	<b>2.0</b>

### Asignaciones a clase

En esta tabla se muestra el porcentaje de asignaciones incorrectas de estudiantes del idioma inglés y de maestros sin credencial, permiso o autorización para enseñar. Los datos sobre asignaciones incorrectas o puestos vacantes para maestros deben encontrarse disponibles en la oficina del personal del distrito.

Asignaciones a clase (Datos de tres años)			
Indicador	2021-22	2022-23	2023-24
Asignaciones incorrectas para estudiantes del idioma inglés (un porcentaje de todas las clases con estudiantes del idioma inglés que dictan los maestros con asignaciones incorrectas)	3.1%	0.0%	3.4%
Sin acreditación, permiso ni autorización para enseñar (un porcentaje de todas las clases que dictan los maestros sin un registro de autorización para enseñar)	0.0%	0.0%	0.0%

Los datos provienen del Sistema de Contabilidad de Asignaciones de California (California State Assignment Accountability System, CalSAAS) suministrado por la Comisión para la Acreditación de Maestros. Para obtener más información sobre las definiciones que se describieron anteriormente, consulte la página web de Definiciones Actualizadas Equidad de Maestros en <https://www.cde.ca.gov/pd/ee/teacherequitydefinitions.asp>.



### Asesores académicos y personal de apoyo escolar

Esta tabla muestra información sobre los asesores académicos y el personal de apoyo escolar y su equivalente de tiempo completo (full-time equivalent, FTE).

Datos sobre la proporción de estudiantes con respecto a los asesores académicos y el personal de apoyo escolar

Año Escolar 2024-2025	
	Proporción
Estudiantes con respecto a asesores académicos	✧
Personal de apoyo	FTE
Asesor (académico, social/de comportamiento o desarrollo profesional)	1.0
Maestro de biblioteca y medios audiovisuales (bibliotecario)	0.0
Personal de servicio de biblioteca y medios audiovisuales (auxiliar docente)	1.0
Psicólogo	1.0
Trabajador social	0.0
Enfermero	1.0
Especialista del habla, lenguaje y audición	1.0
Especialista de recursos (no docente)	2.0
✧ No corresponde.	

# Datos financieros

Los datos financieros que se muestran en este SARC se refieren al año fiscal 2023-2024. La información fiscal más actualizada proporcionada por el estado siempre es dos años anterior al año escolar presente, y un año anterior a la mayoría de los datos incluidos en este informe. Para conocer más detalles sobre los gastos escolares en todos los distritos de California, consulte la página de Gastos actuales en educación y gastos por estudiante, del Departamento de Educación de California (California Department of Education, CDE), en [www.cde.ca.gov/ds/fd/ec](http://www.cde.ca.gov/ds/fd/ec). Para obtener información sobre los sueldos de los maestros en todos los distritos de California, consulte la página Salarios y prestaciones acreditados, del CDE, en [www.cde.ca.gov/ds/fd/cs](http://www.cde.ca.gov/ds/fd/cs). Para buscar gastos y sueldos para un distrito escolar específico, consulte la página Ed-Data, en [www.ed-data.org](http://www.ed-data.org).

# Datos financieros del distrito

Esta tabla muestra información sobre los sueldos de los maestros y del personal administrativo del distrito y compara las cifras con los promedios estatales de los distritos de tipo y tamaño similares. Nota: Los datos sobre salarios del distrito no incluyen los beneficios.

Datos sobre salarios (Año fiscal 2023-2024)		
	Distrito Escolar Pittsburg	Distrito de tamaño similar
Sueldo de un maestro principiante	\$64,002	\$62,145
Sueldo medio de un maestro	\$95,578	\$97,088
Sueldo más alto de un maestro	\$118,776	\$120,435
Sueldo promedio de un director de escuela primaria	\$162,797	\$151,342
Sueldo promedio de un director de escuela secundaria	\$171,418	\$159,513
Sueldo promedio de un director de escuela preparatoria	\$187,679	\$177,260
Sueldo del superintendente	\$281,623	\$294,804
Sueldos de los maestros: porcentaje del presupuesto	29.73%	29.95%
Sueldos de administrativos: porcentaje del presupuesto	5.88%	5.40%

# Comparación de datos financieros

Esta tabla muestra los gastos escolares por estudiante de fuentes no restringidas y el sueldo promedio de un maestro, y lo compara con los datos del distrito y estatales.

Comparación de datos financieros (Año fiscal 2023-2024)		
	Gastos por estudiante de fuentes no restringidas	Sueldo anual promedio de un maestro
Escuela Willow Cove	\$9,230	\$96,856
Distrito Escolar Pittsburg	\$12,542	\$101,038
California	\$11,146	\$100,065
Escuela y distrito: diferencia porcentual	-26.4%	-4.1%
Escuela y California: diferencia porcentual	-17.2%	-3.2%

El Departamento de Educación de California, la escuela y las oficinas distritales proporcionaron los datos para el SARC de este año. Para obtener más información sobre las escuelas y los distritos de California y las comparaciones de la escuela con el distrito, el condado y el estado, consulte la página DataQuest at <http://dq.cde.ca.gov/dataquest>. DataQuest es un recurso en línea que contiene información adicional sobre esta escuela y comparaciones de la escuela con el distrito y el condado. Específicamente, DataQuest es un sistema dinámico que proporciona informes de responsabilidad (por ejemplo, datos de pruebas, inscripciones, graduados de escuela preparatoria, deserciones, inscripciones a cursos, personal y datos sobre los estudiantes del idioma inglés). De acuerdo con la Sección 35256 del Código de Educación, cada distrito escolar debe hacer copias en papel de su informe anual actualizado, disponible, previa solicitud, a más tardar el 1.º de febrero de cada año.

Todos los datos son precisos a partir a diciembre de 2025.

# Datos financieros escolares

La tabla siguiente muestra el sueldo promedio de un maestro y un desglose de los gastos escolares por estudiante de fuentes restringidas y no restringidas.

Datos financieros escolares	
Año fiscal 2023-2024	
Gastos totales por estudiante	\$12,028
Gastos por estudiante de fuentes restringidas	\$2,797
Gastos por estudiante de fuentes no restringidas	\$9,230
Sueldo anual promedio de un maestro	\$96,856



# Gastos por estudiante

Los gastos adicionales o restringidos provienen de dinero cuyo uso está controlado por la ley o por el donador. El dinero que el distrito o la junta gobernante ha designado para fines específicos no se considera restringido. Los gastos básicos o no restringidos son de dinero cuyo uso, excepto para lineamientos generales, no está controlado por la ley o por el donador.

# Informe de Responsabilidad Escolar

Publicado por:

**SchoolStatus**

[www.schoolstatus.com](http://www.schoolstatus.com)