



Escuela Preparatoria Hillview

333 Yosemite Drive Pittsburg, CA 94565 ▪ hillview.pittsburgusd.net
Kathryn Agudo, Directora ▪ kagudo@pittsburgusd.net ▪ (925) 473-2380
Grado 6-8 ▪ Código CDS 07-61788-6061162



Distrito Escolar Unificado de Pittsburg

2000 Railroad Avenue Pittsburg, CA 94565 ▪ www.pittsburgusd.net
Janet Schulze, Superintendente ▪ jschulze@pittsburgusd.net ▪ (925) 473-2300

Mensaje de la directora

En la Preparatoria Hillview, creemos que cada estudiante puede prosperar cuando cuenta con el apoyo de una instrucción de alta calidad, relaciones significativas y un fuerte sentido de pertenencia. Nuestro dedicado personal brinda una enseñanza rigurosa y culturalmente receptiva que prepara a los estudiantes para el éxito en la escuela preparatoria, la universidad y la carrera profesional.

Durante el año escolar 2024-2025, los Guerreros lograron avances importantes en el crecimiento académico y el clima escolar. Nuestros estudiantes del idioma inglés mostraron un gran progreso: más del 52 % avanzó hacia el dominio del inglés (verde en el tablero estatal) y nuestra tasa de suspensión disminuyó al 6.9 % (verde) gracias a prácticas restaurativas y a los apoyos de aprendizaje socioemocional. También redujimos el absentismo crónico en 2.5 puntos porcentuales, lo que muestra una mejora en la participación y la asistencia de los estudiantes.

Académicamente, continuamos enfocándonos en fortalecer la alfabetización y las matemáticas. Nuestros maestros están implementando intervenciones específicas de lectura y matemáticas, instrucción en grupos pequeños y estrategias de alfabetización en toda la escuela, según se guían por la Evaluación del Rendimiento y Progreso de Estudiantes de California (California Assessment of Student Performance and Progress, CAASPP) y los datos de i-Ready. El desarrollo profesional en equidad, inclusión y enseñanza efectiva en Desarrollo del Inglés (English Language Development, ELD) garantiza que todos los estudiantes, especialmente los estudiantes del idioma inglés, los estudiantes con discapacidades y los jóvenes socioeconómicamente desfavorecidos, reciban el apoyo que necesitan para tener éxito.

Para el año escolar 2025-2026, nos comprometemos a aumentar el porcentaje de estudiantes al nivel de grado correspondiente o por encima de él, profundizar las asociaciones familiares y seguir reduciendo el absentismo. Mientras nos preparamos para abrir el nuevo campus, esperamos crear un entorno de aprendizaje inspirador que refleje el orgullo y el potencial de nuestra comunidad.

En la Preparatoria Hillview, cada estudiante es conocido, valorado y capaz de alcanzar el éxito.

¡Vamos Guerreros!

Kathryn Agudo

Directora, Escuela Intermedia Hillview

Declaración de la misión de la escuela

La Escuela preparatoria Hillview colabora con estudiantes, padres y socios de la comunidad para preparar a los líderes del mañana para su futuro mediante un enfoque estratégico de desarrollo del pensamiento crítico, énfasis en la comunicación efectiva e inculcación de la responsabilidad e independencia.

Participación de los padres

La Escuela Intermedia Hillview se asocia activamente con las familias para garantizar el éxito académico y social de cada estudiante. Se anima a los padres y tutores a participar en varias oportunidades de liderazgo, asesoramiento y voluntariado que dan forma a los programas escolares y la toma de decisiones.

Oportunidades para la participación formal:

- Consejo del Plantel Escolar (School Site Council, SSC): Los padres actúan como representantes elegidos para revisar los datos de rendimiento estudiantil, supervisar el Plan Escolar para el Rendimiento Académico Estudiantil (School Plan for Student Achievement, SPSA) y ayudar a determinar las prioridades presupuestarias que apoyan el aprendizaje estudiantil.
- Comité Asesor de Estudiantes de Inglés (English Learner Advisory Committee, ELAC): Las familias de estudiantes del idioma inglés colaboran con el personal para revisar los programas de desarrollo del lenguaje, los criterios de reclasificación y las estrategias para apoyar el éxito de los estudiantes del idioma inglés.
- Asociación de Padres y Maestros (Parent Teacher Association, PTA) y Grupos de Apoyo: Los padres ayudan con eventos escolares, recaudaciones de fondos y actividades que mejoran la experiencia de los estudiantes, como programas de reconocimiento académico y celebraciones culturales.
- Comité Directivo de la Escuela Comunitaria: Los padres, los socios comunitarios y el personal trabajan juntos para coordinar servicios que aborden las necesidades académicas, socioemocionales y de bienestar de los estudiantes y las familias.

Participación familiar adicional:

Se invita a los padres a asistir a noches de alfabetización familiar en ELD, eventos culturales y talleres que brindan herramientas para apoyar el aprendizaje en casa. La escuela ofrece traducción, cuidado de niños y horarios de reunión flexibles para garantizar el acceso de todas las familias.

Recopilación de comentarios de los padres:

Hillview recopila comentarios periódicamente a través de encuestas, reuniones del Comité Directivo de la Escuela Comunitaria, el ELAC y el SSC, y sesiones de escucha para padres. Los aportes de estos grupos informan directamente los objetivos de mejora escolar, las iniciativas de asistencia y las intervenciones académicas. Las familias son consideradas socios esenciales a la hora de dar forma a la dirección de la escuela.

Para obtener más información sobre cómo participar, comuníquense con Kiana Ashley a kashley@pittsburgusd.net o al número (925) 473-2380 ext. 5163.

Hillview también tiene una Asociación de Padres y Personal que se reúne de manera mensual para abordar las formas de apoyar a los estudiantes y al personal durante todo el año. Para obtener más información y unirse, pónganse en contacto con hillviewwarriorspsa@gmail.com.

Informe de Responsabilidad Escolar

Según los requisitos estatales y federales, todas las escuelas públicas presentan el Informe de Responsabilidad Escolar (School Accountability Report Card, SARC) anualmente como una herramienta para que los padres y las partes interesadas estén informados sobre el progreso de la escuela, los resultados de las evaluaciones y el desempeño.

Declaración de la misión del distrito

La misión del Distrito escolar unificado de Pittsburg (Pittsburg Unified School District, PUSD) es inspirar a nuestros estudiantes, asegurarnos de que logren la equidad en la excelencia académica y unirlos a través de experiencias compartidas en el aprendizaje. Creemos que la diversidad cultural de nuestra comunidad y nuestra juventud son nuestros bienes más preciados. Nos esforzamos para que nuestros estudiantes alcancen su máximo potencial y para crear compañeros de toda la vida que contribuirán de manera positiva al mundo.

Mesa directiva

Mr. Heliodoro Moreno, Presidente

Ms. Taylor Sims, Vicepresidente

Mr. George Miller, Administrador

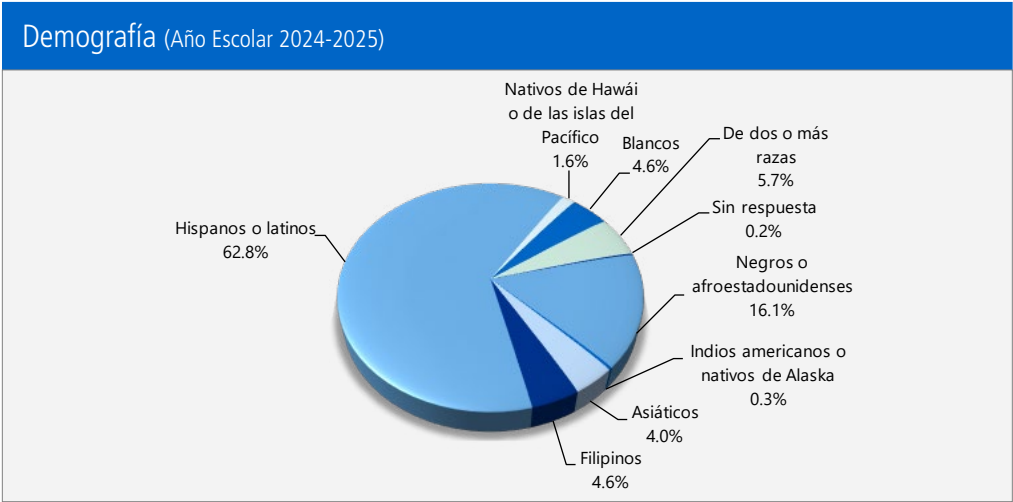
Mr. De'Shawn Woolridge, Administrador

Ms. Destiny Briscoe, Administrador



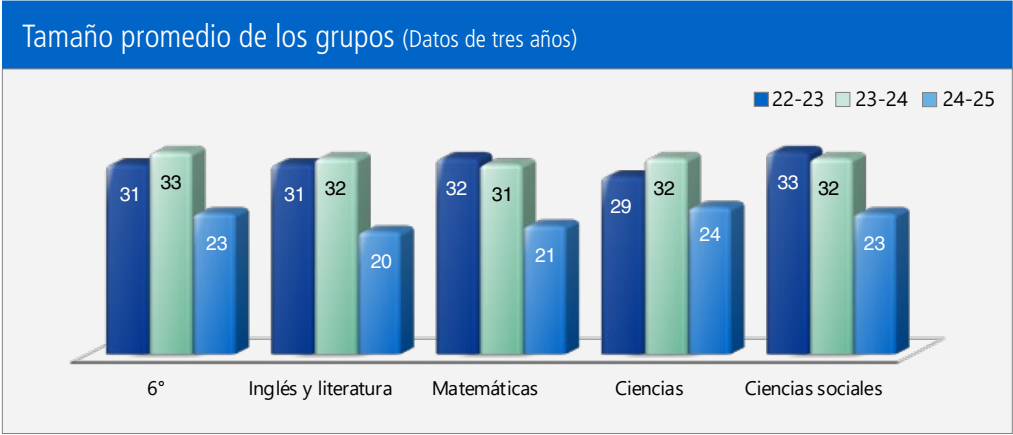
Inscripción por grupo de estudiantes

La inscripción total en la escuela fue de 893 estudiantes en el año escolar 2024-2025. La gráfica circular muestra el porcentaje de estudiantes inscritos en cada grupo.



Distribución del Tamaño de los Grupos

El gráfico de barras muestra los datos de tres años para el tamaño promedio de los grupos y la tabla muestra los datos de tres años para la cantidad de salones de clase por tamaño. El número de clases indica cuántos salones de clase se clasifican en cada categoría de tamaño (un rango del total de estudiantes por salón de clase). En el nivel de escuela secundaria, esta información se informa por área de materia en lugar de por grado escolar.



Número de salones de clase por tamaño (Datos de tres años)									
Grado	2022-23			2023-24			2024-25		
	1-20	21-32	33+	1-20	21-32	33+	1-20	21-32	33+
6°		20	16		26	12	23	37	10
Materia	Número de estudiantes			Número de estudiantes			Número de estudiantes		
	1-22	23-32	33+	1-22	23-32	33+	1-22	21-32	33+
Lengua y literatura inglesa		13	6		16	3	12	17	4
Matemáticas		10	8	1	16	3	9	16	3
Ciencias		17	3		9	9	6	10	8
Ciencias Sociales		13	6		9	9	8	9	8

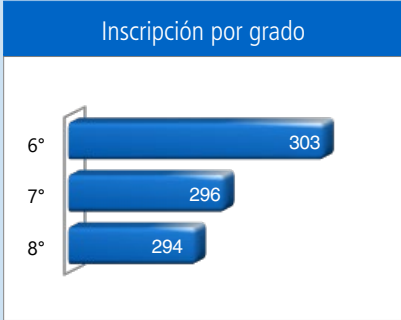
Inscripción por grupo de estudiantes

Demografía	
Año Escolar 2024-2025	
Mujeres	50.10%
Hombres	49.90%
No binario	0.00%
Estudiantes del idioma inglés	21.40%
Jóvenes en régimen de acogida familiar	0.20%
Personas sin hogar	3.40%
Migrante	0.00%
Con desventaja socioeconómica	82.90%
Estudiantes con discapacidades	11.00%



Inscripción por grado

La gráfica de barras muestra el número total de estudiantes inscritos en cada grado para el año escolar 2024-2025.



Suspensiones y expulsiones

Esta tabla muestra las tasas de suspensión y expulsión a nivel escolar, estatal y del distrito obtenidas para el periodo de julio a junio, para cada año escolar completo respectivamente. Nota: Los estudiantes solo se cuentan una vez, independientemente del número de suspensiones.

Índices de suspensión y expulsión (Datos de tres años)

	Escuela Hillview			Distrito Escolar Pittsburg			California		
	22-23	23-24	24-25	22-23	23-24	24-25	22-23	23-24	24-25
Índices de suspensión	9.80%	8.00%	3.30%	6.10%	4.40%	3.70%	3.60%	3.30%	2.90%
Índices de expulsión	0.00%	0.00%	0.00%	0.00%	0.00%	0.00%	0.10%	0.10%	0.10%

Suspensiones y expulsiones por grupo de estudiantes

Suspensiones y expulsiones por grupo de estudiantes (Año Escolar 2024-2025)

Grupo de estudiantes	Tasa de suspensiones	Tasa de expulsiones
Todos los estudiantes	3.30%	0.00%
Mujeres	3.00%	0.00%
Hombres	3.60%	0.00%
No binario	0.00%	0.00%
Indios americanos o nativos de Alaska	0.00%	0.00%
Asiáticos	0.00%	0.00%
Negros o afroestadounidenses	7.60%	0.00%
Filipinos	2.40%	0.00%
Hispanos o latinos	2.10%	0.00%
Nativos de Hawái o de las islas del Pacífico	0.00%	0.00%
De dos o más razas	3.90%	0.00%
Blancos	7.30%	0.00%
Estudiantes del idioma inglés	1.90%	0.00%
Jóvenes en régimen de acogida familiar	0.00%	0.00%
Personas sin hogar	3.30%	0.00%
Con desventaja socioeconómica	3.60%	0.00%
Estudiantes que reciben servicios de educación para migrantes	0.00%	0.00%
Estudiantes con discapacidades	4.90%	0.00%

Metas de la mesa directiva

1. Rendimiento académico

- Los estudiantes demostrarán mejoras continuas en la excelencia académica y estarán preparados para la vida después de la graduación, conforme a las mediciones de varias evaluaciones claras y accesibles.
- La disparidad de oportunidades en lo que respecta a las calificaciones y los puntajes de los exámenes sufrirá una reducción acelerada para nuestra población más vulnerable a través de apoyos e intervenciones intencionales, incluidos los Estudios Étnicos.
- Nuestra creencia es que cada estudiante tiene derecho a recibir un diploma de escuela preparatoria, y nuestra meta y compromiso es alcanzar una tasa de graduación del 100 %, con el compromiso de disminuir las disparidades en las competencias al momento de la graduación.
- Todos los estudiantes merecen una educación equitativa y de calidad. Nuestros estudiantes mejorarán en su alfabetización y aumentarán sus conocimientos en el ámbito de la alfabetización financiera.

2. Formación poderosa

- Se esperará, respaldará y medirá una formación efectiva en línea con los conocimientos fundamentales comunes para garantizar una mejora continua del rendimiento académico.

3. Personal destacado

- El distrito contratará personal y maestros diversos y altamente calificados, que cuenten con las certificaciones adecuadas, y se compromete a que las personas contratadas sean representativas de nuestra comunidad.
- El distrito respaldará, retendrá y promoverá un personal de calidad a través de buenas condiciones de trabajo, paquetes de compensación competitivos y desarrollo profesional y capacitación.

4. Entorno de aprendizaje de calidad

- Instalaciones de alta calidad
- Escuelas seguras, disciplinadas y adecuadas
- Cultura de cuidado y respeto en la escuela
- Tecnología moderna
- Un plan de estudios y materiales integrales, actuales y diversos.

5. Organización responsable, eficiente

- Estabilidad fiscal y planificación responsable a largo plazo
- Sistema de rendición integral, con informes anuales sobre el progreso de los programas y servicios que incluyan la necesidad, la meta, la medida y los resultados.
- Tecnología educativa e informativa eficaz
- Servicio responsable, respetuoso, eficiente y transparente

Continúa en la página 5

Prueba de condición física de California

Cada primavera, todos los estudiantes del 5.º, 7.º y 9.º grado tienen que participar en la Prueba de condición física de California (California Physical Fitness Test, PFT). El Fitnessgram es el PFT designado para los estudiantes de las escuelas públicas de California establecido por la Junta Estatal de Educación. El objetivo principal de Fitnessgram es animar y ayudar a los estudiantes a establecer hábitos de actividad física regular para toda la vida. La tabla muestra el porcentaje de estudiantes que participan en cada uno de los cinco componentes de acondicionamiento físico en el periodo de pruebas más reciente. Para obtener más información acerca de la PFT de California, visite www.cde.ca.gov/ta/tg/pf.

Prueba de condición física de California (Año Escolar 2024-2025)

Porcentaje de estudiantes que participan en cada uno de los cinco componentes de acondicionamiento físico

Grado	Componente 1:	Componente 2:	Componente 3:	Componente 4:	Componente 5:
	Capacidad aeróbica	Fuerza y resistencia abdominal	Fuerza y flexibilidad del extensor del tronco	Fuerza y resistencia de la abdominal	Flexibilidad
7º	95.50%	95.90%	96.40%	96.40%	95.90%

Absentismo crónico por grupo de estudiantes

Absentismo crónico por grupo de estudiantes (Año Escolar 2024-2025)

Grupo de estudiantes	Inscripción acumulativa	Inscripción elegible por absentismo crónico	Conteo de absentismo crónico	Tasa de absentismo crónico
Todos los estudiantes	928	908	254	28.00%
Mujeres	460	452	136	30.10%
Hombres	468	456	118	25.90%
No binario	❖	❖	❖	❖
Indios americanos o nativos de Alaska	❖	❖	❖	❖
Asiáticos	40	40	6	15.00%
Negros o afroestadounidenses	159	148	64	43.20%
Filipinos	41	41	3	7.30%
Hispanos o latinos	575	567	149	26.30%
Nativos de Hawái o de las islas del Pacífico	15	15	5	33.30%
De dos o más razas	52	51	15	29.40%
Blancos	41	41	12	29.30%
Estudiantes del idioma inglés	216	212	55	25.90%
Jóvenes en régimen de acogida familiar	❖	❖	❖	❖
Personas sin hogar	30	28	13	46.40%
Con desventaja socioeconómica	758	742	219	29.50%
Estudiantes que reciben servicios de educación para migrantes	❖	❖	❖	❖
Estudiantes con discapacidades	102	101	41	40.60%

❖ Para proteger la privacidad de los estudiantes, no se muestran los datos cuando la población estudiantil seleccionada es de diez o menos estudiantes.

Metas de la mesa directiva

Continuación de la página 4

- Compromiso con el medioambiente a través de prácticas ecológicas y sostenibles.

6. Colaboración, cooperación y participación significativas de los padres

- Comunicación oportuna y accesible con la comunidad
- Asociaciones estratégicas con la comunidad
- Enfoque en la participación de padres y estudiantes, lo que incluye diversas oportunidades para la colaboración
- Comunicación y relaciones sólidas entre padres/tutores y escuelas
- Participación proactiva en el crecimiento académico y personal de los estudiantes
- Comunicación entre la mesa directiva, la superintendente y el personal



Seguridad escolar

El plan de seguridad escolar identifica procedimientos de emergencia y protocolos de seguridad. Los estudiantes y el personal están preparados para responder ante diferentes emergencias a través de simulacros regulares y debates en clase relacionados con la protección y la seguridad personal. El plan de seguridad aborda información relacionada con los aspectos físicos, sociales y culturales del entorno escolar. Se revisa anualmente y se actualiza según corresponda. En el plan de seguridad se incluyen mapas de la escuela y de evacuación con indicaciones para evacuar.

Además, el distrito ha desarrollado un Plan de intervención de crisis que debe activarse en caso de crisis. El personal de apoyo está disponible para brindar respaldo orientado en caso de crisis (p. ej., la mayoría de las escuelas tiene un psicólogo que está disponible para brindar asesoría en el caso de un evento trágico). Se puede acceder al plan de seguridad escolar a través de nuestro sitio web. Los padres y miembros de la comunidad también pueden visitar la escuela y solicitar una copia impresa.

En noviembre de 2025, el cuerpo docente de la escuela llevó a cabo la última revisión, actualización y análisis del plan de seguridad escolar.

Evaluaciones estatales

Evaluaciones estatales (es decir, el sistema de Evaluación del Rendimiento y Progreso de Estudiantes de California [California Assessment of Student Performance and Progress, CAASPP] incluye evaluaciones de Lengua y Literatura Inglesa/Alfabetización [English Language Arts, ELA], Matemáticas y Ciencias para los estudiantes de educación general y la Evaluación Alternativa de California [California Alternate Assessments, CAA]. Solo los estudiantes elegibles pueden participar en la administración de las CAA. Los elementos de las CAA están alineados con estándares alternativos de logros, que están vinculados a los Estándares Estatales de Conocimientos Fundamentales Comunes [Common Core State Standards, CCSS] o a los Estándares de Ciencia para la Próxima Generación de California [California Next Generation Science Standards, CA NGSS] para los estudiantes con las discapacidades cognitivas más significativas).

El sistema CAASPP abarca las siguientes evaluaciones y los siguientes requisitos para la participación de los estudiantes:

1. **Evaluaciones Equilibradas Más Inteligentes Sumativas y CAA para ELA** de tercero a octavo grado y undécimo grado.
2. **Evaluaciones Equilibradas Más Inteligentes Sumativas y CAA para Matemáticas** de tercero a octavo grado y undécimo grado.
3. **Prueba de Ciencias de California (California Science Test, CAST) y Evaluación Alternativa de California (California Alternate Assessment, CAA) para Ciencias** en quinto y octavo grado, y una vez en la escuela preparatoria (es decir, décimo, decimoprimer y décimo segundo grado).



Resultados del examen CAASPP en Ciencias para todos los estudiantes

La tabla a continuación muestra el porcentaje de estudiantes que cumplen o superan el estándar estatal en la CAASPP, es decir, la Prueba de Ciencias de California (CAST) y la Evaluación Alternativa de California (CAA) para Ciencias de quinto y octavo grado y en la escuela preparatoria (es decir, décimo, decimoprimer o décimo segundo grado).

Porcentaje de estudiantes que cumplen o que superan los estándares estatales (datos de dos años)						
	Escuela Hillview		Distrito Escolar Pittsburg		California	
Materia	23-24	24-25	23-24	24-25	23-24	24-25
Ciencias	20.83%	18.25%	15.87%	16.31%	30.73%	32.33%

Resultados de la Evaluación CAASPP en ELA y Matemáticas para todos los estudiantes

La tabla a continuación muestra el porcentaje de estudiantes que cumplen o superan los estándares estatales en las Evaluaciones Equilibradas Más Inteligentes Sumativas y las Evaluaciones Alternativas de California (CAA) para la CAASPP en Lengua y Literatura Inglesa (ELA) y Matemáticas para tercero a octavo grado y undécimo grado.

Porcentaje de estudiantes que cumplen o que superan los estándares estatales (datos de dos años)						
	Escuela Hillview		Distrito Escolar Pittsburg		California	
Materia	23-24	24-25	23-24	24-25	23-24	24-25
Lengua y Literatura Inglesa/ Alfabetización	26%	30%	28%	33%	46%	48%
Mathematics	11%	12%	15%	17%	34%	37%

Resultados de la CAASPP por grupo de estudiantes: Ciencias, Lengua y Literatura Inglesa y Matemáticas

Los gráficos de las siguientes páginas muestran el porcentaje de estudiantes que cumplieron o superaron los estándares estatales en Ciencias, Lengua y Literatura Inglesa/Alfabetización y Matemáticas de la escuela por grupos de estudiantes.

Los resultados de la evaluación de Ciencias incluyen la CAST y la CAA para Ciencias. Los resultados de las evaluaciones de ELA y Matemáticas incluyen las Evaluaciones Equilibradas Más Inteligentes Sumativas y la CAA. El "porcentaje de los que cumplen o superan" se calcula tomando el número total de estudiantes que cumplen o superan el estándar en las Evaluaciones Equilibradas Más Inteligentes Sumativas más el número total de estudiantes que cumplen con el estándar (es decir, que alcanzan el Nivel 3 - Alternativo) en la CAA, dividido entre el total de estudiantes que participaron en ambas evaluaciones.

Nota: El número de estudiantes examinados incluye todos los estudiantes que participaron en el examen independientemente de si recibieron una calificación o no. Sin embargo, el número de estudiantes examinados no es el número que se usó para calcular los porcentajes del nivel de logro. Los porcentajes de nivel de logro se calcularon solamente con los estudiantes que fueron calificados.

Resultados de la CAASPP por grupo de estudiantes: Ciencias (8.º grado)

Porcentaje de estudiantes que cumplen o que superan los estándares estatales (Año Escolar 2024-2025)					
Ciencias					
Grupo	Inscripción total	Número examinado	Porcentaje examinado	Porcentaje no examinado	Porcentaje de estudiantes que cumplen o exceden
Todos los estudiantes	285	278	97.54%	2.46%	18.25%
Mujeres	149	144	96.64%	3.36%	13.29%
Hombres	136	134	98.53%	1.47%	23.31%
Indios americanos o nativos de Alaska	❖	❖	❖	❖	❖
Asiáticos	14	14	100.00%	0.00%	21.43%
Negros o afroestadounidenses	51	48	94.12%	5.88%	2.13%
Filipinos	15	14	93.33%	6.67%	50.00%
Hispanos o latinos	177	175	98.87%	1.13%	19.54%
Nativos de Hawái o de las islas del Pacífico	❖	❖	❖	❖	❖
De dos o más razas	12	12	100.00%	0.00%	8.33%
Blancos	14	13	92.86%	7.14%	15.38%
Estudiantes del idioma inglés	43	41	95.35%	4.65%	0.00%
Jóvenes en régimen de acogida familiar	❖	❖	❖	❖	❖
Personas sin hogar	❖	❖	❖	❖	❖
Ejército	40	39	97.50%	2.50%	8.11%
Con desventaja socioeconómica	241	234	97.10%	2.90%	17.67%
Estudiantes que reciben servicios de educación para migrantes	❖	❖	❖	❖	❖
Estudiantes con discapacidades	29	25	86.21%	13.79%	4.17%

❖ Para proteger la privacidad de los estudiantes, no se muestran los datos cuando la población estudiantil seleccionada es de diez o menos estudiantes.



Resultados de la CAASPP por grupo de estudiantes: Lengua y Literatura Inglesa (de 6.º a 8.º grado)

Porcentaje de estudiantes que cumplen o que superan los estándares estatales (Año Escolar 2024-2025)					
Lengua y Literatura Inglesa					
Grupo	Inscripción total	Número examinado	Porcentaje examinado	Porcentaje no examinado	Porcentaje de estudiantes que cumplen o exceden
Todos los estudiantes	877	838	95.55%	4.45%	30.42%
Mujeres	440	419	95.23%	4.77%	33.25%
Hombres	437	419	95.88%	4.12%	27.58%
Indios americanos o nativos de Alaska	❖	❖	❖	❖	❖
Asiáticos	40	37	92.50%	7.50%	45.95%
Negros o afroestadounidenses	136	127	93.38%	6.62%	21.43%
Filipinos	41	39	95.12%	4.88%	61.54%
Hispanos o latinos	551	530	96.19%	3.81%	27.79%
Nativos de Hawái o de las islas del Pacífico	13	13	100.00%	0.00%	53.85%
De dos o más razas	52	51	98.08%	1.92%	31.37%
Blancos	41	38	92.68%	7.32%	40.54%
Estudiantes del idioma inglés	188	172	91.49%	8.51%	1.75%
Jóvenes en régimen de acogida familiar	❖	❖	❖	❖	❖
Personas sin hogar	❖	❖	❖	❖	❖
Ejército	78	74	94.87%	5.13%	19.18%
Con desventaja socioeconómica	726	695	95.73%	4.27%	29.48%
Estudiantes que reciben servicios de educación para migrantes	❖	❖	❖	❖	❖
Estudiantes con discapacidades	97	88	90.72%	9.28%	5.75%

❖ Para proteger la privacidad de los estudiantes, no se muestran los datos cuando la población estudiantil seleccionada es de diez o menos estudiantes.



Resultados de la CAASPP por grupo de estudiantes: Matemáticas (de 6.º a 8.º grado)

Porcentaje de estudiantes que cumplen o que superan los estándares estatales (Año Escolar 2024-2025)

Matemáticas

Grupo	Inscripción total	Número examinado	Porcentaje examinado	Porcentaje no examinado	Porcentaje de estudiantes que cumplen o exceden
Todos los estudiantes	877	846	96.47%	3.53%	11.73%
Mujeres	440	425	96.59%	3.41%	10.35%
Hombres	437	421	96.34%	3.66%	13.13%
Indios americanos o nativos de Alaska	❖	❖	❖	❖	❖
Asiáticos	40	39	97.50%	2.50%	13.16%
Negros o afroestadounidenses	136	127	93.38%	6.62%	8.66%
Filipinos	41	40	97.56%	2.44%	42.50%
Hispanos o latinos	551	537	97.46%	2.54%	9.51%
Nativos de Hawái o de las islas del Pacífico	13	13	100.00%	0.00%	15.38%
De dos o más razas	52	49	94.23%	5.77%	16.33%
Blancos	41	38	92.68%	7.32%	10.53%
Estudiantes del idioma inglés	188	180	95.74%	4.26%	1.12%
Jóvenes en régimen de acogida familiar	❖	❖	❖	❖	❖
Personas sin hogar	❖	❖	❖	❖	❖
Ejército	78	76	97.44%	2.56%	5.26%
Con desventaja socioeconómica	726	702	96.69%	3.31%	10.71%
Estudiantes que reciben servicios de educación para migrantes	❖	❖	❖	❖	❖
Estudiantes con discapacidades	97	87	89.69%	10.31%	2.30%

❖ Para proteger la privacidad de los estudiantes, no se muestran los datos cuando la población estudiantil seleccionada es de diez o menos estudiantes.



Libros de texto y materiales educativos

Los libros de texto adoptados por el estado de California son recomendados por los comités del distrito, adoptados por la mesa directiva y, posteriormente, adquiridos. Cada sitio, a través de fondos proporcionados por el distrito, ha sido capaz de brindarle a cada estudiante una copia de cada libro de texto principal para utilizar en clase y llevar a casa para hacer los deberes.

El distrito ha adquirido libros de texto y materiales educativos para los estudiantes de jardín de infantes a duodécimo grado; dichos libros de texto y materiales educativos son utilizados por los estudiantes de cada grado en cada escuela. La mesa directiva del Distrito escolar unificado de Pittsburg declaró durante su reunión de junta escolar de otoño que PUSD proporcionó suficientes libros de texto y materiales educativos acordes al ciclo del marco de plan de estudios adoptado por la junta estatal.

Lista de libros de texto y materiales educativos (Año Escolar 2025-2026)

Materia	Libro de texto	Adoptados
Lectura/Lengua y literatura inglesa	StudySync California, Macmillan McGraw Hill ELD StudySync California, Macmillan McGraw Hill	2017
Lectura/Lengua y literatura inglesa	StudySync California, McGraw Hill	2017
Lectura/Lengua y literatura inglesa	Get Ready! ELD Vista Higher Learning	2024
Lectura/Lengua y literatura inglesa	Bridges A-C, ELD Vista Higher Learning	2024
Matemáticas	Desmos Math Algebra, Amplify Education (6-8)	2024
Ciencias	Issues and Science for California, Lab-Aids, Inc. (6-8)	2022
Historia/Ciencias sociales	Ancient Civilizations, National Geographic Learning (6)	2019
Historia/Ciencias sociales	Medieval & World History, National Geographic Learning (7)	2019
Historia/Ciencias sociales	History to WWI, National Geographic Learning (8)	2019
Idiomas universales	Santillana (6-8)	2016
Idiomas universales (DI)	Santillana En Español (6-8)	2017

Desarrollo profesional

El Plan de Responsabilidad y Control Local (Local Control Accountability Plan, LCAP) y el Plan Escolar para el Rendimiento Académico Estudiantil (School Plan for Student Achievement, SPSA) de los sitios registran el enfoque seleccionado para el desarrollo profesional. Los datos del rendimiento académico impulsan la selección de oportunidades de aprendizaje para adultos. En función de los datos sobre el rendimiento académico, incluidos los datos de grupos de estudiantes de pocos recursos, el distrito sigue centrando el desarrollo profesional en la integración de los Estándares Estatales Comunes en Lengua y Literatura Inglesa (English Language Arts, ELA) y Matemáticas, Equidad, Aprendizaje Socioemocional y Sistema de apoyo de múltiples niveles.

Cada maestro participa en tres días de desarrollo profesional. Además, los maestros colaboran entre sí en reuniones entre departamentos/grados. Los administradores del sitio también brindan apoyo y comparten su opinión con los miembros del personal en lo referente a mejoras específicas. Los maestros de Pittsburg colaboran con sus colegas para elaborar las lecciones o unidades comunes que dictan en sus aulas.

Hay diversos institutos de verano integrales. Hay capacitaciones exhaustivas disponibles para apoyar la implementación de planes de estudios fundamentales, programas de intervención, Desarrollo del Inglés (English Language Development, ELD), e incluyen, entre otras, la participación estructurada, redacción expositiva, comprensión lectora y Matemáticas. Se proporciona compensación a los maestros que asisten al desarrollo profesional fuera de la jornada laboral.

Días de desarrollo profesional (Datos de tres años)

	2023-24	2024-25	2025-26
Cantidad de días escolares dedicados al desarrollo del personal y a la mejora continua	3	3	3

✦ No corresponde.

Disponibilidad de libros de texto y materiales educativos

La siguiente es una lista del porcentaje de estudiantes que no cuentan con sus propios libros de texto y material educativo asignado.

Porcentaje de estudiantes que no cuentan con materiales por materia

Año Escolar 2025-2026

Lectura/Lengua y literatura inglesa	0%
Matemáticas	0%
Ciencias	0%
Historia/Ciencias sociales	0%
Artes visuales y escénicas	0%
Lengua extranjera	✦
Salud	✦

Vigencia de los libros de texto

Esta tabla muestra la fecha en que se llevó a cabo la audiencia pública más reciente donde se adoptó una resolución sobre la suficiencia de los materiales educativos.

Vigencia de los libros de texto

Año Escolar 2025-2026

Fecha de recolección de datos	9/10/2025
--------------------------------------	-----------

Calidad de los libros de texto

La tabla siguiente presenta los criterios requeridos para escoger los libros de texto y los materiales educativos.

Calidad de los libros de texto

Año Escolar 2025-2026

Criterios	Sí/No
¿Los libros de texto han sido adoptados de la lista más reciente aprobada por el estado o por la junta rectora local?	Sí

Buen estado de la instalación escolar

La tabla muestra los resultados de la inspección más reciente que se realizó en la escuela usando la Herramienta de inspección de instalaciones (Facility Inspection Tool, FIT) o el formulario escolar equivalente. Esta inspección determina el buen estado de la instalación escolar; usa las calificaciones: en buenas condiciones, condiciones regulares o malas condiciones. El resumen general de las condiciones de la instalación se califica en: ejemplar, bueno, regular o malo.

Buen estado de la instalación escolar (Año Escolar 2025-2026)

Elementos inspeccionados	Estado de mantenimiento
Sistemas: Fugas de gas, alcantarillado, sistemas mecánicos (calefacción, ventilación y climatización)	Bueno
Interior: Superficies interiores (pisos, techos, paredes y marcos de las ventanas)	Malo
Limpieza: Control de plagas/pestes, limpieza general	Regular
Eléctrico: Sistemas eléctricos	Malo
Sanitarios y bebederos: Sanitarios, lavabos y bebederos	Malo
Seguridad: Prevención de incendios, sistemas de emergencia, materiales peligrosos	Regular
Estructura: Condición de las estructuras, techos	Bueno
Exterior: Ventanas, puertas, rejas, bardas, terrenos y patios de juego	Bueno
Resumen general de las condiciones de la instalación	Regular
Fecha del informe más reciente de la FIT	8/19/2025

Deficiencias y reparaciones

La tabla indica las reparaciones que se deben realizar para todas las deficiencias que se encontraron durante la inspección del sitio. Se incluyen todas las deficiencias, independientemente del estado de reparación de cada artículo.

Deficiencias y reparaciones (Año Escolar 2025-2026)

Elementos inspeccionados	Reparaciones necesarias y medidas tomadas o previstas
Sistemas	Salones 132: falta la tapa de ventilación. Se realizó un pedido de trabajo para ejecutar la reparación.
Interior	Salones 124, 106, 409, 206: las baldosas del piso están rotas; Salón 121: hay agujeros en el piso de linóleo; Salón 100-96: daños por agua en la pared detrás del inodoro; Salones 110, 409: falta una baldosa del techo; Salón 111: faltan baldosas de la pared en el alféizar de la ventana; Salón 111: falta una moldura de goma; Salones 401, 210, 206: el papel tapiz está roto; Salón 409: falta una moldura de fórmica en la encimera; Salón 100-136: la baldosa de la pared está rota; Salón 307: la baldosa del techo tiene un agujero; Salón P-10: la baldosa del techo tiene una mancha de agua. Se realizó un pedido de trabajo para ejecutar la reparación.
Limpieza	Salones 100-124, 503, 401, P-4: hay objetos no asegurados almacenados demasiado alto. Salones 503, 105, 106, 110, 116, 111, 401, 405, 409, 413, 210, 206: el piso está sucio. Salón 100-131: crecimiento en el drenaje del lavabo del bebedero. Salones 136, 139: rejillas sucias. Se realizó un pedido de trabajo para ejecutar la reparación.
Eléctrico	Salones 100-122, 111, P-4: el cable de extensión y el protector contra sobretensiones están conectados en cadena; Salones 100-124, 307: un panel de luz no funciona; Salones 100-96, 85, 122, 103, 409, 03, 01: falta un difusor de luz; Salones 105, 116, 111, 413: un artefacto de iluminación no funciona; Salón 110: el cable de extensión se está utilizando de forma permanente. Se realizó un pedido de trabajo para ejecutar la reparación.
Sanitarios y bebederos	Salones 100-121, 85, 133, 136, 139: no hay productos menstruales disponibles; Salón 100-85: no hay aviso menstrual publicado; Salón 100-85: el inodoro no descarga correctamente; Salón 100-103, 133: el inodoro tiene una fuga en el accesorio; Salón 100-131: el bebedero no tiene flujo en un lado; Salón 405: el bebedero tiene una fuga en el botón; Salones 409, 206, 307: el grifo tiene una fuga en la manija; Salones 100-136, 139: ventilación sucia; Salón 100-03: el grifo está suelto en la base. Se realizó un pedido de trabajo para ejecutar la reparación.
Seguridad	Salones 100-90, 122, 90: calentador de velas enchufado; Salón 105: suministros de limpieza almacenados incorrectamente; Salones 106, 105: ambientador enchufado; Salones 100-123, 122, 88, 87, 88, 89, 90, 91, 92, 98: sin identificación de habitación; Salón 100-87: el cable de extensión se usa permanentemente; Salón 110: el mapa de evacuación no está publicado. Se realizó un pedido de trabajo para ejecutar la reparación.
Estructura	Salones 111, 210: falta la tapa del cierrapuertas. Se realizó un pedido de trabajo para ejecutar la reparación.

Instalaciones escolares

La Escuela Preparatoria Hillview fue construida en 1958 y renovada en el año escolar 2001-2002 (principalmente renovaciones en el cableado y los pisos). La escuela incluye 44 salones, una biblioteca, tres laboratorios informáticos, una sala para la banda, una cafetería, un escenario y un gimnasio. Cada salón tiene proyectores LCD, cámaras para documentos y computadoras modernas. Al comenzar el año escolar 2025-2026, estamos finalizando la construcción de nuestra nueva escuela y tenemos la gran inauguración programada para enero de 2026. El gimnasio abrirá en el verano de 2026. Durante la construcción, hemos adaptado nuestra disposición física para la seguridad escolar.

Actualmente empleamos cuatro conserjes a tiempo completo para el mantenimiento del campus. Los baños, en particular, se limpian varias veces al día y la administración de la escuela los examina para comprobar su limpieza.

Tenemos un campus cerrado que cierra sus puertas exteriores durante la jornada escolar regular. Se supervisa a los estudiantes en todo momento, incluso antes y después de la escuela, durante el almuerzo y las horas libres.

Los sitios reciben inspecciones mensuales de conformidad con las pautas generadas por la sentencia del caso de Williams. En este momento, no tenemos discrepancias relacionadas con la seguridad que no se hayan corregido. El administrador del sitio y el personal de conserjería se encargan de la limpieza de la escuela todos los días. Limpiamos los baños de forma rutinaria, registramos discrepancias, creamos pedidos de trabajo y realizamos correcciones de manera oportuna. El recinto y las instalaciones escolares son adecuados para la inscripción estudiantil asignada al sitio. Las tareas de mantenimiento aplazadas se programan y completan de manera puntual.

Hillview comparte un campo moderno con la ciudad de Pittsburg. Estamos orgullosos de nuestro campo de césped. Además, colocamos paneles solares en el campo y estacionamiento noroeste.

Acceso público a Internet

El acceso a Internet está disponible en las bibliotecas públicas y otros lugares accesibles al público (por ejemplo, la Biblioteca Estatal de California). Por lo general, el acceso a Internet de las bibliotecas y los lugares públicos se proporciona según el orden de llegada. Otras restricciones de utilización incluyen las horas de uso, el tiempo durante el que una computadora puede usarse (dependiendo de la disponibilidad), los tipos de programas disponibles en cada estación de trabajo y la capacidad para imprimir documentos.

Colocación y preparación de maestros

Estas tablas muestran la cantidad y el porcentaje de autorizaciones o asignaciones de maestros, así como la cantidad total y el porcentaje de puestos de enseñanza a nivel escolar, estatal y del distrito. Por preguntas relacionadas con la asignación de maestros fuera de su área de competencia en la asignatura o con el estado de la acreditación de los maestros, visite el sitio web de la Comisión de California para la Acreditación de Maestros en <https://www.ctc.ca.gov/>.

Colocación y preparación de maestros (Año Escolar 2021-2022)

Autorización/asignación	Número de escuela	Porcentaje de escuelas	Número de distrito	Porcentaje de distrito	Número del estado	Porcentaje del estado
Totalmente acreditado (en forma preliminar o autorizada) para la asignatura y la colocación de los estudiantes (asignados apropiadamente)	36.3	87.1%	449.5	85.0%	234,405.2	84.0%
Titulares de una acreditación para práctica profesional con asignación apropiada	1.0	2.4%	16.0	3.0%	4,853.0	1.7%
Maestros sin acreditación y asignaciones incorrectas (designación "no efectivo" según ESSA)	1.3	3.3%	19.7	3.7%	12,001.5	4.3%
Maestros acreditados con asignaciones fuera de campo (designación "fuera de campo" según ESSA)	0.7	1.9%	17.5	3.3%	11,953.1	4.3%
Desconocido	2.1	5.2%	26.1	5.0%	15,831.9	5.7%
Puestos de maestros en total	41.7	100.0%	529.0	100.0%	279,044.8	100.0%

Colocación y preparación de maestros (Año Escolar 2022-2023)

Autorización/asignación	Número de escuela	Porcentaje de escuelas	Número de distrito	Porcentaje de distrito	Número del estado	Porcentaje del estado
Totalmente acreditado (en forma preliminar o autorizada) para la asignatura y la colocación de los estudiantes (asignados apropiadamente)	34.3	85.5%	405.2	80.7%	231,142.4	83.2%
Titulares de una acreditación para práctica profesional con asignación apropiada	0.0	0.0%	16.4	3.3%	5,566.4	2.0%
Maestros sin acreditación y asignaciones incorrectas (designación "no efectivo" según ESSA)	3.0	7.5%	30.4	6.1%	14,938.3	5.4%
Maestros acreditados con asignaciones fuera de campo (designación "fuera de campo" según ESSA)	2.4	6.1%	27.4	5.5%	11,746.9	4.2%
Desconocido	0.3	0.8%	22.4	4.5%	14,303.8	5.2%
Puestos de maestros en total	40.2	100.0%	502.1	100.0%	277,697.8	100.0%

Colocación y preparación de maestros (Año Escolar 2023-2024)

Autorización/asignación	Número de escuela	Porcentaje de escuelas	Número de distrito	Porcentaje de distrito	Número del estado	Porcentaje del estado
Totalmente acreditado (en forma preliminar o autorizada) para la asignatura y la colocación de los estudiantes (asignados apropiadamente)	32.9	79.5%	397.0	78.5%	230,039.4	82.6%
Titulares de una acreditación para práctica profesional con asignación apropiada	1.0	2.4%	9.6	1.9%	6,213.8	2.2%
Maestros sin acreditación y asignaciones incorrectas (designación "no efectivo" según ESSA)	3.9	9.6%	50.3	10.0%	16,855.0	6.0%
Maestros acreditados con asignaciones fuera de campo (designación "fuera de campo" según ESSA)	3.4	8.4%	27.8	5.5%	12,112.8	4.3%
Desconocido	0.0	0.0%	20.5	4.1%	13,705.8	4.9%
Puestos de maestros en total	41.4	100.0%	505.4	100.0%	278,927.1	100.0%

Nota: Los datos de estas tablas se basan en el estado de equivalente de tiempo completo (Full Time Equivalent, FTE). Un FTE equivale a un miembro del personal que trabaja a tiempo completo. Un FTE también puede representar a dos miembros del personal que trabajan el 50 % cada uno del tiempo completo. Asimismo, una asignación se define como un puesto al que es asignado un educador según el entorno, la asignatura y el nivel de grado correspondiente. Una autorización se define como los servicios que está autorizado a suministrar un educador a los estudiantes.

Los datos provienen del Sistema de Contabilidad de Asignaciones de California (California State Assignment Accountability System, CalSAAS) suministrado por la Comisión para la Acreditación de Maestros. Para obtener más información sobre las definiciones que se describieron anteriormente, consulte la página web de Definiciones Actualizadas Equidad de Maestros en <https://www.cde.ca.gov/pd/ee/teacherequitydefinitions.asp>.

Maestros sin acreditación y asignaciones incorrectas (considerados "no efectivos" según ESSA)

En esta tabla se muestra el número de autorizaciones/asignaciones de maestros con permisos y exenciones, asignaciones incorrectas y puestos vacantes. Por preguntas relacionadas con los permisos, las exenciones y las asignaciones incorrectas de maestros, visite el sitio web de la Comisión de California para la Acreditación de Maestros en <https://www.ctc.ca.gov/>.

Maestros sin acreditación y asignaciones incorrectas (Datos de tres años)			
Autorización/asignación	2021-22	2022-23	2023-24
Permisos y exención	1.0	3.0	1.9
Asignaciones incorrectas	0.4	0.0	2.0
Puestos vacantes	0.0	0.0	0.0
Total de maestros sin acreditación y asignaciones incorrectas	1.3	3.0	3.9

Maestros acreditados con asignaciones fuera de campo (considerados "fuera de campo" según ESSA)

En esta tabla se muestra el número de maestros acreditados autorizados con un permiso o una exención y las opciones para asignaciones locales. Para obtener más información sobre las definiciones que se describieron anteriormente, consulte el Manual de Asignaciones de la Comisión de California para la Acreditación de Maestros en <https://www.ctc.ca.gov/credentials/manuals>.

Maestros acreditados con asignaciones fuera de campo (Datos de tres años)			
Indicador	2021-22	2022-23	2023-24
Maestros acreditados autorizados con un permiso o una exención	0.0	1.0	0.0
Opciones para asignaciones locales	0.7	1.4	3.4
Total de maestros fuera de campo	0.7	2.4	3.4

Asignaciones a clase

En esta tabla se muestra el porcentaje de asignaciones incorrectas de estudiantes del idioma inglés y de maestros sin credencial, permiso o autorización para enseñar. Los datos sobre asignaciones incorrectas o puestos vacantes para maestros deben encontrarse disponibles en la oficina del personal del distrito.

Asignaciones a clase (Datos de tres años)			
Indicador	2021-22	2022-23	2023-24
Asignaciones incorrectas para estudiantes del idioma inglés (un porcentaje de todas las clases con estudiantes del idioma inglés que dictan los maestros con asignaciones incorrectas)	0.9%	0.0%	5.2%
Sin acreditación, permiso ni autorización para enseñar (un porcentaje de todas las clases que dictan los maestros sin un registro de autorización para enseñar)	0.0%	0.0%	0.0%

Los datos provienen del Sistema de Contabilidad de Asignaciones de California (California State Assignment Accountability System, CalSAAS) suministrado por la Comisión para la Acreditación de Maestros. Para obtener más información sobre las definiciones que se describieron anteriormente, consulte la página web de Definiciones Actualizadas Equidad de Maestros en <https://www.cde.ca.gov/pd/ee/teacherequitydefinitions.asp>.

Panel de Escuelas de California

El Panel de Escuelas de California (Panel), <https://www.caschooldashboard.org/>, refleja el nuevo sistema de mejora continua y responsabilidad de California, y proporciona información sobre cómo las Agencias de Educación Locales (Local Educational Agency, LEA) y las escuelas satisfacen las necesidades de la diversa población estudiantil de California. El Panel contiene informes que muestran el desempeño de las LEA, las escuelas y los grupos de estudiantes en un conjunto de medidas estatales y locales para ayudar a identificar las fortalezas, los desafíos y las áreas que deben mejorar.

Asesores académicos y personal de apoyo escolar

Esta tabla muestra información sobre los asesores académicos y el personal de apoyo escolar y su equivalente de tiempo completo (full-time equivalent, FTE).

Datos sobre la proporción de estudiantes con respecto a los asesores académicos y el personal de apoyo escolar

Año Escolar 2024-2025	
	Proporción
Estudiantes con respecto a asesores académicos	461:1
Personal de apoyo	FTE
Asesor (académico, social/de comportamiento o desarrollo profesional)	2.0
Maestro de biblioteca y medios audiovisuales (bibliotecario)	0.0
Personal de servicio de biblioteca y medios audiovisuales (auxiliar docente)	1.0
Psicólogo	1.0
Trabajador social	0.0
Enfermero	1.0
Especialista del habla, lenguaje y audición	1.0
Especialista de recursos (no docente)	3.0

Datos financieros

Los datos financieros que se muestran en este SARC se refieren al año fiscal 2023-2024. La información fiscal más actualizada proporcionada por el estado siempre es dos años anterior al año escolar presente, y un año anterior a la mayoría de los datos incluidos en este informe. Para conocer más detalles sobre los gastos escolares en todos los distritos de California, consulte la página de Gastos actuales en educación y gastos por estudiante, del Departamento de Educación de California (California Department of Education, CDE), en www.cde.ca.gov/ds/fd/ec. Para obtener información sobre los sueldos de los maestros en todos los distritos de California, consulte la página Salarios y prestaciones acreditados, del CDE, en www.cde.ca.gov/ds/fd/cs. Para buscar gastos y sueldos para un distrito escolar específico, consulte la página Ed-Data, en www.ed-data.org.

Datos financieros del distrito

Esta tabla muestra información sobre los sueldos de los maestros y del personal administrativo del distrito y compara las cifras con los promedios estatales de los distritos de tipo y tamaño similares. Nota: Los datos sobre salarios del distrito no incluyen los beneficios.

Datos sobre salarios (Año fiscal 2023-2024)		
	Distrito Escolar Pittsburg	Distrito de tamaño similar
Sueldo de un maestro principiante	\$64,002	\$62,145
Sueldo medio de un maestro	\$95,578	\$97,088
Sueldo más alto de un maestro	\$118,776	\$120,435
Sueldo promedio de un director de escuela primaria	\$162,797	\$151,342
Sueldo promedio de un director de escuela secundaria	\$171,418	\$159,513
Sueldo promedio de un director de escuela preparatoria	\$187,679	\$177,260
Sueldo del superintendente	\$281,623	\$294,804
Sueldos de los maestros: porcentaje del presupuesto	29.73%	29.95%
Sueldos de administrativos: porcentaje del presupuesto	5.88%	5.40%

Comparación de datos financieros

Esta tabla muestra los gastos escolares por estudiante de fuentes no restringidas y el sueldo promedio de un maestro, y lo compara con los datos del distrito y estatales.

Comparación de datos financieros (Año fiscal 2023-2024)		
	Gastos por estudiante de fuentes no restringidas	Sueldo anual promedio de un maestro
Escuela Hillview	\$9,643	\$97,924
Distrito Escolar Pittsburg	\$12,542	\$101,038
California	\$11,146	\$100,065
Escuela y distrito: diferencia porcentual	-23.1%	-3.1%
Escuela y California: diferencia porcentual	-13.5%	-2.1%

El Departamento de Educación de California, la escuela y las oficinas distritales proporcionaron los datos para el SARC de este año. Para obtener más información sobre las escuelas y los distritos de California y las comparaciones de la escuela con el distrito, el condado y el estado, consulte la página DataQuest at <http://dq.cde.ca.gov/dataquest>. DataQuest es un recurso en línea que contiene información adicional sobre esta escuela y comparaciones de la escuela con el distrito y el condado. Específicamente, DataQuest es un sistema dinámico que proporciona informes de responsabilidad (por ejemplo, datos de pruebas, inscripciones, graduados de escuela preparatoria, deserciones, inscripciones a cursos, personal y datos sobre los estudiantes del idioma inglés). De acuerdo con la Sección 35256 del Código de Educación, cada distrito escolar debe hacer copias en papel de su informe anual actualizado, disponible, previa solicitud, a más tardar el 1.º de febrero de cada año.

Todos los datos son precisos a partir a diciembre de 2025.

Tipos de servicios financiados

Se proporcionan los siguientes servicios en el distrito o sitio:

- Equipo de colaboración e intervención
- Desarrollo profesional que incluye capacitaciones en ELA y en Matemáticas, desarrollo académico, del idioma e intercultural, Desarrollo Sistemático del Inglés (Systematic English Language Development, ELD) y protocolo de datos
- Capacitación y oportunidades de participación de padres y familiares
- Programa diurno extendido y programa de intervención de verano
- Programas de preparación para la universidad
- Asesoría
- Reducción del tamaño de la clase
- Programas de verano
- Programas de recuperación de créditos

Datos financieros escolares

La tabla siguiente muestra el sueldo promedio de un maestro y un desglose de los gastos escolares por estudiante de fuentes restringidas y no restringidas.

Datos financieros escolares	
Año fiscal 2023-2024	
Gastos totales por estudiante	\$11,644
Gastos por estudiante de fuentes restringidas	\$2,001
Gastos por estudiante de fuentes no restringidas	\$9,643
Sueldo anual promedio de un maestro	\$97,924

Gastos por estudiante

Los gastos adicionales o restringidos provienen de dinero cuyo uso está controlado por la ley o por el donador. El dinero que el distrito o la junta gobernante ha designado para fines específicos no se considera restringido. Los gastos básicos o no restringidos son de dinero cuyo uso, excepto para lineamientos generales, no está controlado por la ley o por el donador.

Informe de Responsabilidad Escolar

Publicado por:



www.schoolstatus.com